

## Mode d'emploi Adaptateur sans fil

|                                      |   |
|--------------------------------------|---|
| Modèles concernés<br>(en avril 2018) | MONITEUR LCD<br>PN-B401/PN-B501/PN-M401/PN-M501 |
|--------------------------------------|---|

Les modèles disponibles peuvent varier en fonction des régions.

CAN ICES-3 (A) / NMB-3 (A)

### ● Merci d'avoir choisi un produit SHARP.

Avant d'utiliser ce produit, lisez attentivement ce mode d'emploi. En particulier, lisez le paragraphe « Pour une utilisation sûre et correcte ». Après lecture du mode d'emploi, conservez-le dans un lieu approprié afin de pouvoir le consulter à tout moment. Pour savoir comment utiliser l'appareil, reportez-vous au mode d'emploi du MONITEUR LCD.

### CONSEILS

- Ce produit a été expédié après avoir subi des contrôles qualité et une inspection stricte ; cependant, en cas de dommage ou de dysfonctionnement, contactez votre revendeur SHARP ou votre service client le plus proche.
- Il faut savoir que la SHARP CORPORATION décline toute responsabilité en cas d'erreurs commises durant l'utilisation par le client ou par une tierce personne, ainsi qu'en cas de dysfonctionnement ou de dommage survenu à ce produit pendant son utilisation, excepté dans le cas de responsabilité reconnue par la loi.
- Ce produit et ses accessoires peuvent être modifiés et améliorés sans préavis.

Le présent appareil est conforme aux CNR d'Industrie Canada applicables aux appareils radio exempts de licence. L'exploitation est autorisée aux deux conditions suivantes: (1) l'appareil ne doit pas produire de brouillage, et (2) l'utilisateur de l'appareil doit accepter tout brouillage radioélectrique subi, même si le brouillage est susceptible d'en compromettre le fonctionnement.

Cet équipement est conforme aux limites d'exposition aux rayonnements énoncées pour un environnement non contrôlé et respecte les règles d'exposition aux fréquences radioélectriques (RF) CNR-102 de l'IC. Cet équipement émet une énergie RF très faible qui est considérée conforme sans évaluation du débit d'absorption spécifique (DAS).

CANADA SEULEMENT

### AVERTISSEMENT:

Ce produit appartient à la Classe A. Dans un environnement résidentiel, il peut provoquer des interférences radio et, dans ce cas, l'utilisateur peut être obligé de prendre les mesures nécessaires.

## Pour une utilisation sûre et correcte

Ce mode d'emploi et le produit utilisent différents affichages et étiquettes pour garantir une utilisation sûre. Ne pas tenir compte de ces affichages et étiquettes et utiliser le produit de façon incorrecte peut avoir les résultats suivants.

Lisez attentivement les informations des symboles d'avertissement avant de lire le reste de ce paragraphe, et suivez strictement toutes les instructions.

**⚠ Avertissement:** Le non-respect de ces instructions peut entraîner la mort ou des blessures graves.

- **N'essayez jamais de modifier, démonter, ni de réparer ce produit.**  
Ceci pourrait causer un choc électrique ou des blessures.
- **Utilisez uniquement les accessoires pour les modèles spécifiques.**  
Cela pourrait provoquer un incendie.

## Composants fournis

Si des composants venaient à manquer, veuillez contacter votre revendeur.

☐ Adaptateur sans fil: 1



☐ Mode d'emploi (ce manuel)

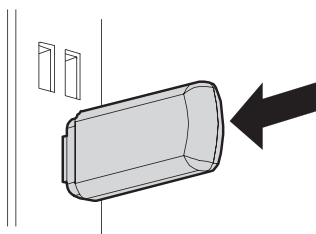
## Caractéristiques

|                                   |  |
|-----------------------------------|--|
| Modèle                            | PN-ZW01  |
| Méthode de communication sans fil | 2,4 GHz, IEEE802.11b/g/n<br>5 GHz, IEEE802.11a/n |
| Bornes d'entrée/de sortie         | Port USB (compatible avec 2.0) (type A)          |
| Dimensions<br>(mm)                | Environ 26,1 (L) x 76,9 (P) x 10,7 (H)           |
| Poids<br>(g)                      | Environ 10                                       |

SHARP se réserve le droit d'apporter sans préavis des modifications à la présentation et aux caractéristiques des appareils aux fins d'amélioration. Les valeurs indiquées dans ce document sont les valeurs nominales des appareils de série mais de légères différences peuvent être constatées d'un appareil à l'autre.

## Installation de l'équipement

1. Insérez l'équipement dans un port USB du moniteur LCD.



## Mise à jour du micrologiciel

Pour utiliser ce produit, le micrologiciel du moniteur LCD doit être mis à jour. Suivez les étapes ci-dessous pour mettre le micrologiciel à jour.

### ■Introduction

Sur votre ordinateur, installez Information Display Downloader à partir du CD-ROM inclus avec le moniteur LCD.

- \* Pour plus d'informations sur l'utilisation de Information Display Downloader, consultez le mode d'emploi de Information Display Downloader.

Une clé USB est requise. Utilisez une clé USB qui respecte les exigences suivantes.

|                     |  |
|---------------------|--|
| Système de fichiers | FAT32  |
| Capacité            | Jusqu'à 32 Go<br>(taille de fichier maximale 4 Go) |

Vous ne pouvez pas utiliser une clé USB qui est cryptée ou qui a une fonction de sécurité.

### ■Procédure de mise à jour du micrologiciel

1. Insérez la clé USB dans votre ordinateur.
2. Démarrez Information Display Downloader, puis téléchargez le micrologiciel afin d'utiliser le PN-ZW01 pour votre modèle.
3. Mettez à jour le micrologiciel en suivant le guide Update Manual dans le fichier téléchargé.

## Réglages du réseau sans fil

Lorsque vous avez terminé la mise à jour du micrologiciel, suivez les étapes ci-dessous pour configurer les réglages du réseau sans fil sur le moniteur LCD.

- \* Pour plus d'informations sur l'utilisation du moniteur LCD, consultez le mode d'emploi du moniteur LCD et le Guide du logiciel.
1. Sélectionnez le mode d'entrée "APPLICATION" avec la sélection du mode d'entrée, ou appuyez sur le bouton CONTENT MENU.
  2. Sélectionnez "Configuration" dans l'écran de base du mode APPLICATION.
  3. Réglez "Priorité réseau".  
Si vous utilisez le moniteur LCD en mode sans fil, nous vous recommandons de sélectionner "Wi-Fi > Ethernet".
  4. Sélectionnez "Wi-Fi (réseau sans fil)" et affichez l'écran Android™.
  5. Activez le Wi-Fi dans les réglages d'Android et configurez les réglages du réseau sans fil.

### ■Marques commerciales

- Android est une marque commerciale de Google LLC.
- Wi-Fi est une marque déposée de Wi-Fi Alliance.