



MONITEUR LCD

Touch pen Management Tool MODE D'EMPLOI

Version 3.0

Modèles concernés (en août 2017)

PN-60TB3/PN-60TW3A/PN-70TB3/PN-70TW3A/PN-80TC3A/PN-L603B/PN-L603WA/PN-L703B/
PN-L703WA/PN-L803CA
PN-ZL01A/PN-ZL02A/PN-ZL03A

(Les modèles disponibles peuvent varier en fonction des régions.)

Sommaire

Introduction	3
Pré-requis système	3
Configuration de l'ordinateur	4
Installation	4
Affichage des informations de l'écran tactile/du stylet ...	5
Paramètres de l'écran tactile	6
Réglages du stylet tactile	7
Modifier les réglages du stylet actif	7
Enregistrement (appairage)/annulation de l'enregistrement d'un stylet actif.....	10
Désinstallation	11

Informations importantes

- Ce logiciel a été expédié après avoir subi un contrôle de qualité et une inspection du produit rigoureux. Si toutefois une panne ou un dysfonctionnement se produisent, contactez le revendeur de votre produit.
- Veuillez bien comprendre que SHARP CORPORATION ne porte aucune responsabilité en cas d'erreurs survenant lors de l'utilisation par le client ou par un tiers, ou en cas d'autres dysfonctionnements ou dommages de ce logiciel survenant pendant l'utilisation, sauf quand la responsabilité d'indemnisation est reconnue par la loi.
- Il est interdit de transcrire ou de copier tout ou partie de ce manuel et/ou de ce logiciel sans y avoir été autorisé par notre société.
- SHARP se réserve le droit d'apporter sans préavis des modifications à la présentation et aux caractéristiques des appareils afin d'amélioration.
- Il est possible que le contenu ou les détails varient selon la configuration de l'écran, la version du système d'exploitation, etc.
- Ce manuel ne contient pas d'instructions d'utilisation de base pour Windows.

Marques commerciales

- Microsoft et Windows sont des marques déposées ou des marques commerciales de Microsoft Corporation aux États-Unis et/ou dans d'autres pays.
- Intel, Celeron et Intel Core sont des marques commerciales ou des marques déposées de Intel Corporation ou de ses filiales aux États-Unis et dans d'autres pays.
- Tous les autres noms de marques et de produits sont des marques commerciales ou des marques déposées de leurs propriétaires respectifs.

Introduction

Ce logiciel peut être utilisé pour configurer les réglages de l'action tactile lorsque vous utilisez un stylet ou une action tactile sur un ordinateur connecté à la borne d'entrée vidéo d'un modèle concerné.

Pour utiliser un stylet ou une action tactile avec un ordinateur branché à un modèle concerné, ce logiciel doit être installé sur l'ordinateur.

Le stylet (stylet à 3 boutons) qui est inclus avec un modèle concerné est nommé "stylet actif" dans ce manuel.

Pré-requis système

Système d'exploitation	Windows 7 (version 32 bits ou 64 bits), Windows 8.1 (version 32 bits ou 64 bits), Windows 10 (version 32 bits ou 64 bits)
Processeur central	Intel Celeron B810E 1,6 GHz ou plus rapide Intel Core i7-3517UE 1,7 GHz ou plus rapide recommandé
Mémoire	Au moins 2 Go
Espace libre sur le disque dur	Au moins 5 Go
Port USB	USB (compatible avec 2.0)

CONSEILS

- Selon le logiciel applicatif, le fonctionnement stylet actif peut ne pas être possible (par exemple, si l'application traite la souris et d'autres fonctionnements indépendamment).

Configuration de l'ordinateur

Installation

Attention

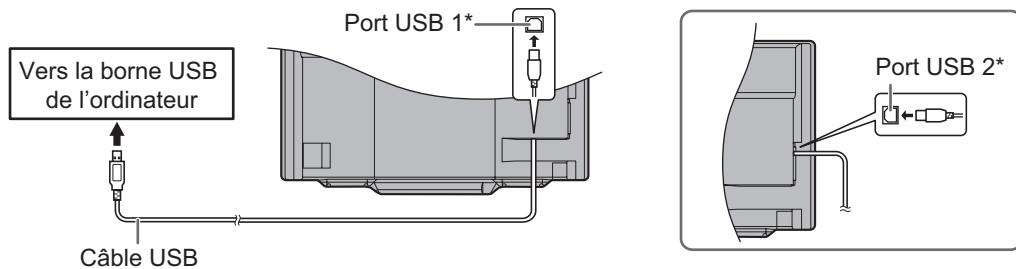
- Insérez l'adaptateur de stylet dans le moniteur LCD avant d'installer ce logiciel.
- Si une version ancienne de ce logiciel est installée, supprimez (désinstallez) la version ancienne avant d'installer ce logiciel. (Voir à la page 11.)
- Ceci ne peut être effectué que par un utilisateur ayant autorité d'administrateur.

1. Démarrez votre ordinateur.

2. Quittez toutes les applications en cours d'exécution.

3. Connectez le câble USB.

Une fois qu'il a été connecté, l'écran tactile sera automatiquement reconnu.



* Le port USB varie en fonction de la borne connectée à l'ordinateur.

Borne d'entrée DisplayPort 1 / Borne d'entrée HDMI 1	Port USB 1 (pour écran tactile)
Borne d'entrée D-sub / Borne d'entrée DisplayPort 2 / Borne d'entrée HDMI 2 / Borne d'entrée HDMI 3	Port USB 2 (pour écran tactile)

(Paramètre d'origine. Peut être modifié dans TOUCH INPUT SELECT <SÉLECT. ENTRÉE TACTILE> dans le menu SETUP <INSTALLATION>.)

4. Insérez le CD-ROM fourni dans le lecteur de CD-ROM de l'ordinateur.

5. Cliquez deux fois sur le programme d'installation.

\\TouchpenManagementTool\Setup.exe

6. Pour le reste de la procédure, suivez les instructions affichées sur l'écran.

- Lorsque l'écran "Contrôle de compte d'utilisateur" apparaît, cliquez sur "Oui" (ou sur "Autoriser").
- Si l'écran "Sécurité de Windows" apparaît, cliquez sur "Installer" (ou sur "Installer ce pilote quand même").
- Si l'écran "Installation logicielle" apparaît, cliquez sur "Continuer".

L'installation de ce logiciel est alors terminée.

À chaque fois que l'ordinateur démarre, ce logiciel démarre automatiquement pour activer l'utilisation du stylet actif.

CONSEILS

- Lorsque ce logiciel est lancé, une icône s'affiche sur la barre des tâches. Les icônes qui s'affichent sur la barre des tâches varient selon l'état de l'écran tactile et de l'adaptateur de stylet.

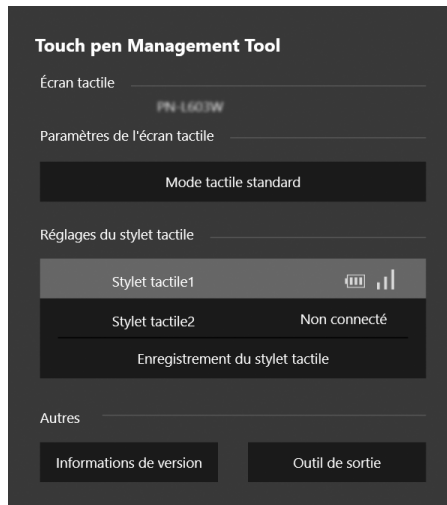
icône	Écran tactile	Adaptateur de stylet
	Non connecté	Non connecté
	Connecté	Non connecté
	Non connecté	Connecté
	Connecté	Connecté

Affichage des informations de l'écran tactile/du stylet

Ce logiciel démarre automatiquement.

Vous pouvez afficher des informations sur le mode de fonctionnement réglé et sur le stylet utilisé.

1. Cliquez sur l'icône de Touch pen Management Tool (🖊️) sur la barre des tâches.



Écran tactile : Affiche le moniteur connecté.

Paramètres de l'écran tactile : Affiche le mode de fonctionnement tactile actuel. Pour modifier le mode de fonctionnement tactile, cliquez sur cette partie. (Voir à la page 6.)

Réglages du stylet tactile : Affiche des informations sur les stylets actifs enregistrés (numéro d'enregistrement, état de connexion, force du signal, niveau de la pile).
Vous pouvez cliquer sur un stylet actif pour modifier ses réglages. (Voir à la page 7.)
Pour enregistrer un nouveau stylet actif, cliquez sur "Enregistrement du stylet tactile". (Voir à la page 10.)

Informations de version : Affiche le nom de modèle et les informations de micrologiciel du moniteur connecté, ainsi que la version de ce logiciel.

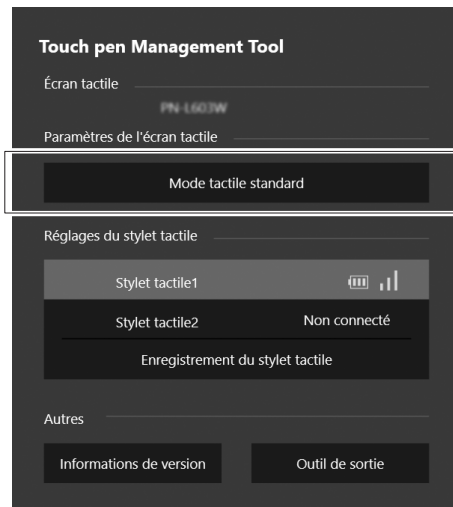
Outil de sortie : Quitte ce logiciel.

CONSEILS

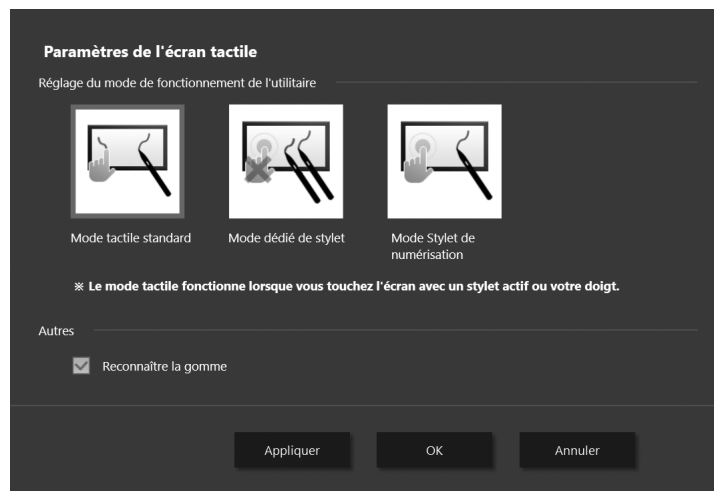
- Si un stylet actif n'est pas utilisé pendant 1 minute, il passe en mode veille. Lorsque le stylet actif est utilisé, il sort automatiquement de la veille.
- Lorsqu'un stylet actif est en veille, le niveau de la batterie et la force du signal ne s'affichent pas correctement. Lorsque le stylet sort de la veille, il faut compter un certain temps pour que le niveau de la batterie et la force du signal s'affichent correctement.
- Lorsqu'un stylet actif est en mode veille, il n'est pas possible de configurer ses réglages.
- N'appuyez pas en continu sur l'extrémité d'un stylet ou sur sa touche de fonction. Il peut être impossible de configurer les réglages du stylet actif.

Paramètres de l'écran tactile

1. Cliquez sur l'icône de Touch pen Management Tool () sur la barre des tâches.
2. Cliquez sur l'option dans les "Paramètres de l'écran tactile" qui affiche le mode de fonctionnement tactile.



3. Modifiez les réglages.



■ Réglage du mode de fonctionnement de l'utilitaire

Sélectionnez le mode de fonctionnement de l'écran tactile.

- Mode tactile standard : L'action tactile a lieu lorsque l'écran est touché par le stylet actif ou par le doigt.
- Mode dédié de stylet : L'action tactile a lieu uniquement lorsque l'écran est touché par le stylet actif. L'action tactile n'a pas lieu lorsque l'écran est touché par le doigt.
- Mode Stylet de numérisation : Vous pouvez utiliser un stylet actif comme stylet de numérisation dans Windows. Les applications prenant en charge les stylets de numérisation Windows font la distinction entre les actions utilisant le doigt et celles utilisant le stylet actif. Leurs réactions sont différentes selon les actions. Pour plus de détails, consultez le manuel de l'application.

CONSEILS

- Sélectionnez "Mode tactile standard" pour utiliser les fonctions Dessin simultané ou Gomme dans le Pen Software.

■ Autres

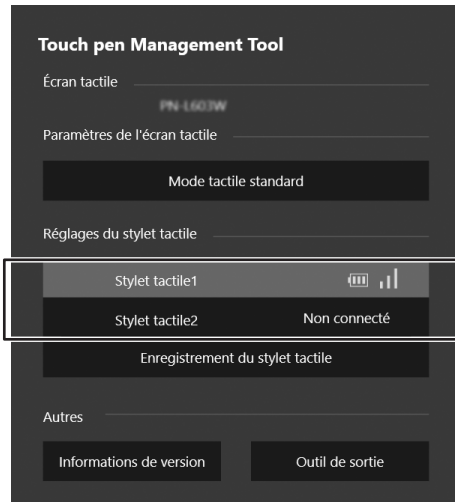
Reconnaître la gomme

Cochez cette case pour utiliser la gomme.

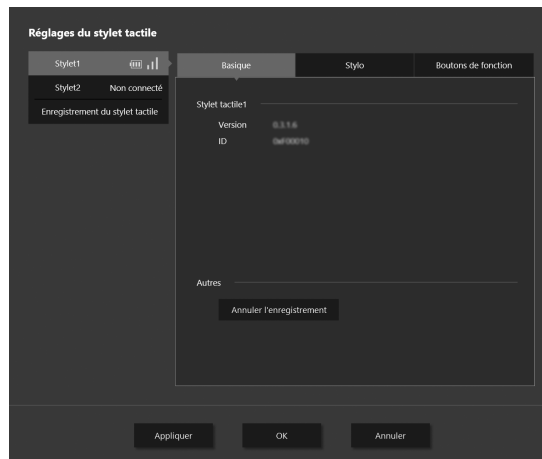
Réglages du stylet tactile

Modifier les réglages du stylet actif

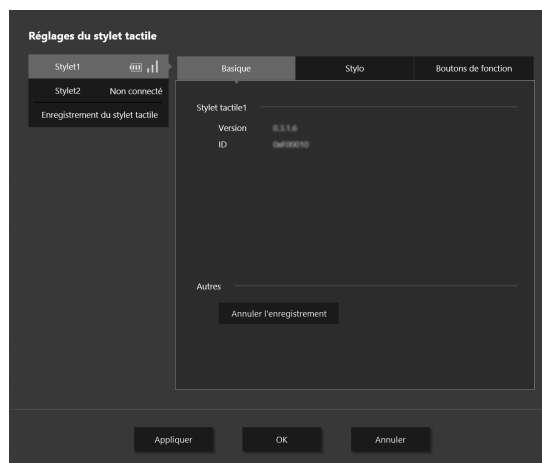
1. Cliquez sur l'icône de Touch pen Management Tool (🖊️) sur la barre des tâches.
2. Cliquez sur le stylet actif que vous voulez régler dans la liste de stylets de "Réglages du stylet tactile".



3. Cliquez sur l'onglet de l'élément que vous voulez régler et modifiez les réglages.



■ Basique



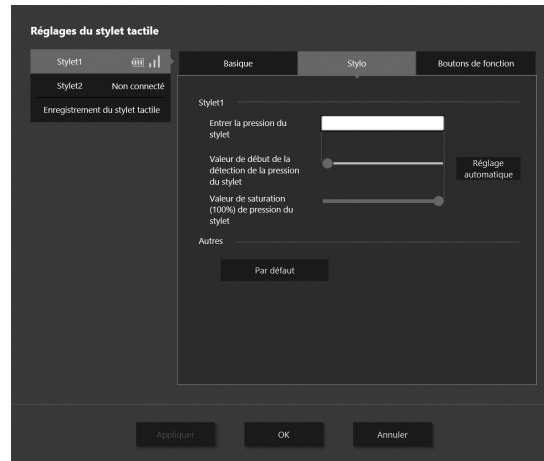
Affichage des informations

Affiche la version du micrologiciel et l'ID du stylet actif sélectionné.

Annuler l'enregistrement

Annule l'enregistrement (appairage) du stylet actif sélectionné.

■ Stylo



Entrer la pression du stylet

Affiche le niveau actuel de pression du stylet.

Valeur de début de la détection de la pression du stylet

Réglez le niveau de pression du stylet actif pour qu'il soit reconnu.

Valeur de saturation (100%) de pression du stylet

Réglez le niveau de pression du stylet actif qui est traité comme pression maximale.

Réglage automatique

Normalement pas utilisé.

Si la pression du stylet est détectée lorsque la pointe du stylet n'est pas pressée, la pression du stylet est réglée automatiquement.

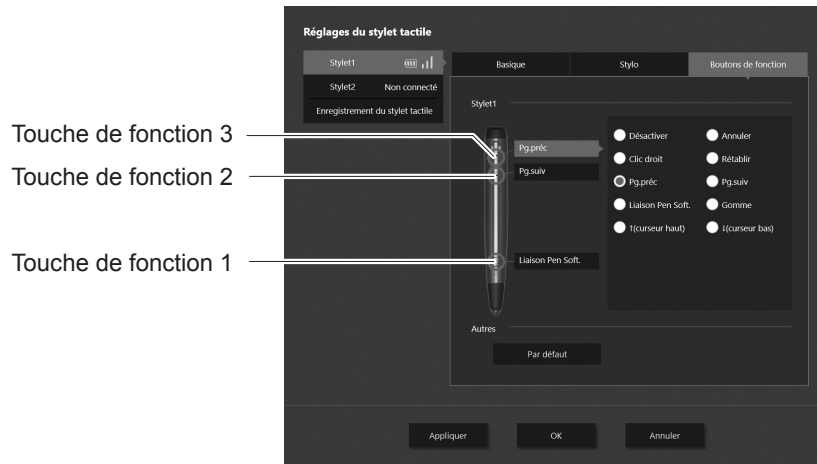
N'appuyez pas sur la pointe du stylet lors du réglage automatique.

Par défaut

Rétablissez le réglage par défaut en usine de "Valeur de début de la détection de la pression du stylet" et de "Valeur de saturation (100%) de pression du stylet".

■ Boutons de fonction

Vous pouvez attribuer des fonctions aux touches de fonction 1 à 3 d'un stylet actif.
Après avoir sélectionné une touche de fonction, sélectionnez la fonction à attribuer à la touche.



Les fonctions pouvant être attribuées aux touches de fonction 1 à 3 sont les suivantes.

Type de fonction	Fonction
Windows	Désactiver, Clic droit, Annuler, Rétablir, Pg.préc, Pg.suiv, ↑ (curseur haut), ↓ (curseur bas), Gomme*
Pen Software	Liaison Pen Soft.

* Peut être utilisée lorsque le "Réglage du mode de fonctionnement de l'utilitaire" est "Mode Stylet de numérisation". (Voir à la page 6.)

Peut être utilisée comme gomme du stylet de numérisation dans Windows.

Pour rétablir le réglage ci-dessous des touches de fonction, cliquez sur "Par défaut".

Touche de fonction 1 : Liaison Pen Soft.

Touche de fonction 2 : Pg.suiv

Touche de fonction 3 : Pg.préc

Enregistrement (appairage)/annulation de l'enregistrement d'un stylet actif

Jusqu'à 4 stylets actifs peuvent être utilisés simultanément.

Pour utiliser un stylet actif optionnel, vous devez enregistrer le stylet actif (appairage).

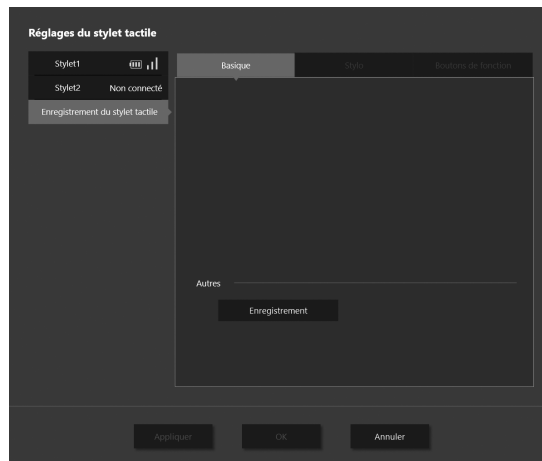
Jusqu'à 8 stylets actifs peuvent être enregistrés.

Vous pouvez également annuler l'enregistrement d'un stylet actif.

■ Enregistrement d'un stylet actif

Effectuez l'appairage de stylet actif pour un stylet à la fois.

1. Cliquez sur l'icône de Touch pen Management Tool () sur la barre des tâches.
2. Cliquez sur "Enregistrement du stylet tactile" dans les "Réglages du stylet tactile".



3. Cliquez sur "Enregistrement".
4. Appuyez simultanément sur les touches de fonction 1 et 3 du stylet actif en cours d'appairage pendant. Continuez d'appuyer sur les boutons jusqu'à ce que l'appairage soit terminé. Un message s'affiche lorsque l'appairage est terminé.
5. Cliquez sur "OK".

CONSEILS


- L'appairage peut ne pas être possible si un autre adaptateur de stylet se trouve à proximité. Dans ce cas, coupez l'alimentation du moniteur qui utilise l'adaptateur de stylet à proximité.

■ Annulation de l'enregistrement d'un stylet actif

1. Cliquez sur le stylet actif que vous voulez annuler dans la liste de stylets sur l'écran de Réglages du stylet tactile.
2. Cliquez sur "Annuler l'enregistrement".

Désinstallation

⚠ Attention

- Ceci ne peut être effectué que par un utilisateur ayant autorité d'administrateur.
- 1. Cliquez sur l'icône de Touch pen Management Tool () sur la barre des tâches, puis cliquez sur "Outil de sortie".**
 - Si une fenêtre de confirmation apparaît, cliquez sur "Oui".
 - 2. Sélectionnez "Panneau de configuration" sur le menu "Démarrer".**
 - 3. Cliquez sur "Désinstaller un programme".**
 - Si vous utilisez un affichage par icônes, cliquez sur "Programmes et fonctionnalités".
 - 4. Sélectionnez "SHARP Touch pen Management Tool" et cliquez sur "Désinstaller".**
 - Suivez les instructions à l'écran.
 - Lorsque l'écran "Contrôle de compte d'utilisateur" apparaît, cliquez sur "Oui" (ou sur "Autoriser").
 - 5. Si un écran vous invitait à redémarrer votre ordinateur apparaît, redémarrez votre ordinateur.**

La désinstallation est alors terminée.

SHARP[®]
SHARP CORPORATION