

# Guide d'installation du logiciel

Commencez par vérifier  
les éléments suivants

▶ P. 5

Avec Windows

▶ P. 12

Avec Macintosh

▶ P. 35

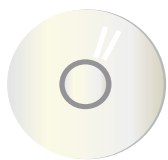
Dépannage

▶ P. 40

Procédures d'installation

## ÉTAPE 1

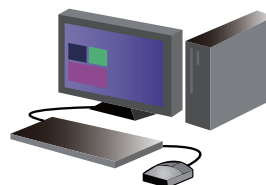
Préparez le CD-ROM



En cas de détection d'un problème concernant le CD-ROM, contactez votre revendeur ou le service technique SHARP le plus proche.

## ÉTAPE 2

Installez le logiciel



## Prêt !

Commencez à imprimer !



# Introduction

Merci d'avoir acheté ce produit.

Ce manuel fournit des informations sur l'installation et la configuration du logiciel nécessaire, comme la fonction d'imprimante, pour utiliser ce produit à partir de votre ordinateur. Il explique également comment installer le pilote d'imprimante et le logiciel lorsque le kit d'extension est installé, et comment installer le pilote de scanner.

Si le logiciel n'est pas correctement installé ou si vous devez le désinstaller, reportez-vous à la section "Dépannage P. 40".

## Condition préalable

- Les explications de ce guide supposent que le formateur/l'utilisateur dispose de connaissances pratiques suffisantes concernant les ordinateurs Windows ou Macintosh.
- Pour plus d'informations concernant le système d'exploitation, reportez-vous au manuel ou au fichier d'aide de votre système d'exploitation.
- Les écrans et procédures contenus dans ce guide font référence à Windows 8.1® dans l'environnement Windows® et à Mac OS X 10.10 dans l'environnement Macintosh. Ces écrans peuvent être différents en fonction de la version du système d'exploitation.
- Lorsque "MX-xxxx" apparaît dans ce guide, veuillez remplacer "xxxx" par le nom de votre modèle.
- Ce manuel contient des références à la fonction fax ou fax internet. Cependant, notez que cette fonction n'est pas disponible dans certains modèles, pays et certaines régions.
- Ce manuel contient des explications relatives aux pilotes PC-Fax et PPD. Cependant, veuillez noter que les pilotes PC-Fax et PPD ne sont pas disponibles et n'apparaissent pas dans le logiciel pour l'installation dans certains modèles, pays et certaines régions.  
Dans ce cas, veuillez installer la version anglaise si vous souhaitez utiliser ces pilotes.
- Un soin particulier a été apporté à la rédaction de ce guide. Si vous avez des commentaires ou des questions concernant ce guide, veuillez contacter le service technique SHARP le plus proche.
- Ce produit a été soumis à un contrôle qualité et à des procédures d'inspection très stricts. Dans l'éventualité où un défaut ou tout autre problème apparaîtrait, veuillez contacter votre distributeur ou le service technique SHARP le plus proche.
- A l'exception des cas prévus par la loi, SHARP décline toute responsabilité en cas de panne consécutive à une mauvaise utilisation du produit et de ses options, ou en cas de dommage provoqué par l'utilisation du produit par l'utilisateur ou par un tiers.

## Attention

- La cession ou la reproduction du présent manuel (intégralement ou en partie) est interdite sans en avoir informé la société.
- Le contenu du présent manuel peut être modifié en vue d'être amélioré sans avis préalable.
- Utilisez des câbles blindés conformes aux spécifications relatives aux câbles réseau connectés à cette machine.

## Illustrations, tableaux de bord et écrans tactiles utilisés dans le manuel

- En règle générale, les périphériques sont facultatifs. Toutefois, certains types de machine peuvent en être équipés en standard. Dans ce manuel, le dispositif d'alimentation en papier est fixé à l'imprimante. Pour l'explication des fonctions et procédures d'utilisation de cette imprimante, les périphériques connectés sont parfois différents de ceux mentionnés ci-dessus.
- Les photos d'écran, les messages et les noms des touches utilisés dans le manuel peuvent être différents de ceux utilisés sur la machine en raison des améliorations ou modifications du produit.

## Informations sur la prise en charge et les mises à jour des versions du logiciel

- Les logiciels tels que le pilote d'imprimante peuvent être mis à jour. Pour obtenir les informations les plus récentes sur la prise en charge et les logiciels, consultez notre page d'accueil.
- Pour utiliser les logiciels téléchargés, vous êtes censé avoir accepté le contrat de licence logiciel figurant sur la page d'accueil.

## Contrat de licence logiciel

- Le contrat de licence logiciel s'affiche lorsque vous installez le logiciel à l'aide du CD-ROM fourni. Pour pouvoir utiliser le logiciel fourni sur CD-ROM avec cette machine, vous êtes censé avoir accepté les conditions du contrat de licence logiciel.

# Sommaire

## Commencez par vérifier les éléments suivants P. 5

- "Software CD-ROM" fourni avec cette machine P. 6
- CD-ROM fourni avec le kit d'extension P. 7
- Environnement d'exploitation de l'ordinateur P. 8
- Conditions d'utilisation du logiciel P. 10
- Connexion de la machine P. 11

## Windows/Affichage de l'écran de sélection du logiciel (procédure commune) P. 12

- Installation du pilote d'imprimante P. 13
  - Installation standard P. 14
  - Installation avancée P. 16
  - Installation personnalisée P. 18
  - Installation avec des adresses spécifiées P. 19
  - Utilisation de la fonction IPP ou SSL pour l'impression P. 22

- Installation d'autres éléments P. 24
  - Configuration pour le partage d'imprimantes P. 25
  - Installation du pilote seul P. 27
  - Activation d'options et de périphériques P. 28
  - Modification des ports P. 29

## Windows/Installation de l'utilitaire P. 31

- Installation de l'utilitaire Printer Status Monitor P. 32
- Installation du pilote de scanner P. 33

## Macintosh/Installation de l'imprimante P. 35

- Installation du pilote d'imprimante sur Mac OS X P. 36
- Utilisation de la fonction IPP pour l'impression P. 39

## Dépannage P. 40



- Installation impossible P. 41
- Problèmes dans l'environnement Windows P. 42
- Problèmes dans l'environnement Macintosh P. 44
- Configuration de la machine P. 45

## Commencez par vérifier les éléments suivants

Pour que l'installation se déroule sans problèmes, vérifiez les propriétés et les conditions d'utilisation des logiciels nécessaires.

### CD-ROM et logiciel

Le logiciel est disponible sur le CD-ROM fourni avec la machine ou sur le CD-ROM fourni avec le kit d'extension.

- "Software CD-ROM" fourni avec cette machine  P. 6
- CD-ROM fourni avec le kit d'extension  P. 7

### Environnement d'exploitation

Vérifiez l'environnement d'exploitation de votre ordinateur, ainsi que les conditions d'utilisation du logiciel, puis procédez à l'installation.

Environnement d'exploitation de l'ordinateur  P. 8

### Connexion de la machine P. 11

La machine et l'imprimante sont connectées sur un réseau local (LAN).

Commencez par vérifier les éléments suivants

"Software CD-ROM" fourni avec cette machine

## "Software CD-ROM" fourni avec cette machine

Le logiciel suivant, y compris le pilote d'imprimante et le pilote de scanner, est inclus dans le "Software CD-ROM".

### Logiciels pour Windows

#### Pilote d'imprimante

Utilisé pour contrôler cette machine.

- Pilote d'imprimante PCL6
  - La machine prend en charge le langage Hewlett-Packard PCL6.
- Pilote d'imprimante PS
  - Le pilote d'imprimante PS prend en charge le langage de description de page PostScript 3 développé par Adobe Systems Incorporated.
- Pilote PPD
  - Le pilote PPD permet à la machine d'utiliser le pilote d'imprimante PS Windows standard.

#### Pilote de PC-Fax

Ce pilote envoie des données par fax à un ordinateur. Pour activer I-Fax, effectuez une mise à jour à l'aide du CD-ROM P.7 fourni avec le kit d'extension I-Fax.

#### Utilitaire Printer Status Monitor

Ce logiciel permet de consulter l'état de l'imprimante, de savoir si un finisseur est installé, de vérifier le format de papier et de connaître la quantité de papier restante sur l'écran de l'ordinateur.

#### Pilote de scanner (pilote TWAIN)

Ce pilote active la fonction de scanner à l'aide de l'application standard TWAIN.

### Logiciels pour Macintosh

#### Pilote PPD

Il s'agit d'un langage de description d'imprimante utilisable avec le langage de description de page PostScript 3 développé par Adobe Systems.

#### Rubriques connexes

- CD-ROM fourni avec le kit d'extension P. 7
- Environnement d'exploitation de l'ordinateur P. 8
- Conditions d'utilisation du logiciel P. 10
- Connexion de la machine P. 11
- Windows/Affichage de l'écran de sélection du logiciel (procédure commune) P. 12
- Windows/Installation de l'utilitaire P. 31
- Macintosh/Installation de l'imprimante P. 35

#### Dépannage

- Installation impossible P. 41

## CD-ROM fourni avec le kit d'extension

Le logiciel suivant est inclus sur le CD-ROM fourni avec le kit d'extension.

### CD-ROM "Printer utility" fourni avec le kit d'extension I-Fax (Pour Windows)

Ce CD-ROM est utilisé pour mettre à jour le "Software CD-ROM" P. 6 fourni avec cette machine, de manière à pouvoir activer I-Fax (fonction i-Fax PC).

- Pour utiliser la fonction i-Fax PC, vous devez d'abord installer le pilote PC-Fax depuis le "Software CD-ROM", puis effectuer la mise à jour avec le CD-ROM "Printer utility". Procédure d'installation du pilote PC-Fax ⇒ [Windows/Installation de l'utilitaire P. 31](#).

#### Rubriques connexes

- "Software CD-ROM" fourni avec cette machine P. 6
- Environnement d'exploitation de l'ordinateur P. 8
- Conditions d'utilisation du logiciel P. 10
- Connexion de la machine P. 11
- Windows/Affichage de l'écran de sélection du logiciel (procédure commune) P. 12
- Windows/Installation de l'utilitaire P. 31
- Macintosh/Installation de l'imprimante P. 35

#### Dépannage

- Installation impossible P. 41

# Environnement d'exploitation de l'ordinateur

Avant d'installer le logiciel décrit dans ce guide, vérifiez que votre ordinateur répond aux conditions ci-dessous : Il ne peut pas être utilisé sur un réseau uniquement IPv6.

## Windows

### 1. Système d'exploitation

Windows Vista, Windows Server 2008, Windows 7, Windows 8, Windows 8.1, Windows 10 (ou version ultérieure, comprend les versions 32/64 bits), Windows Server 2012

- L'édition Starter et les versions incorporées (Embedded) du système d'exploitation ne sont pas prises en charge. Les autres éditions et Service Packs sont pris en charge, mais il est conseillé de mettre à jour le Service Pack vers la version la plus récente.

### 2. Type d'ordinateur

Ordinateurs compatibles IBM PC/AT équipés d'une carte LAN pouvant être utilisée sur un réseau 10Base-T/100Base-TX/1000Base-T.

- Certains modèles équipés de la fonction LAN sans fil sont également pris en charge.

### 3. Affichage

Une résolution de 1024 x 768 points et des couleurs 16 bits ou plus sont recommandées.

### 4. Autre environnement matériel

Environnement dans lequel les systèmes d'exploitation mentionnés ci-dessus peuvent fonctionner normalement.

- Pour effectuer les procédures décrites dans ce manuel, comme l'installation du logiciel et la configuration, vous devez posséder les droits d'administrateur.

## Rubriques connexes

- "Software CD-ROM" fourni avec cette machine P. 6
- CD-ROM fourni avec le kit d'extension P. 7
- Conditions d'utilisation du logiciel P. 10
- Connexion de la machine P. 11
- Windows/Affichage de l'écran de sélection du logiciel (procédure commune) P. 12
- Windows/Installation de l'utilitaire P. 31
- Macintosh/Installation de l'imprimante P. 35

## Dépannage

- Procédure de vérification de l'adresse IP de cette machine P. 45

## Macintosh

### 1. Système d'exploitation

Mac OS X 10.4  
Mac OS X 10.5  
Mac OS X 10.6  
Mac OS X 10.7  
Mac OS X 10.8  
Mac OS X 10.9  
Mac OS X 10.10

- Avec Macintosh, l'imprimante ne peut être utilisée que si elle est connectée au réseau. Le pilote PC-Fax, le pilote de scanner et l'utilitaire Printer Status Monitor ne peuvent pas être utilisés dans l'environnement Mac.

### 2. Type d'ordinateur/affichage/autre matériel/environnement

Environnement dans lequel les systèmes d'exploitation mentionnés ci-dessus peuvent fonctionner normalement (y compris les ordinateurs Macintosh équipés de processeurs Intel).

- Certains modèles équipés de la fonction LAN sans fil sont également pris en charge.

#### Rubriques connexes

- "Software CD-ROM" fourni avec cette machine P. 6
- CD-ROM fourni avec le kit d'extension P. 7
- **Conditions d'utilisation du logiciel P. 10**
- **Connexion de la machine P. 11**
- Windows/Affichage de l'écran de sélection du logiciel (procédure commune) P. 12
- Windows/Installation de l'utilitaire P. 31
- Macintosh/Installation de l'imprimante P. 35

#### Dépannage

- Procédure de vérification de l'adresse IP de cette machine P. 45

# Conditions d'utilisation du logiciel

Pour pouvoir utiliser les logiciels décrits dans ce guide, les conditions ci-dessous doivent être respectées :

## Logiciels pour Windows

### Pilote d'imprimante PCL6

Peut être utilisé en mode standard.

### Pilote d'imprimante PS, pilote PPD

Peut être utilisé en mode standard.

- En fonction du modèle utilisé, le kit d'extension PS3 est installé de série. Certaines fonctions ne peuvent être utilisées que si le kit d'extension du disque dur est installé.

### Pilote de PC-Fax

Peut être utilisé en mode standard.

- En fonction du modèle utilisé, le kit d'extension télécopieur est installé de série.

### Pilote de scanner, Printer Status Monitor

Peut être utilisé en mode standard.

## Logiciels pour Macintosh

### Pilote PPD

Peut être utilisé en mode standard.

- En fonction du modèle utilisé, le kit d'extension PS3 est installé de série. Certaines fonctions ne peuvent être utilisées que si le kit d'extension du disque dur est installé.

## Rubriques connexes

- "Software CD-ROM" fourni avec cette machine P. 6
- CD-ROM fourni avec le kit d'extension P. 7
- Environnement d'exploitation de l'ordinateur P. 8
- Conditions d'utilisation du logiciel P. 10
- Connexion de la machine P. 11
- Windows/Affichage de l'écran de sélection du logiciel (procédure commune) P. 12
- Windows/Installation de l'utilitaire P. 31
- Macintosh/Installation de l'imprimante P. 35

## Dépannage

- Installation impossible P. 41

# Connexion de la machine

Cette section explique comment connecter la machine.

## Connexion réseau

Branchez un câble LAN (de type blindé) sur le connecteur réseau.

Après avoir établi la connexion et avant d'installer le logiciel, configurez le réseau ; définissez l'adresse IP, par exemple. La configuration du réseau s'effectue à l'aide des "Réglages réseau" de cette machine.

- Par défaut, si cette machine est utilisée dans un environnement DHCP, elle est configurée de telle sorte qu'une adresse IP soit allouée automatiquement.
- Lorsque cette machine est utilisée dans un environnement DHCP, l'adresse IP peut être modifiée et il peut s'avérer impossible d'imprimer. Utilisez le serveur WINS ou attribuez une adresse IP fixe à l'imprimante.
- Si vous utilisez des modèles avec LAN sans fil, reportez-vous au manuel fourni pour en savoir plus sur la configuration.

### Rubriques connexes

- "Software CD-ROM" fourni avec cette machine P. 6
- CD-ROM fourni avec le kit d'extension P. 7
- Environnement d'exploitation de l'ordinateur P. 8
- Conditions d'utilisation du logiciel P. 10
- Windows/Affichage de l'écran de sélection du logiciel (procédure commune) P. 12
- Windows/Installation de l'utilitaire P. 31
- Macintosh/Installation de l'imprimante P. 35

### Dépannage

- Installation impossible P. 41

## Windows/Affichage de l'écran de sélection du logiciel (procédure commune)

- Installation du pilote d'imprimante ▶ P. 13
- Installation d'autres éléments ▶ P. 24
- Windows/Installation de l'utilitaire ▶ P. 31

### 1. Démarrez le "Software CD-ROM".

Insérez le "Software CD-ROM" dans le lecteur de CD-ROM, puis double-cliquez sur l'icône [CD-ROM].

- Si l'icône ne s'affiche pas, cliquez avec le bouton droit sur l'écran de démarrage (ou balayez vers le haut depuis le bord inférieur) → Barre de l'application → [Toutes les applications] → [Ordinateur] → Double-cliquez sur [CD-ROM].
- Sous Windows Vista/Server 2008/7, sélectionnez [Démarrer] → [Ordinateur], puis double-cliquez sur l'icône du CD-ROM.

### 2. Double-cliquez sur l'icône [SETUP] .

La fenêtre "ACCORD DE LICENCE" apparaît.

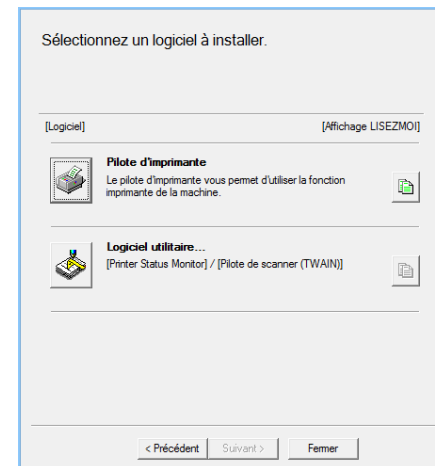
- Vous pouvez afficher l'accord de licence dans une autre langue en sélectionnant celle de votre choix dans le menu correspondant. Pour installer le logiciel dans la langue sélectionnée, poursuivez l'installation dans cette langue.


### 3. Confirmez le contenu et cliquez sur le bouton [Oui].

L'écran [Read first] s'affiche.

### 4. Confirmez le contenu et cliquez sur le bouton [Suivant].

L'écran de sélection du logiciel s'affiche. Pour les étapes suivantes, reportez-vous aux procédures individuelles.



- Lorsque vous cliquez sur le bouton [Affichage LISEZMOI] , les détails du logiciel à installer sont affichés.

#### Rubriques connexes

- "Software CD-ROM" fourni avec cette machine P. 6
- Windows/Affichage de l'écran de sélection du logiciel (procédure commune) P. 12
- Installation de l'utilitaire Printer Status Monitor P. 32
- Installation du pilote de scanner P. 33

#### Dépannage

- Installation impossible P. 41
- Problèmes dans l'environnement Windows P. 42

# Installation du pilote d'imprimante

L'installation commence ici !

## Windows/Affichage de l'écran de sélection du logiciel (procédure commune) P. 12

La procédure d'installation est la suivante (pour les modes d'installation standard et avancé) :  
Pour sélectionner le pilote, utilisez l'option "Installation avancée". Dans le cas contraire, utilisez le mode "Installation personnalisée".

	Installation standard	Installation avancée
Procédure de connexion	LPR direct (recherche automatique)	LPR direct (recherche automatique)
Pilote d'imprimante	PCL6	Choisir entre PCL6, PS, PPD
Installation en tant qu'imprimante utilisée normalement	Configuré※1	Configuré※1
Nom du pilote d'imprimante	Ne peut pas être modifié	Ne peut pas être modifié
Polices d'affichage de l'imprimante PCL	Installées	Installées※2

※1 Ne sera pas installé pour le pilote PC-Fax.

※2 Uniquement au moment de l'installation du pilote d'imprimante PCL ou PS ou du pilote PPD.

### Avis

- Ce manuel porte principalement sur le pilote d'imprimante. Cependant, l'installation du pilote PC-Fax s'effectue de la même manière.
- Le pilote d'imprimante PS et le pilote PPD peuvent être utilisés dans une configuration standard. Cependant, en fonction du modèle utilisé, le kit d'extension PS3 est nécessaire.

## Installation standard P. 14

Permet d'installer rapidement le pilote d'imprimante PCL6.

## Installation avancée P. 16

Permet de sélectionner le pilote d'imprimante à installer.

## Installation personnalisée P. 18

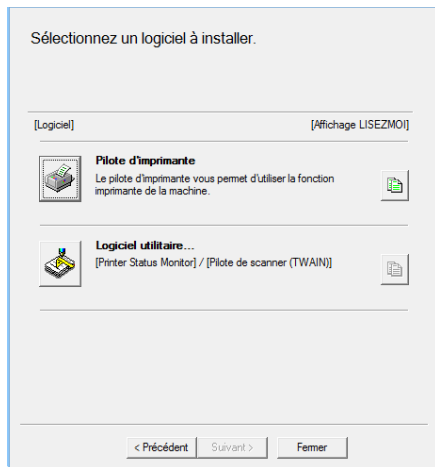
Procédure détaillée, telle que la définition de l'adresse IP ou de la fonction IPP/SSL.

# Installation standard

## 1. Affichez l'écran de sélection du logiciel.

Pour savoir comment afficher l'écran de sélection du logiciel, reportez-vous à la section "Windows/Affichage de l'écran de sélection du logiciel (procédure commune) P. 12".

## 2. Cliquez sur le bouton [Pilote d'imprimante].



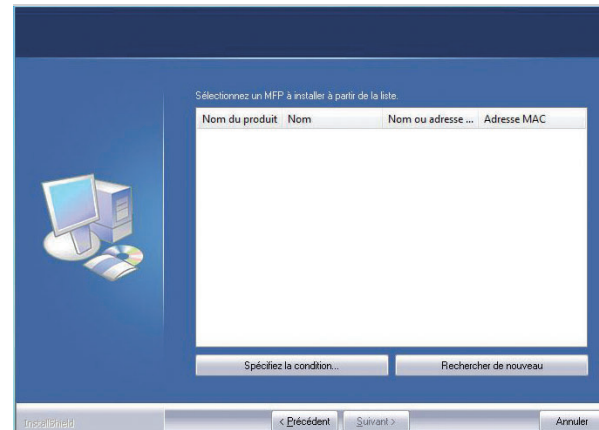
✎ Lors de l'installation du pilote PC-Fax, cliquez sur le bouton [Logiciel utilitaire...], puis sur [Pilote de PC-Fax].

## 3. Cliquez sur le bouton [Installation standard].

Les imprimantes connectées au réseau sont détectées.

## 4. Sélectionnez cette machine et cliquez ensuite sur le bouton [Suivant].

Lorsque vous cliquez sur le bouton [Spécifiez la condition], vous pouvez saisir le nom (nom d'hôte) ou l'adresse IP de cette machine, modifier la valeur de dépassement de délai et effectuer des recherches.



L'écran de confirmation apparaît.

✎ A la suite de la recherche, si une seule instance de cette machine est trouvée, cet écran ne s'affiche pas.

### Rubriques connexes

- Windows/Affichage de l'écran de sélection du logiciel (procédure commune) P. 12
- Installation avancée P. 16
- Installation personnalisée P. 18
- Configuration pour le partage d'imprimantes P. 25

### Dépannage

- Installation impossible P. 41
- Impossible de détecter cette machine P. 42
- Procédure de vérification de l'adresse IP de cette machine P. 45

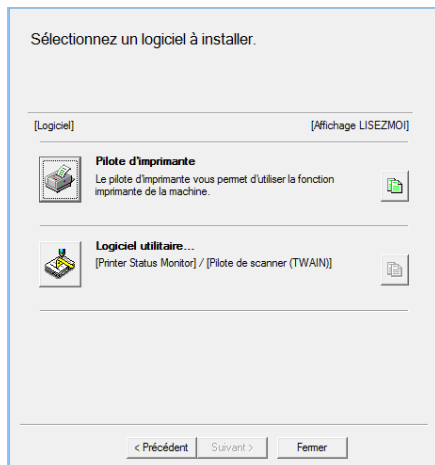


# Installation avancée

## 1. Affichez l'écran de sélection du logiciel.

Pour savoir comment afficher l'écran de sélection du logiciel, reportez-vous à la section "Windows/Affichage de l'écran de sélection du logiciel (procédure commune) P. 12".

## 2. Cliquez sur le bouton [Pilote d'imprimante].



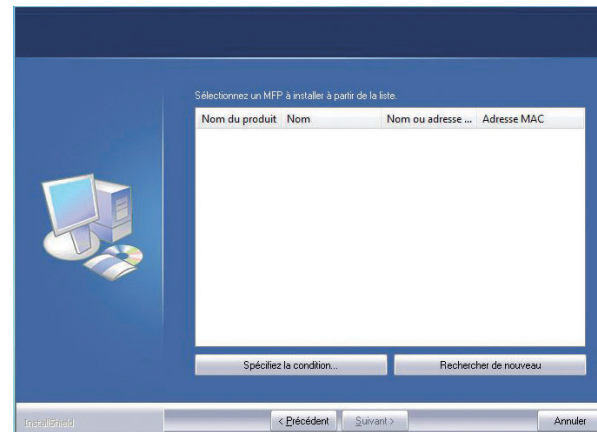
- Lors de l'installation du pilote PC-Fax, cliquez sur le bouton [Logiciel utilitaire...], puis sur [Pilote de PC-Fax].

## 3. Cliquez sur le bouton [Installation avancée].

Les imprimantes connectées au réseau sont détectées.

## 4. Sélectionnez cette machine et cliquez ensuite sur le bouton [Suivant].

Lorsque vous cliquez sur le bouton [Spécifiez la condition], vous pouvez saisir le nom (nom d'hôte) ou l'adresse IP de cette machine, modifier la valeur de dépassement de délai et effectuer des recherches.



- A la suite de la recherche, si une seule instance de cette machine est trouvée, cet écran ne s'affiche pas.

### Rubriques connexes

- Windows/Affichage de l'écran de sélection du logiciel (procédure commune) P. 12
- Installation standard P. 14
- Installation personnalisée P. 18
- Installation d'autres éléments P. 24

### Dépannage

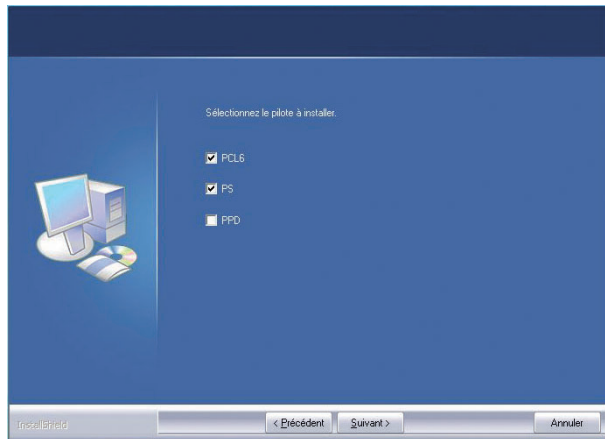
- Installation impossible P. 41
- Impossible de détecter cette machine P. 42
- Procédure de vérification de l'adresse IP de cette machine P. 45

## 5. Confirmez le contenu et cliquez sur le bouton [Suivant].

Un écran de vérification du pilote d'imprimante s'affiche.

## 6. Sélectionnez le pilote d'imprimante.

Cochez la case correspondant au pilote d'imprimante à installer, sélectionnez , puis cliquez sur le bouton [Suivant].



L'écran permettant de configurer l'imprimante comme une imprimante ordinaire s'affiche.

-  Cet écran ne s'affiche pas lors de l'installation du pilote PC-Fax.

## 7. Faites votre sélection, puis cliquez sur le bouton [Suivant].

Lorsque vous installez plusieurs pilotes d'imprimante, sélectionnez celui à configurer sous [Imprimante par défaut :]. Pour qu'aucune des imprimantes ne soit l'imprimante utilisée normalement, sélectionnez [Non].

## 8. Suivez les instructions affichées à l'écran et procédez à l'installation.

Reportez-vous à la section "[Installation standard P. 14](#)", à partir de l'étape 6.

### Rubriques connexes

- Installation standard P. 14
- Installation personnalisée P. 18
- Installation d'autres éléments P. 24

### Dépannage

- Installation impossible P. 41
- Impossible de détecter cette machine P. 42

## Installation personnalisée

L'installation personnalisée permet d'effectuer une configuration plus détaillée. Deux modes d'installation sont expliqués ci-dessous :

### Installation avec des adresses spécifiées

▶ P. 19

Même si l'imprimante est éteinte et qu'elle ne peut pas faire l'objet d'une recherche, vous pouvez installer le pilote en saisissant le nom (nom d'hôte) ou l'adresse IP de la machine.

### Utilisation de la fonction IPP ou SSL pour l'impression

▶ P. 22

La fonction IPP vous permet d'utiliser l'imprimante comme un fax et d'effectuer des impressions de haute qualité, même lorsque la machine est installée sur un site distant. L'utilisation simultanée de la fonction SSL permet d'envoyer des données cryptées.

# Installation avec des adresses spécifiées

## 1. Affichez l'écran de sélection du logiciel.

Pour savoir comment afficher l'écran de sélection du logiciel, reportez-vous à la section "Windows/Affichage de l'écran de sélection du logiciel (procédure commune) P. 12".

## 2. Cliquez sur le bouton [Pilote d'imprimante].

- Lors de l'installation du pilote PC-Fax, cliquez sur le bouton [Logiciel utilitaire...], puis sur [Pilote de PC-Fax].

## 3. Cliquez sur le bouton [Installation personnalisée].

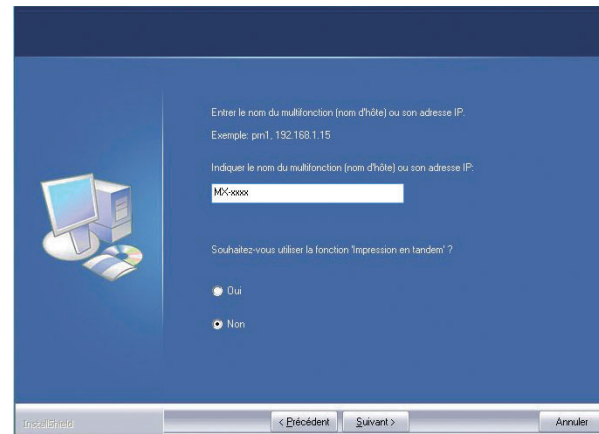
Un écran de vérification du mode de connexion de l'imprimante s'affiche.

## 4. Sélectionnez [Impression directe LPR (Spécifier l'adresse)].

Sélectionnez [Impression directe LPR (Spécifier l'adresse)], puis cliquez sur le bouton [Suivant].  
L'écran de saisie de l'adresse s'affiche.

## 5. Saisissez le nom de cette machine (nom d'hôte) ou son adresse IP.

Saisissez le nom de cette machine (nom d'hôte) ou son adresse IP, puis cliquez sur le bouton [Suivant].



L'écran de sélection du nom de modèle s'affiche.

### Rubriques connexes

- Windows/Affichage de l'écran de sélection du logiciel (procédure commune) P. 12
- Utilisation de la fonction IPP ou SSL pour l'impression P. 22

### Dépannage

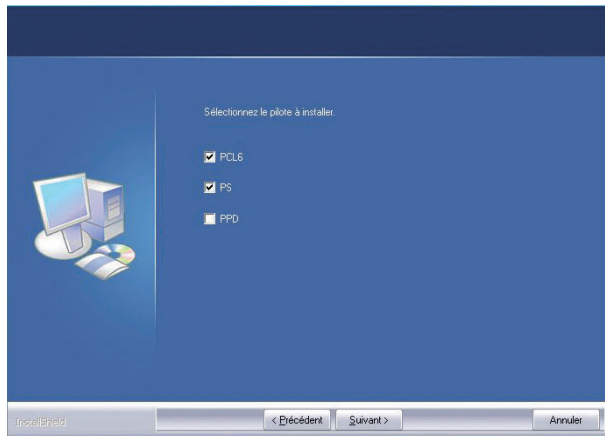
- Installation impossible P. 41
- Procédure de vérification de l'adresse IP de cette machine P. 45

## 6. Sélectionnez le nom du modèle, puis cliquez sur le bouton [Suivant].


Un écran de vérification du pilote d'imprimante s'affiche.

## 7. Sélectionnez le pilote d'imprimante.

Cochez la case correspondant au pilote d'imprimante à installer, puis sélectionnez .



L'écran permettant de configurer l'imprimante comme une imprimante ordinaire s'affiche.

 • Cet écran ne s'affiche pas lors de l'installation du pilote PC-Fax.

## 8. Faites votre sélection, puis cliquez sur le bouton [Suivant].

Lorsque vous installez plusieurs pilotes d'imprimante, sélectionnez celui à configurer comme [Imprimante par défaut :]. Si vous ne souhaitez pas définir l'imprimante pour qu'elle soit utilisée normalement, sélectionnez [Non]. L'écran de saisie du nom de l'imprimante s'affiche.


## 9. Cliquez sur le bouton [Suivant].

Pour modifier le nom de l'imprimante, effectuez à nouveau la saisie et cliquez sur le bouton [Suivant].

Un écran de vérification de la police affichée apparaît.

## 10. Faites votre sélection, puis cliquez sur le bouton [Suivant].

Si le pilote d'imprimante PCL6 n'est pas installé (lors de l'installation du pilote d'imprimante PS ou du pilote PPD), sélectionnez [Non], puis cliquez sur le bouton [Suivant].

 • Cet écran ne s'affiche pas lors de l'installation du pilote PC-Fax.

### Rubriques connexes

- Utilisation de la fonction IPP ou SSL pour l'impression P. 22

### Dépannage

- Installation impossible P. 41

## 11. Suivez les instructions affichées à l'écran et procédez à l'installation.

Vérifiez le contenu de l'écran affiché. Cliquez sur le bouton [Suivant] pour procéder à l'installation.

L'écran indiquant la fin de l'installation s'affiche.

- En cas d'affichage d'une fenêtre d'avertissement concernant la sécurité, n'oubliez pas de cliquer sur [Installer].

## 12. Cliquez sur le bouton [Terminé].

L'écran de sélection du logiciel s'affiche.

## 13. Cliquez sur le bouton [Fermer].

La procédure d'installation est maintenant terminée.

Une fois la procédure d'installation terminée, il se peut qu'un message vous invitant à redémarrer l'ordinateur s'affiche. Dans ce cas, cliquez sur le bouton [Oui] et redémarrez l'ordinateur.

- Après l'installation, activez les options et les périphériques suivant les besoins.

### Rubriques connexes

- Utilisation de la fonction IPP ou SSL pour l'impression P. 22
- Activation d'options et de périphériques P. 28
- Modification des ports P. 29

### Dépannage

- Installation impossible P. 41





## Installation d'autres éléments

Cette section explique la méthode de partage de l'imprimante avec plusieurs ordinateurs connectés en réseau, ainsi que l'activation des options et périphériques après l'installation.

### Windows/Affichage de l'écran de sélection du logiciel (procédure commune) P. 12

Opération effectuée avant ou après l'installation

### Activation d'options et de périphériques P.28

Lorsque le pilote d'imprimante est installé, il permet de configurer des options, ainsi que le format de papier.

### Modification des ports P.29

Lors de la modification de l'adresse IP de la machine, vous devez changer le port.

### Configuration pour le partage d'imprimantes P. 25

Vous pouvez imprimer à partir de plusieurs ordinateurs connectés au réseau local (LAN).

### Installation du pilote seul P. 27

Même si l'imprimante est connectée au LAN pas, il est possible d'installer le pilote d'imprimante.

# Configuration pour le partage d'imprimantes

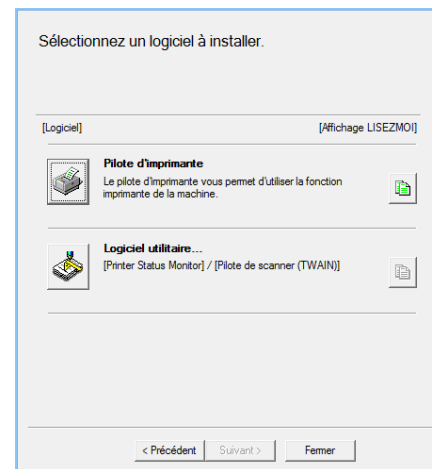
Lorsque vous utilisez une imprimante ou un ordinateur sur lequel le pilote PC-Fax est installé comme serveur d'impression, installez le pilote d'imprimante sur l'ordinateur client en procédant comme suit :

- Notez que, dans cette section, l'ordinateur connecté directement à cette machine est appelé serveur d'impression. Les autres ordinateurs du réseau sont les clients.
- Pour configurer le serveur d'impression, reportez-vous au manuel ou à l'aide en ligne du système d'exploitation.
- Vous pouvez également configurer le pilote PC-Fax pour qu'il soit partagé, en utilisant les mêmes procédures que pour le pilote d'imprimante.
- Demandez le nom du serveur sur le réseau et le nom de cette imprimante à votre administrateur réseau.

## 1. Affichez l'écran de sélection du logiciel.

Pour savoir comment afficher l'écran de sélection du logiciel, reportez-vous à la section "[Windows/Affichage de l'écran de sélection du logiciel \(procédure commune\)](#) P. 12".

## 2. Cliquez sur le bouton [Pilote d'imprimante].



Lors de l'installation du pilote PC-Fax, cliquez sur le bouton [Logiciel utilitaire...], puis sur [Pilote de PC-Fax].

## 3. Cliquez sur le bouton [Installation personnalisée].

Un écran de vérification de la connexion s'affiche.

### Rubriques connexes

- Connexion de la machine P. 11
- Windows/Affichage de l'écran de sélection du logiciel (procédure commune) P. 12

### Dépannage

- Installation impossible P. 41
- Problèmes dans l'environnement Windows P. 42



# Installation du pilote seul

Il n'est pas possible d'installer uniquement le pilote avec un pilote PC-Fax. Le menu affiche seulement le pilote d'imprimante.

## 1. Affichez l'écran de sélection du logiciel.

Pour savoir comment afficher l'écran de sélection du logiciel, reportez-vous à la section "[Windows/Affichage de l'écran de sélection du logiciel \(procédure commune\) P. 12](#)".

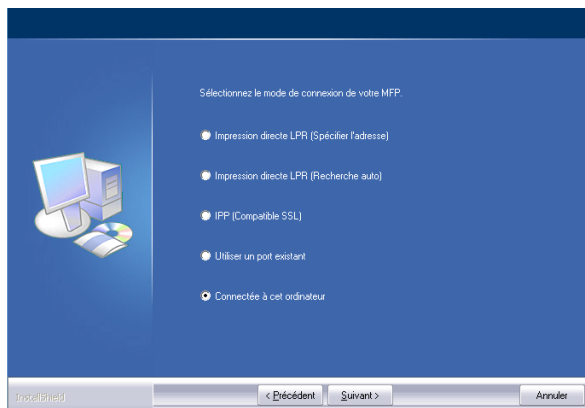
## 2. Cliquez sur le bouton [Pilote d'imprimante].

## 3. Cliquez sur le bouton [Installation personnalisée].

Un écran de vérification de la connexion s'affiche.

## 4. Sélectionnez [Connectée à cet ordinateur].

Sélectionnez [Connectée à cet ordinateur], puis cliquez sur le bouton [Suivant]. L'écran de confirmation apparaît.



## 5. Confirmez le contenu de l'écran et cliquez sur le bouton [Suivant].

L'installation commence. Lorsque la fenêtre Terminé est affichée, cliquez sur [OK].



- En cas d'affichage d'une fenêtre d'avertissement concernant la sécurité, n'oubliez pas de cliquer sur [Installer].

### Rubriques connexes

- Windows/Affichage de l'écran de sélection du logiciel (procédure commune) P. 12

### Dépannage

- Installation impossible P. 41
- Problèmes dans l'environnement Windows P. 42

# Activation d'options et de périphériques

## 1. Affichez [Périphériques et imprimantes].

Cliquez avec le bouton droit sur l'écran de démarrage (ou balayez vers le haut depuis le bord inférieur) → Barre de l'application → Cliquez sur [Toutes les applications] → [Panneau de configuration] → [Matériel et audio] → [Périphériques et imprimantes].

- Sous Windows Vista/Server 2008/7, cliquez sur [Démarrer] → [Panneau de configuration] → [Matériel et audio] → [Périphériques et imprimantes].

## 2. Affichez l'écran des propriétés de l'imprimante.

Cliquez avec le bouton droit sur l'icône du pilote d'imprimante de cette machine, puis sélectionnez [Propriété d'imprimante].

## 3. Cliquez sur l'onglet [Configuration].

## 4. Cliquez sur le bouton [Configuration automatique].

L'état de la machine est détecté et une configuration automatique est effectuée. De plus, en fonction de l'état détecté, l'image de la machine affichée sur l'écran de configuration du pilote d'imprimante est générée automatiquement.

## 5. Cliquez sur le bouton [OK] de l'écran de propriété de l'imprimante.

- Si vous utilisez le pilote PPD, procédez comme suit lorsque l'écran de propriété de l'imprimante est affiché (étape 2) :
  - 1) Cliquez sur l'onglet [Installation du périphérique].
  - 2) Vérifiez l'état des périphériques de la machine et configurez les différents éléments en conséquence. Les éléments à configurer et la méthode varient en fonction de la version du système d'exploitation.

### Rubriques connexes

- Windows/Affichage de l'écran de sélection du logiciel (procédure commune) P. 12

### Dépannage

- Installation impossible P. 41
- Problèmes dans l'environnement Windows P. 42
- Impossible de configurer automatiquement les options et périphériques de cette machine. P. 42
- Je souhaite vérifier l'état des périphériques. P. 45



## Modification des ports

### 1. Affichez [Périphériques et imprimantes].

Cliquez avec le bouton droit sur l'écran de démarrage (ou balayez vers le haut depuis le bord inférieur) → Barre de l'application → Cliquez sur [Toutes les applications] → [Panneau de configuration] → [Matériel et audio] → [Périphériques et imprimantes].

- Sous Windows Vista/Server 2008/7, cliquez sur [Démarrer] → [Panneau de configuration] → [Matériel et audio] → [Périphériques et imprimantes].

### 2. Affichez l'écran des propriétés de l'imprimante.

Cliquez avec le bouton droit sur l'icône du pilote d'imprimante de cette machine, puis sélectionnez [Propriété d'imprimante].

### 3. Ajoutez ou modifiez un port.

Cliquez sur l'onglet [Port], puis sur le bouton [Ajouter un port].  
L'écran de sélection du type de port s'affiche.

- Pour basculer vers un port existant, sélectionnez-le dans la liste, puis cliquez sur le bouton [Appliquer].

### 4. Sélectionnez [Port TCP/IP standard].

Sélectionnez [Port TCP/IP standard], puis cliquez sur le bouton [Nouveau port].

### 5. Cliquez sur le bouton [Suivant].

L'écran [Ajouter un port] s'affiche.

### 6. Saisissez l'adresse IP de cette machine.

Saisissez le nom de cette machine (nom d'hôte) ou son adresse IP, puis cliquez sur le bouton [Suivant].

L'écran de saisie d'informations supplémentaires sur le port s'affiche.

#### Rubriques connexes

- Windows/Affichage de l'écran de sélection du logiciel (procédure commune) P. 12

#### Dépannage

- Problèmes dans l'environnement Windows P. 42
- Procédure de vérification de l'adresse IP de cette machine P. 45

## 7. Sélectionnez [Personnalisé] et cliquez ensuite sur le bouton [Suivant].

L'écran de configuration du port s'affiche.

## 8. Configurez le port.

Sélectionnez l'une des options ci-dessous et cliquez ensuite sur le bouton [OK].

- [Protocole] Raw / [Numéro de port] 9100
- [Protocole] LPR / [Nom de la file d'attente] lp

## 9. Cliquez sur le bouton [OK] dans l'écran de l'étape 4.

## 10. Cliquez sur le bouton [Terminé].

## 11. Cliquez sur le bouton [Fermer] dans l'écran de l'étape 1.

- Si vous utilisez un port créé avec l'option "Port TCP/IP standard", cliquez sur le bouton [Configurer le port...] de l'écran de l'étape 3 et désactivez la case à cocher [État SNMP activé] (). Si cette case est cochée () , il se peut que l'imprimante ne fonctionne pas correctement.

## Dépannage

- Problèmes dans l'environnement Windows P. 42
- Procédure de vérification de l'adresse IP de cette machine P. 45

## Windows/Installation de l'utilitaire

Cette section explique comment installer des logiciels, de telle sorte que la machine soit plus facile à utiliser.

### Windows/Affichage de l'écran de sélection du logiciel (procédure commune)

▶ P. 12

#### ● Installation de l'utilitaire Printer Status Monitor

▶ P. 32

Il est possible de consulter l'état de l'imprimante, de savoir si un finisseur est installé, de vérifier le format de papier et de connaître la quantité de papier restante, et ce, directement sur l'ordinateur.

※ Cette fonction ne peut être utilisée qu'en cas de connexion à un réseau local (LAN).

#### ● Installation du pilote PC-Fax

Lors de l'installation du pilote PC-Fax, cliquez sur le bouton [Utility Software...], puis sur [Pilote PC-Fax].

#### ● Installation du pilote de scanner

▶ P. 33

Permet de numériser des images à partir d'une application TWAIN standard.

※ Cette fonction ne peut être utilisée qu'en cas de connexion à un réseau local (LAN).

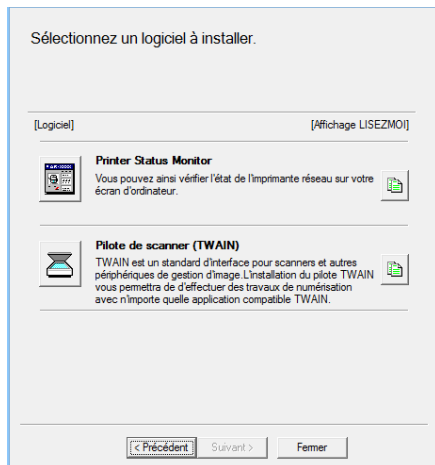
# Installation de l'utilitaire Printer Status Monitor

L'utilitaire Printer Status Monitor ne peut pas être utilisé avec la fonction IPP.

## 1. Affichez l'écran de sélection du logiciel.

Pour savoir comment afficher l'écran de sélection du logiciel, reportez-vous à la section "Windows/Affichage de l'écran de sélection du logiciel (procédure commune) P. 12".

## 2. Cliquez sur le bouton [Logiciel utilitaire...].



## 3. Cliquez sur le bouton [Printer Status Monitor].

Cliquez sur le bouton [Affichage LISEZMOI] avant l'installation et prenez soin de vérifier les détails du logiciel.

## 4. Suivez les instructions affichées à l'écran et procédez à l'installation.

Confirmez le contenu de l'écran et cliquez sur le bouton [Suivant]. L'écran indiquant la fin de l'installation s'affiche.

## 5. Cliquez sur le bouton [Terminé].

Sélectionnez [Register at startup] et cliquez ensuite sur le bouton [Terminé]. L'utilitaire Printer Status Monitor démarre automatiquement au démarrage de l'ordinateur.

## 6. Fermez l'écran de sélection du logiciel.

Cliquez sur [Fermer].

La procédure d'installation est maintenant terminée.

Une fois la procédure d'installation terminée, il se peut qu'un message vous invitait à redémarrer l'ordinateur s'affiche. Dans ce cas, cliquez sur le bouton [Oui] et redémarrez l'ordinateur.

- Pour obtenir des informations d'utilisation, consultez l'aide.
- Sélectionnez les options dans l'ordre suivant : Bouton [Démarrer] de Windows → [Tous les programmes] → [SHARP Printer Status Monitor] → [Aide].
- Dans Windows 8/8.1/Server 2012, cliquez avec le bouton droit dans l'écran Accueil (ou faites glisser vers le haut à partir du bord inférieur), puis sélectionnez [Barre des tâches] → [Toutes les applications] → [Aide] dans le menu SHARP Printer Status Monitor.

### Rubriques connexes

- "Software CD-ROM" fourni avec cette machine P. 6
- Environnement d'exploitation de l'ordinateur P. 8
- Conditions d'utilisation du logiciel P. 10
- Windows/Affichage de l'écran de sélection du logiciel (procédure commune) P. 12

### Dépannage

- Installation impossible P. 41
- Problèmes dans l'environnement Windows P. 42
- Configuration de la machine P. 45





## Macintosh/Installation de l'imprimante

Cette section explique comment installer et configurer le pilote d'imprimante lors de l'utilisation de cette machine dans un environnement Macintosh.

### Installation du pilote d'imprimante sur Mac OS X P. 36

Installe le pilote PPD nécessaire pour imprimer à partir d'un ordinateur Macintosh.

### Utilisation de la fonction IPP pour l'impression P. 39

Vous pouvez utiliser une machine distante comme un fax, en imprimant des données sur celle-ci.

### Avertissement

- En fonction du modèle utilisé, le kit d'extension PS3 est nécessaire.
- Le pilote d'imprimante, le pilote PC-Fax et l'utilitaire Printer Status Monitor ne peuvent pas être utilisés.







# Utilisation de la fonction IPP pour l'impression

## 1. Affichez l'écran [Printer browser].

Reportez-vous aux étapes 10 à 13 de la section "Installation du pilote d'imprimante sur Mac OS X", à la p. 37, pour savoir comment afficher cet écran.

## 2. Cliquez sur l'icône [IP].

Sous Mac OS X 10.4, cliquez sur l'icône [Imprimante IP].

Ajouter

Par défaut IP Windows

Rechercher

Adresse :

Saisissez un nom d'hôte ou une adresse IP.

Protocole : Line Printer Daemon - LPD

File d'attente :

Laissez blanc pour utiliser la file d'attente par défaut.

Nom :

Emplacement :

Utiliser :

Ajouter

## 3. Sélectionnez [IPP] dans le champ [Protocole].

## 4. Entrez l'adresse dans le champ approprié.

Entrez l'adresse IP ou le nom de domaine de la machine.

## 5. Entrez [ipp] dans le champ [File d'attente].

## 6. Sélectionnez [Utiliser].

Sélectionnez [Sélectionner le logiciel] dans le champ [Utiliser], puis cliquez sur le pilote PPD de votre modèle.

- Sous Mac OS X 10.5 - 10.7, sélectionnez [Sélectionnez le logiciel de l'imprimante] dans le champ "Imprimer via".
- Sous Mac OS X 10.4, sélectionnez [Sharp] dans "Imprimer via", puis cliquez sur le pilote PPD de votre modèle.

## 7. Cliquez sur le bouton [Ajouter].

Une fois l'écran [Options installables] affiché, confirmez que la configuration est correcte, puis cliquez sur le bouton [Continuer] ou [OK].

## 8. Poursuivez la configuration.

Pour plus d'informations, reportez-vous aux étapes 7 à 9 de la section "Installation du pilote d'imprimante sur Mac OS X P. 36".

### Rubriques connexes

- "Software CD-ROM" fourni avec cette machine P. 6
- Environnement d'exploitation de l'ordinateur P. 8
- Conditions d'utilisation du logiciel P. 10
- Installation du pilote d'imprimante sur Mac OS X P. 36

### Dépannage

- Installation impossible P. 41
- Problèmes dans l'environnement Macintosh P. 44
- Configuration de la machine P. 45

# Dépannage

Cette section explique les principaux problèmes qui peuvent survenir lors de l'installation du pilote d'imprimante ou des logiciels. Vous y trouverez également les solutions proposées pour y remédier.

## Problème d'installation (Windows/Macintosh) P. 41

- Installation impossible P. 41

## Problèmes dans l'environnement Windows P. 42

- Impossible de détecter cette machine P. 42
- Impossible de configurer automatiquement les options et périphériques de cette machine. P. 42
- Je souhaite désinstaller un logiciel. P. 43

## Problèmes dans l'environnement Macintosh P. 44

- Impossible de détecter cette machine P. 44
- Je souhaite désinstaller un logiciel. P. 44

## Configuration de la machine P. 45

- Procédure de vérification de l'adresse IP de cette machine P. 45
- Je souhaite vérifier l'état des périphériques. P. 45

## Problème d'installation (Windows/Macintosh)

### ! Installation impossible

VERIFICATION 1

Y a-t-il suffisamment d'espace libre sur votre disque dur pour installer le logiciel ?

Action

Supprimez tous les fichiers et applications inutiles de votre ordinateur afin d'augmenter l'espace libre sur votre disque dur.

VERIFICATION 2

Utilisez-vous un système d'exploitation qui n'est pas pris en charge par le logiciel que vous essayez d'installer ?

Action

Vérifiez si le logiciel que vous essayez d'installer est compatible avec le système d'exploitation de votre ordinateur.

⇒ "[Environnement d'exploitation de l'ordinateur P. 8](#)", "[Conditions d'utilisation du logiciel P. 10](#)"

## Problèmes dans l'environnement Windows

### ! Impossible de détecter cette machine

VERIFICATION 1

Votre ordinateur est-il connecté au même réseau que cette machine ?

Action

L'ordinateur et cette machine doivent être connectés au même réseau pour que la détection puisse avoir lieu. S'ils sont connectés à des sous-réseaux différents, cliquez sur le bouton [Spécifiez la condition] et entrez le nom (nom d'hôte) ou l'adresse IP de cette machine pour effectuer une nouvelle recherche.

VERIFICATION 2

L'ordinateur et la machine sont-ils correctement connectés ?

Action

Vérifiez que le câble est correctement connecté aux connecteurs réseau sur votre ordinateur et sur la machine. Vérifiez également la connexion du câble réseau au niveau du concentrateur.  
⇒ "[Connexion de la machine P. 11](#)"

VERIFICATION 3

L'imprimante est-elle allumée ?

Action

Si l'imprimante n'est pas allumée, elle ne sera pas détectée. Si l'imprimante n'est pas allumée, utilisez l'interrupteur principal, puis la touche [Alimentation] pour relancer la recherche.

### ! Impossible de configurer automatiquement les options et périphériques de cette machine.

VERIFICATION

Si la configuration automatique des options et périphériques s'avère impossible, procédez à une configuration manuelle.

- Pour configurer les options ⇒ Activation d'options et de périphériques P. 28

Action

Vérifiez l'état des périphériques connectés en suivant la procédure décrite ci-dessous et configurez ensuite les options.

- 1) Imprimez la "Liste des réglages personnalisés" dans les paramètres de cette machine, puis vérifiez les paramètres des périphériques et des magasins. Pour imprimer la "Liste des réglages personnalisés", appuyez sur la touche [Réglages], puis sur l'onglet [Etat] → [Impression listes (utilis.)] → [Liste des réglages personnalisés].  
[Paper Feeder Options] définit le nombre de magasins pour la machine.
- 2) Pour [Réglages magasins papier], [Enregistrement du type de papier] et [Réglage de connexion en tandem], cliquez sur le bouton approprié et vérifiez les détails de configuration.  
Réglages magasins papier : Dans les réglages système de la machine, les paramètres définis sous [Réglages magasins papier] sont appliqués. Spécifiez le type et le format de papier qui ont été définis pour chaque magasin.  
Enregistrement du type de papier : Dans les réglages système de la machine, les paramètres définis sous [Enregistrement du type de papier] sont appliqués. Si le nom d'un type d'utilisateur a été modifié, entrez le nouveau nom.  
Réglage de connexion en tandem : Dans les réglages système de la machine (pour l'administrateur), entrez le réglage (adresse IP du client) pour [Contrôle du périphérique] → [Réglage de connexion en tandem]. Vous pouvez définir [Réglage de connexion en tandem] en sélectionnant [Impression directe LPR (Spécifier l'adresse/Recherche automatique)] dans l'écran [Installation personnalisée] (uniquement s'il est installé).

**! Je souhaite désinstaller un logiciel.**

## VERIFICATION

Pour supprimer le pilote d'imprimante et le logiciel qui ont été installés à l'aide du programme d'installation, procédez comme suit.

## Action

- 1) Cliquez avec le bouton droit sur l'écran de démarrage (ou balayez vers le haut depuis le bord inférieur), puis cliquez sur Barre de l'application → [Toutes les applications] → [Panneau de configuration].
  - 2) Cliquez sur [Désinstaller un programme].
  - 3) Sélectionnez le pilote ou le logiciel à supprimer dans la liste, puis procédez à la désinstallation.
  - 4) Redémarrez l'ordinateur.
- Pour plus d'informations, reportez-vous au manuel ou au fichier d'aide de votre système d'exploitation.

## Problèmes dans l'environnement Macintosh

### ! Impossible de détecter cette machine

VERIFICATION 1

L'imprimante est-elle allumée ?

Action

Si l'imprimante n'est pas allumée, elle ne sera pas détectée. Si l'imprimante n'est pas allumée, utilisez l'interrupteur principal, puis la touche [Alimentation] pour l'allumer.

VERIFICATION 2

L'ordinateur et la machine sont-ils correctement connectés ?

Action

Vérifiez que le câble est correctement connecté aux connecteurs réseau sur votre ordinateur et sur la machine. Vérifiez également la connexion du câble réseau au niveau du concentrateur.

⇒ "[Connexion de la machine P. 11](#)"

### ! Je souhaite désinstaller un logiciel.

VERIFICATION 1

L'imprimante est-elle allumée ?

Action

Supprimez de la liste des imprimantes celle qui utilise le pilote PPD de cette machine. Comment afficher la liste des imprimantes ⇒ "[Installation du pilote d'imprimante sur Mac OS X P. 36](#)"

## Configuration de la machine

### ! Procédure de vérification de l'adresse IP de cette machine

VERIFICATION 1

Vous pouvez vérifier l'adresse IP de cette machine en imprimant la "Liste des réglages personnalisés".

Action

Pour imprimer la "Liste des réglages personnalisés", appuyez sur [Réglages] → onglet [Etat] → [Impression listes (utilis.)] → [Liste des réglages personnalisés].

### ! Je souhaite vérifier l'état des périphériques.

VERIFICATION

Pour vérifier l'état des périphériques, suivez la procédure décrite ci-dessous :

Action

La "Liste des réglages personnalisés" est imprimée. Imprimez la "Liste des réglages personnalisés" dans les réglages de la machine en appuyant sur [Réglages] → onglet [Etat] → [Impression listes (utilis.)] → [Liste des réglages personnalisés]. [Paper Feeder Options] définit le nombre de magasins pour la machine.