
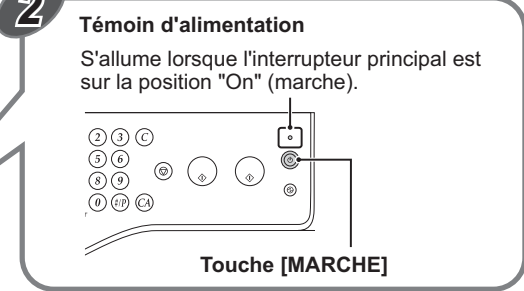
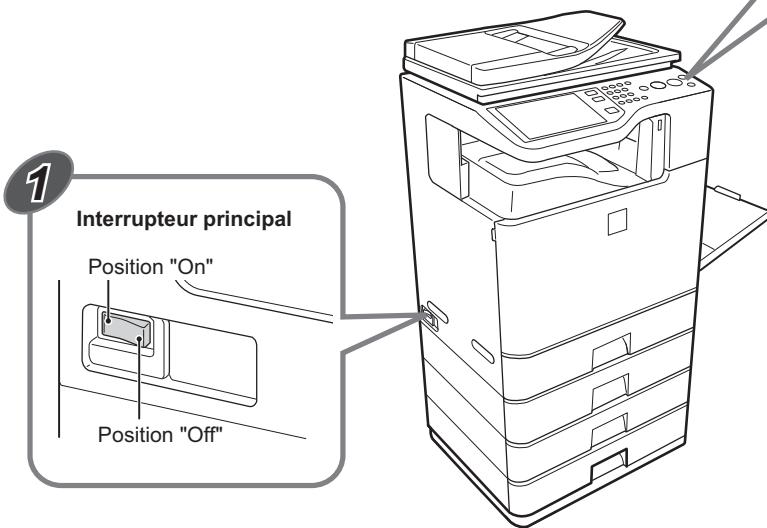


# Guide de Demarrage

## MISE HORS TENSION

- (1) Placez l'interrupteur principal sur la position "On".
- (2) Appuyez sur la touche [MARCHE] (  ) pour allumer la machine.

Pour mettre l'appareil hors tension, effectuez l'étape (2), puis l'étape (1). À l'étape (1), placez l'interrupteur principal sur la position "Off" (arrêt).



### Règles importantes pour mettre l'appareil hors tension

**Pour mettre l'appareil hors tension, mettez d'abord l'interrupteur du panneau de commande sur la position d'arrêt, attendez au moins 20 secondes, puis mettez l'interrupteur principal sur la position d'arrêt.**

Si vous mettez l'interrupteur principal sur la position d'arrêt sans avoir mis au préalable l'interrupteur du panneau de commande sur la position d'arrêt, ou si vous n'avez pas attendu au moins 20 secondes avant de mettre l'interrupteur principal sur la position d'arrêt, il peut en résulter un dysfonctionnement de l'appareil.

En cas de mise hors tension inopinée de l'appareil suite à une panne de courant ou autre, remettez l'appareil sous tension puis mettez-le hors tension correctement.

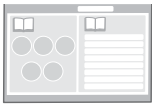
## MANUELS OPERATEUR ET UTILISATION

Un manuel imprimé et un manuel au format PDF sont fournis avec l'appareil. Lisez le Guide de démarrage (le présent manuel) avant d'utiliser l'appareil pour la première fois. Pour des explications détaillées sur l'appareil, reportez-vous au Guide de fonctionnement (format PDF).

### Guide de démarrage (le présent manuel)



### Guide d'utilisation (PDF)



Pour visualiser le Guide d'utilisation au format PDF, Adobe® Reader™ ou Acrobat® Reader d'Adobe Systems Incorporated sont requis. Les programmes peuvent être téléchargés à partir de l'URL suivante : <http://www.adobe.com/>

## Téléchargement du Guide d'utilisation

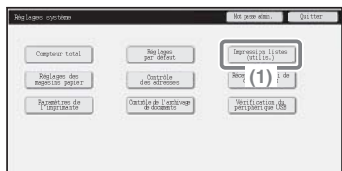
Guide d'utilisation peut être téléchargé à partir des pages Web de la machine.

### Verification de l'adresse IP



Appuyez d'abord sur la touche [REGLAGES SYSTÈME] sur l'écran tactile.

- (1) Appuyez pour sélectionner les réglages [Impression listes (utilisateur)].



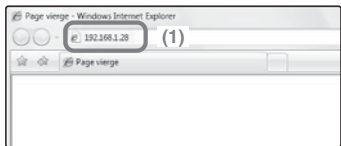
- (2) Appuyez pour imprimer la liste utilisateur. L'adresse IP figure dans la liste.



### Acceder au serveur Web de la machine

Vérifiez que l'appareil et l'ordinateur sont connectés au même réseau et suivez la procédure ci-dessous.

- (1) Saisissez l'adresse IP de l'appareil.



Navigateurs internet recommandés

- Internet Explorer : 6.0 ou version supérieure (Windows®)
- Netscape Navigator : 9 (Windows®)
- Firefox : 2.0 ou version supérieure (Windows®)
- Safari : 1.5 ou version supérieure (Macintosh)

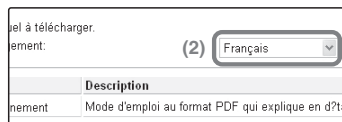
Si vous avez besoin d'obtenir les informations de compte, interrogez l'administrateur de l'appareil.

### Téléchargement du guide d'utilisation

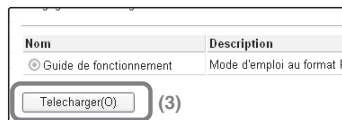
- (1) Cliquez sur dans le menu de la page Web.



- (2) Sélectionnez la langue.



- (3) Cliquez pour commencer le téléchargement.



## SPECIFICATIONS

### Unité principale

Nom	Multifonction numérique couleur MX-C312
Type	De bureau
Puissance électrique requise	Tension locale $\pm 10\%$ (Pour connaître les instructions relatives à la consommation électrique, reportez-vous à la plaquette signalétique dans le coin inférieur du côté gauche de la machine.)
Consommation	220-240 V : 1,84 kW / 100-127 V : 1,44 kW
Dimensions	560 mm (L) x 493 mm (P) x 714 mm (H) (22-3/64" (L) x 19-13/32" (P) x 28-7/64" (H))
Poids	Environ 46 kg (101.4 lbs.)
Dimensions générales	868 mm (L) x 493 mm (P) (34-11/64" (L) x 19-13/32" (P)) (lorsque le plateau d'alimentation auxiliaire est déplié)
Conditions ambiantes	10 °C (54 °F) à 35 °C (91 °F) (20 % à 60 % HR) 10 °C (54 °F) à 30 °C (86 °F) (85 % HR)

### Specifications des cassettes papier de 500 feuilles

Modèle	MX-CSX1 (magasin 2)	MX-CSX2 (magasin 3, magasin 4)
Alimentation	Fournie par la machine	
Dimensions	535 mm (L) x 438 mm (P) x 112 mm (H) (21-1/16" (L) x 17-1/4" (P) x 4-13/32" (H)) (dispositif de réglage non inclus)	535 mm (L) x 438 mm (P) x 110 mm (H) (21-1/16" (L) x 17-1/4" (P) x 4-21/64" (H)) (dispositif de réglage non inclus)
Poids	Env. 6,8 kg (15,0 lbs.)	Env. 5,6 kg (12,3 lbs.)

### Specifications du finisseur

Modèle	MX-FN12
Alimentation	Fournie par la machine
Dimensions	Lorsque le plateau est replié : 475 mm (L) x 333 mm (P) x 158 mm (H) (18-45/64" (L) x 13-7/64" (P) x 6-7/32" (H)) Lorsque le plateau est étendu : 523 mm (L) x 333 mm (P) x 158 mm (H) (20-19/32" (L) x 13-7/64" (P) x 6-7/32" (H))
Poids	Env. 9 kg (19,8 lbs.)
Section agrafeuse	
Formats de papier autorisés pour l'agrafage	A4, B5, 8-1/2" x 14", 8-1/2" x 13-1/2", 8-1/2" x 13-2/5", 8-1/2" x 13", 8-1/2" x 11", 7-1/4" x 10-1/2", 16K (Agrafage sur une position à l'avant du papier.)
Nombre maximum de feuilles pour l'agrafage*1	30 feuilles

\*1 Le nombre maximum de feuilles pouvant être agrafées ensemble suppose un poids du papier de 90 g/m<sup>2</sup> (24 lbs.) et inclut deux couvertures de 106 g/m<sup>2</sup> à 209 g/m<sup>2</sup> (28 lbs. bond à 110 lbs.).

### Telecopieur - caracteristiques techniques

Modèle	MX-FXX3
Ligne téléphonique applicable	Réseau téléphonique public commuté, PBX
Résolution de numérisation (prend en charge les normes ITU-T)	8 x 3,85 lignes/mm (Standard), 8 x 7,7 lignes/mm (Fin, Fin Demi-tons), 8 x 15,4 lignes/mm (Super fin, Super fin - Demi-tons), 16 x 15,4 lignes/mm (Ultra fin, Ultra fin - Demi-tons)
Vitesse de transmission	Entre 33,6 kbps et 2,4 kbps avec repli automatique
Méthode de compression	MH / MR / MMR / JBIG
Modes de transmission	Super G3, G3 (l'appareil peut seulement recevoir des télécopies transmises par les appareils qui prennent en charge le mode G3 ou Super G3 et leur en envoyer)
Formats de papier	A4, B5, A5 (8-1/2" x 14", 8-1/2" x 13-2/5", 8-1/2" x 13", 8-1/2" x 11", 5-1/2" x 8-1/2")
Alimentation	Fournie avec l'appareil

### Valeurs des émissions sonores

Les valeurs des émissions sonores mesurées selon la norme ISO7779 sont indiquées ci-après.

Niveau de puissance sonore L <sub>WAd</sub>		
Mode impression (impression continue)		7,4 B
Mode veille (mode à faible consommation électrique)		-
Niveau de pression acoustique L <sub>pAm</sub> (mesure réelle)		
Mode impression (impression continue)	A proximité de l'imprimante	57dB
Mode veille	A proximité de l'imprimante	31dB

- En fonctionnement: avec le MX-CSX1+MX-CSX2(x 2)+MX-DS13 installé.
- En veille : « - » = Inferieur au bruit de fond.

## POUR L'ADMINISTRATEUR DE LA MACHINE

### Mots de passe par défaut

Lorsque vous accédez aux réglages système, vous avez besoin du mot de passe de l'administrateur pour pouvoir vous connecter en ayant tous les droits administrateur. Les réglages système peuvent être configurés aussi bien dans les pages Web qu'à partir du tableau de bord. Pour accéder aux réglages système à partir des pages Web, vous avez également besoin du mot de passe.

### Mot de passe administrateur par défaut

Réglage usine : admin

Enregistrez un nouveau mot de passe administrateur dès que la machine est installée. Une fois que le mot de passe a été modifié, vous avez besoin du nouveau mot de passe pour pouvoir rétablir le mot de passe par défaut. N'oubliez pas ce nouveau mot de passe.

### Mots de passe par défaut (pages Web)

Il existe deux comptes par défaut : "Administrateur" et "Utilisateur". Une personne qui se connecte en tant qu'administrateur peut configurer tous les réglages des pages Web. De plus, l'administrateur peut restreindre l'accès à d'autres réglages en activant les comptes "Utilisateur". Les mots de passe par défaut sont les suivants.

	Compte par défaut	Mot de passe par défaut
Utilisateur	users	users
Administrateur	admin	admin

### Envoyer toutes les données transmises et reçues à l'administrateur (fonction d'administration de document)

Cette fonction est utilisée pour transférer toutes les données reçues par la machine vers une destination donnée (destination de numérisation vers courrier électronique, destination de numérisation vers FTP, destination de numérisation vers dossier réseau ou destination de numérisation vers poste de travail). Cette fonction peut être utilisée par l'administrateur de la machine pour archiver toutes les données transmises et reçues. Pour configurer les paramètres de la fonction d'administration de document, cliquez sur [Réglages d'application], puis sur [Fonction d'administration de document] dans le menu de la page Web. (Les droits administrateur sont nécessaires.)

### Remarque :

- Les paramètres de format, d'exposition et de résolution des données transmises et reçues continuent de s'appliquer lorsque les données sont transférées.
- Lorsque le transfert est activé pour les données envoyées en mode fax,
  - La touche [TX directe] n'apparaît pas sur le tableau de bord.
  - La transmission en prise de ligne rapide via le haut-parleur ne peut pas être utilisée.



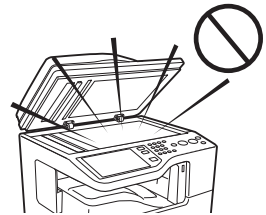
# UTILISATION DE LA MACHINE EN TOUTE SECURITE

## Précautions

- N'effectuez aucune modification sur cet appareil. Cela risquerait d'entraîner une blessure ou un endommagement de l'appareil.
- Ne réalisez pas de copies de documents dont la reproduction est interdite par la loi. La reproduction des éléments suivants est normalement interdite par une loi nationale. La reproduction d'autres éléments peut être interdite par une loi locale.
  - Billets de banque
  - Timbres
  - Obligations
  - Actions
  - Traites bancaires
  - Chèques
  - Passeports
  - Permis de conduire
- N'utilisez pas d'aérosols inflammables pour nettoyer la machine. Si le gaz de l'aérosol entre en contact avec les composants électriques chauds et l'unité de fixation dans la machine, il peut en résulter un risque d'incendie ou de choc électrique.
- Ne placez pas de récipients contenant de l'eau ou tout autre liquide sur la machine. Ne placez pas d'objets métalliques susceptibles de tomber à l'intérieur sur la machine.
- En cas de chute d'objets métalliques ou de pénétration de liquide dans la machine, mettez tout d'abord celle-ci hors tension, puis débranchez le cordon d'alimentation.
- En cas d'orage, mettez la machine hors tension et débranchez le cordon d'alimentation afin d'éviter tout risque de choc électrique et d'incendie dû à la foudre.
- En cas de condensation à l'intérieur de la machine, mettez celle-ci hors tension. La mise sous tension de la machine en présence de condensation risque d'entraîner une défaillance. Laissez le capot droit ouvert jusqu'à évaporation naturelle de la condensation. Pour éviter la pénétration de corps étrangers au niveau de l'unité de courroie de transfert principale ou de l'unité de rouleau de transfert secondaire lorsque le capot droit est ouvert, placez un cache sur l'ouverture.
- Evitez systématiquement de brancher ou de débrancher le cordon d'alimentation avec les mains humides.

## Avertissements

- Ne touchez pas la courroie de transfert, ni le rouleau de transfert. Des rayures ou des taches au niveau de la courroie ou du rouleau entraîneraient une mauvaise qualité d'impression.
- L'unité de fixation est très chaude. Faites attention dans cette zone.
- Ne jamais regarder directement la source de lumière, cela pourrait abîmer vos yeux.
- La machine est lourde. Pour éviter de vous blesser en déplaçant la machine, il est recommandé d'être au moins quatre personnes pour la transporter.
- Ne jetez pas le toner, les cartouches de toner ni le récupérateur de toner usagé dans le feu. L'encre peut être projetée et provoquer des brûlures.
- Conservez le toner, les cartouches de toner et le récupérateur de toner usagé hors de portée des enfants.
- Ne placez pas la machine sur une surface ondulée, inclinée ou instable. Installez-la uniquement sur une surface pouvant supporter son poids.
- Ne débranchez jamais le câble d'alimentation en tirant sur le cordon.



L'appareil inclut la fonction d'archivage de documents, qui enregistre les données d'image de document sur le disque dur de l'appareil. Les documents enregistrés peuvent être appelés et imprimés ou transmis si nécessaire. En cas de défaillance du disque dur, il devient impossible d'appeler les données de documents enregistrés. Pour éviter la perte de documents importants en cas de défaillance du disque dur, conservez les originaux des documents importants ou conservez les données d'original à un autre endroit. A l'exception des dispositions réglementaires en vigueur, Sharp Corporation décline toute responsabilité pour tout dommage ou toute perte résultant de la perte de données de documents enregistrés.

Chaque instruction couvre également les unités optionnelles utilisées avec ces produits.

## LICENCE DU LOGICIEL

La LICENCE du LOGICIEL apparaîtra lorsque vous installerez le logiciel à partir du CD-ROM. En utilisant tout ou partie du logiciel sur le CD-ROM ou dans l'appareil, vous acceptez d'être lié par les termes de la LICENCE du LOGICIEL.

## Précautions relatives au laser

Longueur d'onde	790 nm ±10 nm
Impulsions (Amérique du Nord et Europe)	4,1 µs ±4,1 ns /7 mm
Puissance de sortie	0,6 mW maxi (LD1 + LD2)

**Attention**  
L'utilisation de commandes ou de réglages ou la mise en œuvre de procédures autres que ceux mentionnés dans ce manuel peut entraîner une exposition dangereuse aux rayonnements.

Cet équipement numérique est un APPAREIL LASER DE CLASSE 1 (IEC 60825-1 Edition 2-2007)

# NOTE AUX UTILISATEURS DE LA FONCTION TÉLÉCOPIE

## Informations de sécurité importantes

- Si l'un de vos appareils téléphoniques ne fonctionne pas correctement, débranchez-le immédiatement afin d'éviter qu'il ne perturbe le réseau téléphonique.
- La prise d'alimentation CA doit être installée à proximité de l'équipement et facilement accessible.
- N'installez jamais un câblage téléphonique par temps d'orage.
- N'installez jamais de prises téléphoniques dans des lieux humides, à moins qu'elles ne soient spécifiquement conçues à cet effet.
- Ne touchez jamais un câble ou une prise téléphonique non isolée s'ils sont connectés à l'interface réseau.
- Agissez avec précaution pour installer ou modifier les lignes téléphoniques.
- Evitez d'utiliser un téléphone (autre qu'un téléphone sans fil) par temps d'orage. Vous risquez de subir un choc électrique dû à la foudre.
- Evitez de signaler une fuite de gaz en utilisant un téléphone se trouvant à proximité de la fuite.
- N'installez pas et n'utilisez pas l'appareil lorsque vous êtes mouillé ou que vous vous trouvez à proximité d'eau. Veillez à ne pas éclabousser l'appareil avec un corps liquide.
- Conservez ces instructions.

## INFORMATIONS SUR LA MISE AU REBUT

### Informations sur la mise au rebut à l'intention des utilisateurs privés (ménages)

#### Au sein de l'Union Européenne

Attention : si vous souhaitez mettre cet appareil au rebut, ne le jetez pas dans une poubelle ordinaire ! Les appareils électriques et électroniques usagés doivent être traités séparément et conformément aux lois en vigueur en matière de traitement, de récupération et de recyclage adéquats de ces appareils. Suite à la mise en oeuvre de ces dispositions dans les Etats membres, les ménages résidant au sein de l'Union Européenne peuvent désormais ramener gratuitement\* leurs appareils électriques et électroniques usagés sur des sites de collecte désignés. Dans certains pays\*, votre détaillant reprendra également gratuitement votre ancien produit si vous achetez un produit neuf similaire.

\*) Veuillez contacter votre administration locale pour plus de renseignements. Si votre appareil électrique ou électronique usagé comporte des piles ou des accumulateurs, veuillez les mettre séparément et préalablement au rebut conformément à la législation locale en vigueur. En veillant à la mise au rebut correcte de ce produit, vous contribuerez à assurer le traitement, la récupération et le recyclage nécessaires de ces déchets, et préviendrez ainsi les effets néfastes potentiels de leur mauvaise gestion sur l'environnement et la santé humaine.

#### Pays hors de l'Union Européenne

Si vous souhaitez mettre ce produit au rebut, veuillez contacter votre administration locale qui vous renseignera sur la méthode d'élimination correcte de cet appareil. Suisse : les équipements électriques ou électroniques usagés peuvent être ramenés gratuitement au détaillant, même si vous n'achetez pas un nouvel appareil. Pour obtenir la liste des autres sites de collecte, veuillez vous reporter à la page d'accueil du site [www.swico.ch](http://www.swico.ch) ou [www.sens.ch](http://www.sens.ch).

### Informations sur la mise au rebut à l'intention des entreprises

#### Au sein de l'Union Européenne

Si ce produit est utilisé dans le cadre des activités de votre entreprise et que vous souhaitez le mettre au rebut : Veuillez contacter votre revendeur SHARP qui vous informera des conditions de reprise du produit. Les frais de reprise et de recyclage pourront vous être facturés. Les produits de petite taille (et en petites quantités) pourront être repris par vos organisations de collecte locales. Espagne : veuillez contacter l'organisation de collecte existante ou votre administration locale pour les modalités de reprise de vos produits usagés.

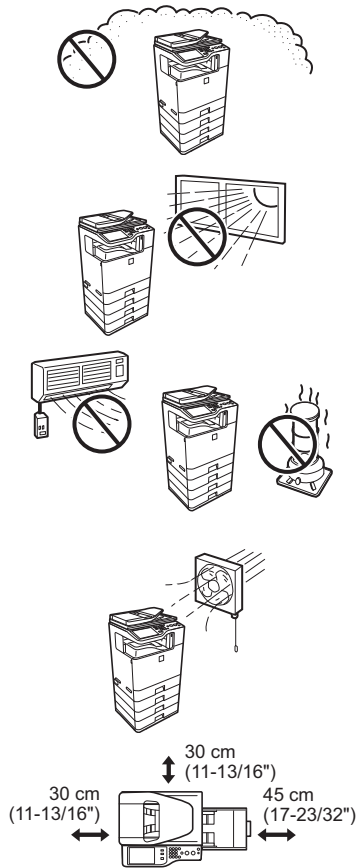
#### Pays hors de l'Union Européenne

Si vous souhaitez mettre ce produit au rebut, veuillez contacter votre administration locale qui vous renseignera sur la méthode d'élimination correcte de cet appareil.

## INSTRUCTIONS D'INSTALLATION

Une installation incorrecte risque d'endommager l'appareil. Prenez note des instructions qui suivent au cours de la première installation et à chaque déplacement de l'appareil.

- L'appareil doit être installé près d'une prise de courant accessible afin de pouvoir le brancher facilement.
- Veillez à brancher le cordon d'alimentation uniquement à une prise de courant conforme à la tension spécifiée et aux exigences en alimentation électrique. Vérifiez également que la prise soit reliée à la terre.
  - Pour connaître les instructions relatives à la consommation électrique, reportez-vous à la plaquette signalétique dans le coin inférieur du côté gauche de la machine. Branchez l'appareil sur une prise qui n'est pas utilisée pour d'autres appareils électriques. Si une lampe est branchée sur la même prise, la lumière risque de clignoter.
- N'installez pas l'appareil dans des endroits :
  - humides ou très poussiéreux
  - exposés au rayonnement direct du soleil
  - soumis à de fortes variations de température ou d'humidité, par exemple à proximité d'un climatiseur ou d'un appareil de chauffage
  - peu aérés.
- Prévoyez un espace suffisant autour de l'appareil afin de permettre un accès facile et une bonne ventilation.
- La machine comprend un disque dur intégré. N'exposez pas la machine à des chocs ou à des vibrations. En particulier, ne déplacez jamais la machine en position ON (MARCHE).



### ATTENTION :

#### N'installez pas la machine dans un local mal ventilé.

Au cours de l'impression, il se produit un faible dégagement d'ozone. Ce dégagement n'est pas suffisant pour constituer un danger, mais une odeur désagréable peut être constatée en cas de tirages longs ; il est donc recommandé d'installer la machine dans un local doté d'un ventilateur ou de fenêtres assurant une circulation d'air suffisante (l'odeur peut entraîner des migraines). \* Installez la machine de manière à éviter l'exposition directe des opérateurs aux émanations. Si elle est installée à proximité d'une fenêtre, vérifiez que la machine n'est pas exposée au rayonnement solaire direct.

## REMARQUE IMPORTANTE

### Remarque :

- Un soin particulier a été apporté à la rédaction de ce guide. Si vous avez des commentaires ou des questions concernant le guide, veuillez contacter votre fournisseur ou votre service après-vente le plus proche.
- Ce produit a été soumis à un contrôle qualité et à des procédures d'inspection très stricts. Dans l'éventualité où un défaut ou tout autre problème apparaîtrait, veuillez contacter votre distributeur ou votre service après-vente le plus proche.
- A l'exception des cas prévus par la loi, SHARP décline tout responsabilité en cas de panne lors de l'utilisation du produit ou de ses options, en cas de panne causée par une mauvaise utilisation du produit et de ses options ou en cas de toute autre panne, ou en cas de dommage provoqué par l'utilisation du produit.
- Ce manuel contient des références à la fonction fax. Cependant, notez que cette fonction n'est pas disponible dans certains pays et certaines régions.



Les produits labellisés ENERGY STAR® sont conçus pour protéger l'environnement par un rendement énergétique supérieur.

Les produits conformes aux directives ENERGY STAR® portent le logo indiqué ci-dessus. Il est possible que les produits ne portant pas le logo ne soient pas conformes aux directives ENERGY STAR®.

### Garantie

Bien que l'entreprise se soit efforcée au maximum de rendre ce document aussi précis et utile que possible, SHARP Corporation ne donne aucune garantie d'aucune sorte quant à son contenu. Toutes les informations présentes ici sont susceptibles de subir des modifications sans préavis. SHARP ne peut être tenu pour responsable d'aucune perte ou dommage, directs ou indirects, résultant de ou liés à l'utilisation de ce manuel d'utilisation.

©Copyright SHARP Corporation 2012. Tous droits réservés. La reproduction, l'adaptation ou la traduction sans permission préalable sont interdites, si ce n'est conformément aux lois sur le copyright.

## EMC (cette machine et les équipements périphériques)

### Attention :

Le présent appareil est un appareil de classe A. Dans un environnement privé, ce produit peut être à l'origine d'interférences radio. L'utilisateur devra dans ce cas prendre les mesures adéquates.

### Note aux utilisateurs de la fonction télécopie

#### Câble d'interface télécopieur et câble d'alimentation réseau :

Ces accessoires spéciaux doivent être utilisés avec l'appareil.

La Déclaration de conformité peut être consultée à l'adresse URL suivante. <http://www.sharp.de/doc/MX-FXX3.pdf>

### Attention !

Pour mettre l'appareil complètement hors tension, débranchez la prise secteur. Utilisez une prise de courant située à proximité de l'appareil et facilement accessible.

Afin de respecter la réglementation sur la compatibilité électromagnétique, il est recommandé d'utiliser des câbles d'interface blindés.

Cette machine contient des logiciels dont les modules ont été développés par le groupe Independent JPEG.

Ce produit comprend la technologie Adobe® Flash® d'Adobe Systems Incorporated. Copyright© 1995-2007 Adobe Macromedia Software LLC. Tous droits réservés.