

Guide de personnalisation de l'interface utilisateur

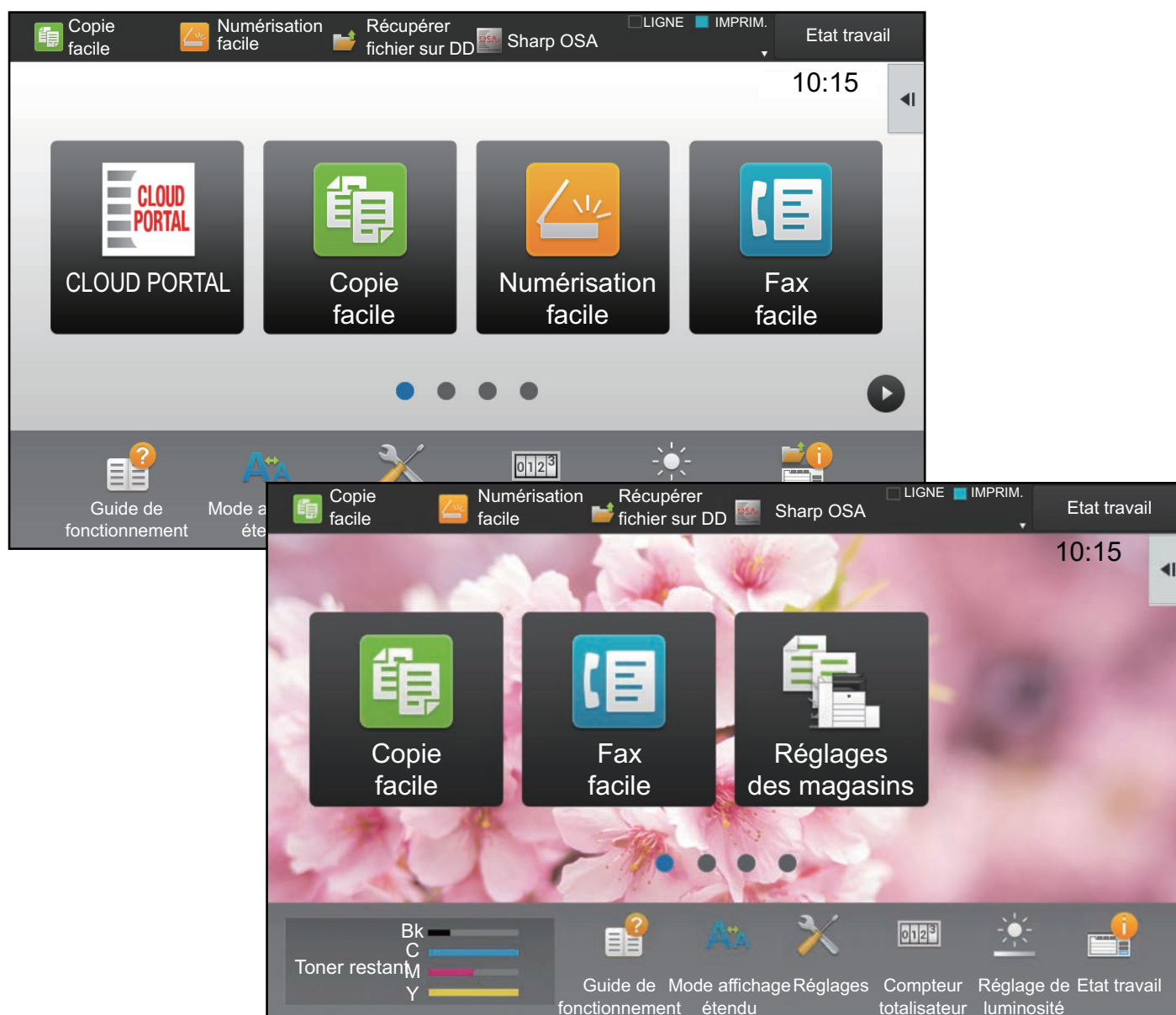


TABLE DES MATIÈRES

À PROPOS DE CE GUIDE	2
PERSONNALISATION DE L’AFFICHAGE	3
• Éléments que vous pouvez personnaliser	4
• Procédure générale pour utiliser Personnalisation de l'interface utilisateur	6
MODIFICATION DES TOUCHES DE RACCOURCI	9
• Ajout de touches de raccourci	9
• Suppression d'une touche de raccourci	12
• Modification d'une touche de raccourci	14
• Ajout d'une image de touche de raccourci	17
• Déplacement d'une touche de raccourci	19
• Rétablissement des touches de raccourci à leur état par défaut	21
MODIFICATION DE L'ÉCRAN D'ACCUEIL	23
• Modification du modèle de disposition de l'écran d'accueil	23
• Sélection d'un modèle d'affichage MFP pour l'écran d'accueil	25
• Modification de la couleur du texte sur l'écran d'accueil	26
• Modification de l'image de l'arrière-plan de l'écran d'accueil	27
• Modification des touches fixes	30
• Augmentation de la taille de texte	32
• Modification de la langue utilisée sur la machine	33

À PROPOS DE CE GUIDE

Ce guide explique comment personnaliser l'interface utilisateur de l'écran tactile, comme l'arrière-plan et les images d'icône.

Remarque

- Lorsque "MX-xxxx" apparaît dans ce guide, veuillez remplacer "xxxx" par le nom de votre modèle.
- Ce guide ne fournit pas d'explications détaillées des fonctions de la machine. Pour obtenir des informations détaillées sur les noms et les fonctions qui apparaissent dans ce guide, consultez le Manuel d'utilisation.
- Une attention considérable a été apportée dans la préparation de ce manuel. Si vous avez des commentaires ou des questions à propos du manuel, veuillez contacter votre revendeur ou le service après-vente le plus proche.
- Ce produit a subi un contrôle qualité strict et des procédures d'inspection. En cas de défaut ou d'un autre problème, veuillez contacter votre revendeur ou le service après-vente le plus proche.
- À l'exception des cas prévus par la loi, SHARP décline toute responsabilité en cas de panne lors de l'utilisation du produit ou de ses options, en cas de panne causée par une mauvaise utilisation du produit et de ses options ou en cas de toute autre panne, ou en cas de dommage provoqué par l'utilisation du produit.

Avertissement

- Toute reproduction, adaptation ou traduction du contenu de ce manuel sans une autorisation écrite préalable est interdite, sauf si les lois sur les droits d'auteur l'autorisent.
- Le contenu du présent manuel est susceptible d'être modifié sans avis préalable.

Illustrations, panneau de commande, écran tactile et pages Web dans ce guide

Les périphériques sont généralement en option, néanmoins, certains modèles sont équipés de périphériques en configuration standard.

Pour certaines fonctions et procédures, les explications supposent que d'autres périphériques que ceux susmentionnés sont installés.

Les écrans d'affichage, les messages et les noms de touche indiqués dans le manuel peuvent être différents de ceux inscrits sur la machine en raison des améliorations et des modifications apportées au produit.

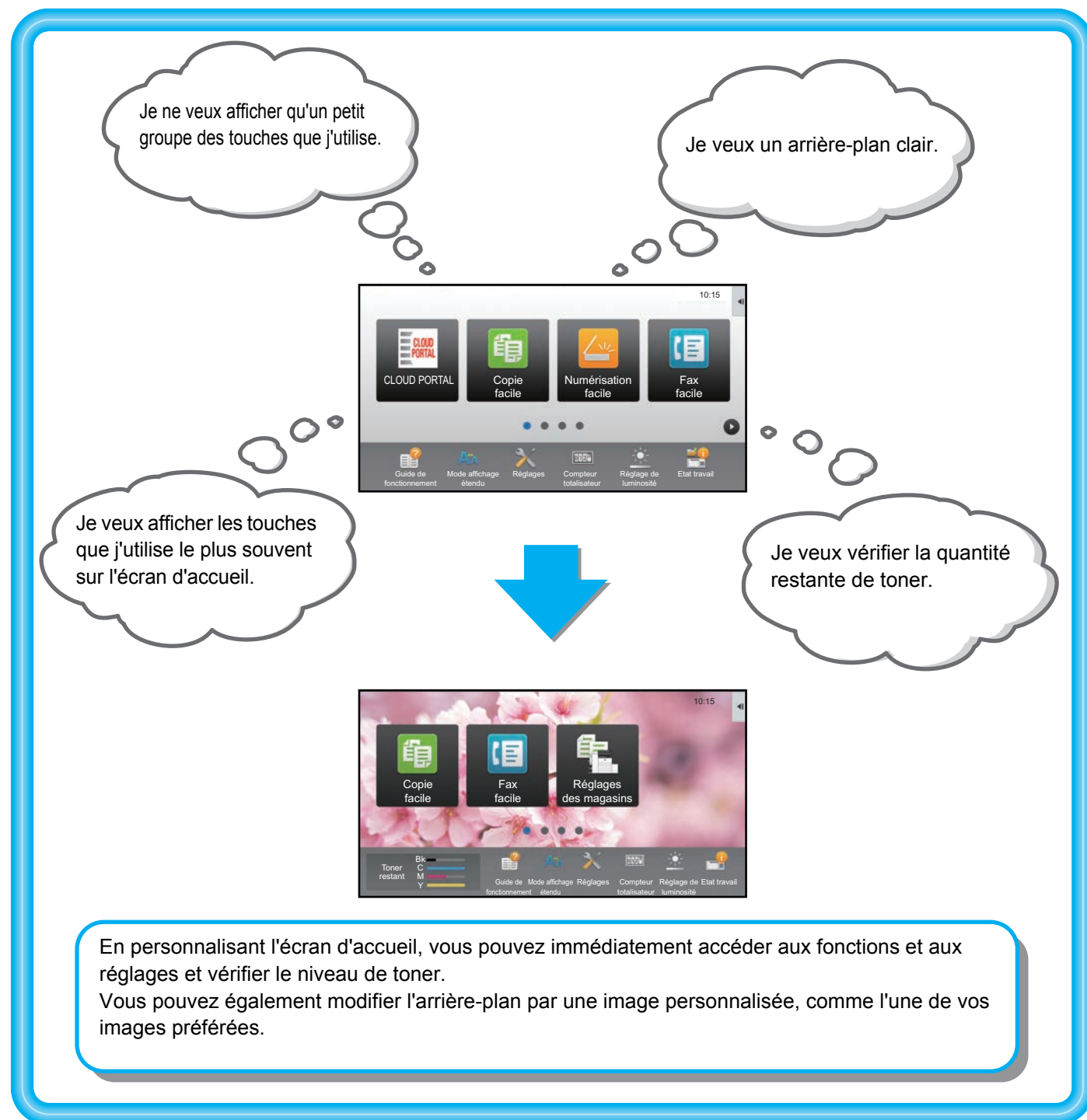
PERSONNALISATION DE L'AFFICHAGE

Personnalisation de l'interface utilisateur est une fonction qui vous permet de personnaliser l'écran d'accueil et les touches de raccourci pour faciliter l'utilisation de la machine.

Par exemple, si vous utilisez régulièrement Copie tandem ou Card Shot, il n'y a aucun réglage pour ces fonctions dans Copie facile et Numérisation facile. Vous devez vous rendre sur un écran avec les touches de raccourci Copie ou Cour.élect., sélectionner les touches de raccourci, puis appuyer sur les fonctions.

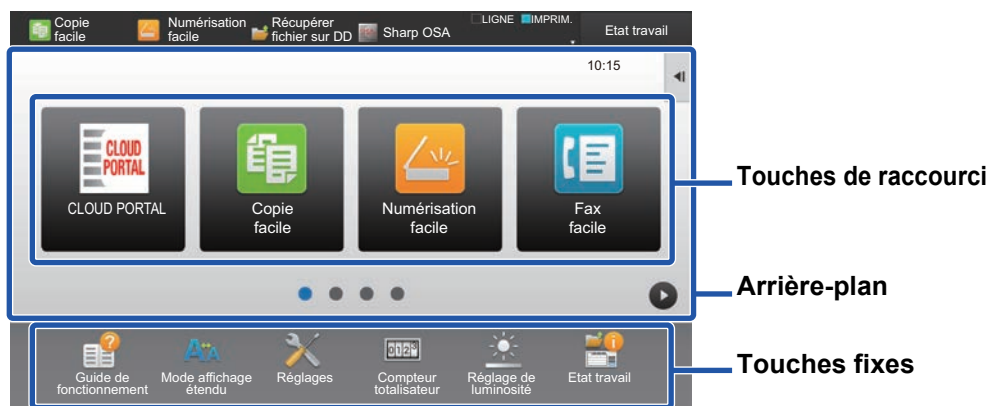
En déplaçant ces touches de raccourci vers la page initiale de l'écran d'accueil, vous pouvez rapidement sélectionner les fonctions.

Essayez de personnaliser l'affichage pour faciliter l'utilisation de la machine.



Éléments que vous pouvez personnaliser

Vous pouvez personnaliser les éléments suivants.



Ajouter une touche de raccourci souvent utilisée

Vous pouvez afficher des fonctions sur l'écran d'accueil qui n'apparaissent normalement pas, et immédiatement sélectionner ces fonctions.



► [Ajout de touches de raccourci \(page 9\)](#)

Supprimer les touches de raccourci qui apparaissent

Vous pouvez supprimer et organiser les touches de raccourci qui apparaissent sur l'écran d'accueil.



► [Suppression d'une touche de raccourci \(page 12\)](#)

Modifier les touches de raccourci qui apparaissent

Vous pouvez modifier les touches de raccourci et modifier la disposition des touches de raccourci.



► [Modification d'une touche de raccourci \(page 14\)](#)

Modifier l'image d'une touche de raccourci par une image personnalisée

Vous pouvez stocker des images à l'avance pour personnaliser les touches de raccourci.



► [Ajout d'une image de touche de raccourci \(page 17\)](#)

Modifier la disposition des touches de raccourci

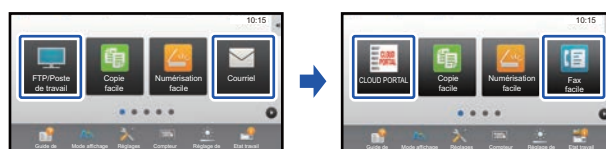
Vous pouvez modifier la disposition des touches de raccourci en déplaçant les touches à des endroits faciles d'utilisation.



► [Déplacement d'une touche de raccourci \(page 19\)](#)

Rétablir la disposition d'origine des touches de raccourci

Si vous déplacez par mégarde des touches de raccourci, vous pouvez rétablir les touches sur la disposition par défaut.



► [Rétablissement des touches de raccourci à leur état par défaut \(page 21\)](#)

Modifier la disposition de l'écran d'accueil

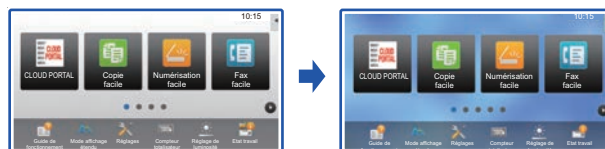
Vous pouvez modifier la disposition de l'écran d'accueil pour ajouter plus de touches de raccourci.



- Modification du modèle de disposition de l'écran d'accueil (page 23)

Modifier la couleur de l'arrière-plan de l'écran d'accueil

Vous pouvez modifier la couleur de l'arrière-plan de l'écran d'accueil sur un modèle couleur prédéfini.



- Sélection d'un modèle d'affichage MFP pour l'écran d'accueil (page 25)

Modifier la couleur du texte de l'écran d'accueil

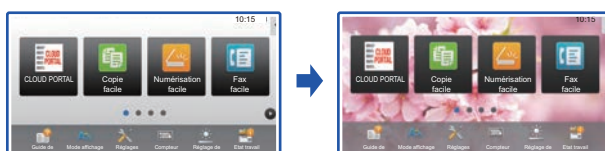
Vous pouvez modifier la couleur du texte de l'écran d'accueil en blanc ou en noir.



- Modification de la couleur du texte sur l'écran d'accueil (page 26)

Modifier l'arrière-plan par une image personnalisée

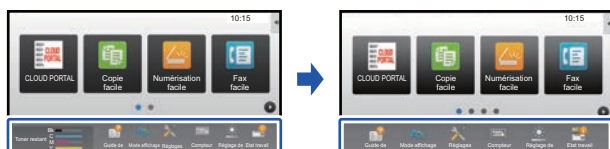
Vous pouvez modifier l'arrière-plan de l'écran d'accueil selon vos désirs.



- Modification de l'image de l'arrière-plan de l'écran d'accueil (page 27)

Modifier le contenu des touches fixes

Vous pouvez modifier les touches fixes et afficher la quantité restante de toner.



- Modification des touches fixes (page 30)

Agrandir le texte affiché

Vous pouvez agrandir le texte qui apparaît en mode normal de copie et d'envoi d'image.



- Augmentation de la taille de texte (page 32)

Modifier la langue

Vous pouvez modifier la langue affichée.



- Modification de la langue utilisée sur la machine
(page 33)

Procédure générale pour utiliser Personnalisation de l'interface utilisateur

Pour modifier l'écran d'accueil ou des touches de raccourci, configurez les réglages dans le panneau de sélection de l'écran d'accueil ou sur la page Web.

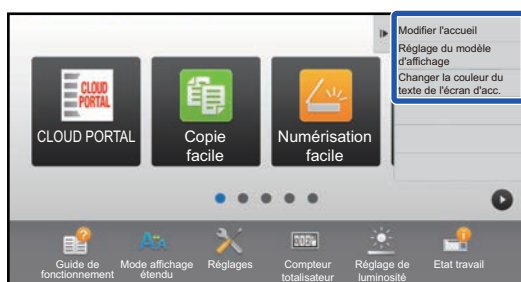
Les réglages doivent être configurés par l'administrateur de la machine.



Cette procédure générale n'est pas utilisée pour "[Modification des touches fixes](#)" ([page 30](#)), "[Augmentation de la taille de texte](#)" ([page 32](#)) ou "[Modification de la langue utilisée sur la machine](#)" ([page 33](#)). Suivez les procédures dans chacune des sections ci-dessus.

Procédure générale lors de l'utilisation de l'écran tactile

1

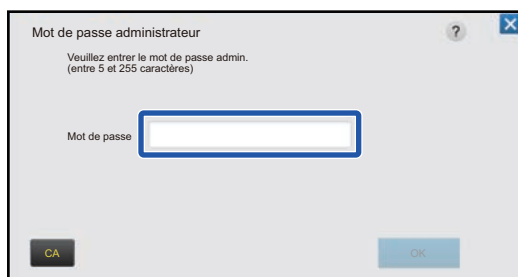


Ouvrez le panneau de sélection de l'écran d'accueil et appuyez sur l'un des éléments affichés.

Les éléments qui apparaissent sur le panneau de sélection sont "Modifier l'accueil", "Réglage du modèle d'affichage" et "Changer la couleur du texte de l'écran d'acc.".

- [Modifier l'accueil]
 - ▶ [Ajout de touches de raccourci \(page 9\)](#)
 - ▶ [Suppression d'une touche de raccourci \(page 12\)](#)
 - ▶ [Modification d'une touche de raccourci \(page 14\)](#)
 - ▶ [Déplacement d'une touche de raccourci \(page 19\)](#)
 - ▶ [Rétablissement des touches de raccourci à leur état par défaut \(page 21\)](#)
- [Réglage du modèle d'affichage]
 - ▶ [Sélection d'un modèle d'affichage MFP pour l'écran d'accueil \(page 25\)](#)
- [Changer la couleur du texte de l'écran d'acc.]
 - ▶ [Modification de la couleur du texte sur l'écran d'accueil \(page 26\)](#)

2



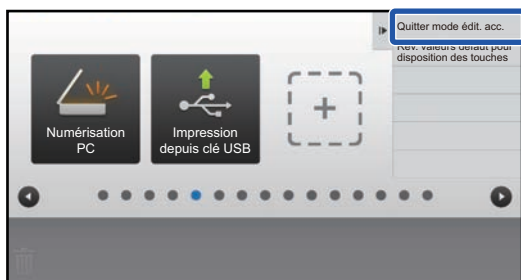
L'écran de mot de passe administrateur s'affiche. Saisissez votre mot de passe.

Saisissez le mot de passe administrateur.

3

Configurez les réglages.

4



Lorsque vous avez terminé les réglages, appuyez sur [Quitter mode édit. acc.].

Si [Réglage du modèle d'affichage] ou [Changer la couleur du texte de l'écran d'acc.] est sélectionné, appuyez sur [Terminer et revenir].

Après avoir terminé tous les réglages de Personnalisation de l'interface utilisateur, appuyez sur la touche [Déconnexion].

Procédure générale lors de l'utilisation de la page Web

1

Saisissez l'adresse IP de la machine dans votre navigateur Web pour accéder au serveur Web.

Dans l'état par défaut, vous devez saisir votre mot de passe utilisateur après avoir saisi l'adresse IP.

2

Sur la page Web, cliquez sur l'onglet [Réglages système] → [Réglages de l'écran d'accueil].

Certains réglages peuvent nécessiter que vous saisissiez votre mot de passe utilisateur après avoir cliqué sur [Réglages de l'écran d'accueil]. Si vous n'avez pas réalisé l'authentification utilisateur, vous devez saisir le mot de passe administrateur.



3

Configurez les réglages.

4

Lorsque vous avez fini de configurer les réglages, cliquez sur le bouton [Soumettre].

Les réglages sont enregistrés dans la machine et ils sont appliqués.

Paramètres	Opérations sur doc.	Contrôle de l'utilisateur	Réglages système
1. Zone déroulante:		<input checked="" type="radio"/> Blanc	
		<input type="radio"/> Noir	
2. Zone fixe:		<input checked="" type="radio"/> Blanc	
		<input type="radio"/> Noir	
3. Horloge:		<input type="radio"/> Blanc	
		<input checked="" type="radio"/> Noir	
<input type="button" value="Soumettre"/>			

Lorsque vous avez terminé tous les réglages de Personnalisation de l'interface utilisateur, cliquez sur le bouton [Déconnexion] et fermez votre navigateur Web.

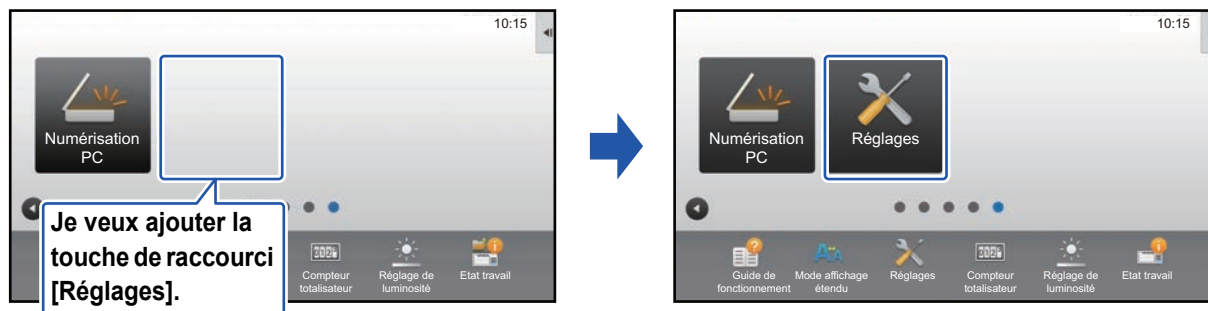
MODIFICATION DES TOUCHES DE RACCOURCI

Vous pouvez ajouter des touches de raccourci à l'écran d'accueil et supprimer les touches de raccourci que vous n'utilisez pas. Vous pouvez également modifier l'ordre d'affichage des touches de raccourci et modifier les noms et les images pour faciliter l'utilisation de la machine.

Ajout de touches de raccourci

Cette section explique comment ajouter une touche de raccourci à l'écran d'accueil.

Vous pouvez ajouter une touche de raccourci à l'aide de l'écran tactile ou depuis la page Web. Sur la page Web, vous pouvez modifier l'image d'une touche de raccourci par une image personnalisée.

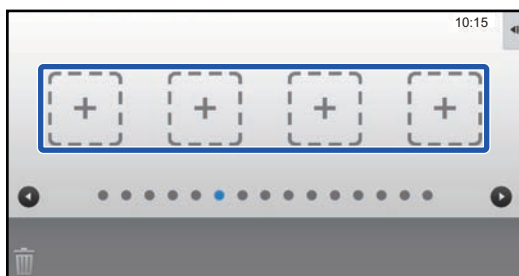


Depuis l'écran tactile

1 Ouvrez le panneau de sélection sur l'écran d'accueil et appuyez sur [Modifier l'accueil].

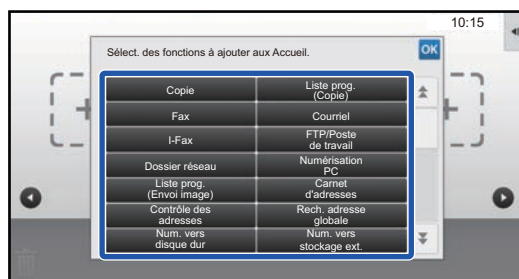
► [Procédure générale lors de l'utilisation de l'écran tactile \(page 6\)](#)

2



Appuyez sur un emplacement de touche de raccourci vide.

3



Appuyez sur la fonction à ajouter.

La touche de raccourci sera ajoutée à l'emplacement sélectionné.

4

Consultez "[Procédure générale lors de l'utilisation de l'écran tactile](#)" (► [page 6](#)) pour quitter les réglages.

Depuis la page Web

1 Consultez "[Procédure générale lors de l'utilisation de la page Web](#)" ([page 7](#)) pour ouvrir l'écran des réglages.

2 Cliquez sur [Réglage des conditions], puis cliquez sur [Non établi].

Etat	Carnet d'adresses	Opérations sur doc.	Contrôle de l'utilisateur	Réglages système
Réglages de l'écran d'accueil				
○ Réglage des conditions				
Icône				
Fond de page				
N°		Bouton Accueil		
31		Non établi		
32		Non établi		
33		Non établi		
34		Non établi		
35		Non établi		
36		Non établi		
37		Non établi		
38		Non établi		
39		Non établi		
40		Non établi		

3 Sélectionnez la fonction à ajouter.

Etat	Carnet d'adresses	Opérations sur doc.	Contrôle de l'utilisateur	Réglages système
Réglages de l'écran d'accueil				
○ Réglage des conditions				
Icône				
Fond de page				
Enregistrement de l'écran d'accueil				
<input type="button" value="Soumettre"/> <input type="button" value="Annuler"/>				
Liste des groupes N°31: Non établi				
Copie:				
<input checked="" type="radio"/> Aucun				
<input type="radio"/> Copie facile				
<input type="radio"/> Copieur				
<input type="radio"/> Liste des programme				

Pour modifier le nom d'une touche de raccourci, sélectionnez [Personnalisé] dans [Nom principal] et saisissez le nom souhaité dans la zone de texte.

Nom principal:	<input checked="" type="radio"/> Par défaut
	<input type="radio"/> Personnalisé <input type="text" value=""/> (jusqu'à 28 caractères)
Image:	
<input type="checkbox"/> Utiliser Image personnalisée	
Sélectionner le fichier: <input type="text" value="AAAA.png"/>	
<input type="button" value="Soumettre"/> <input type="button" value="Annuler"/>	
<input type="button" value="Haut de page"/>	

Pour modifier l'image d'une touche de raccourci, passez à l'étape suivante. Si vous ne modifiez pas l'image, passez à l'étape 5.

4

Pour modifier l'image d'une touche de raccourci, cochez la case [Utiliser Image personnalisée] sur ☒ , puis sélectionnez une image ajoutée précédemment dans [Sélectionner le fichier].

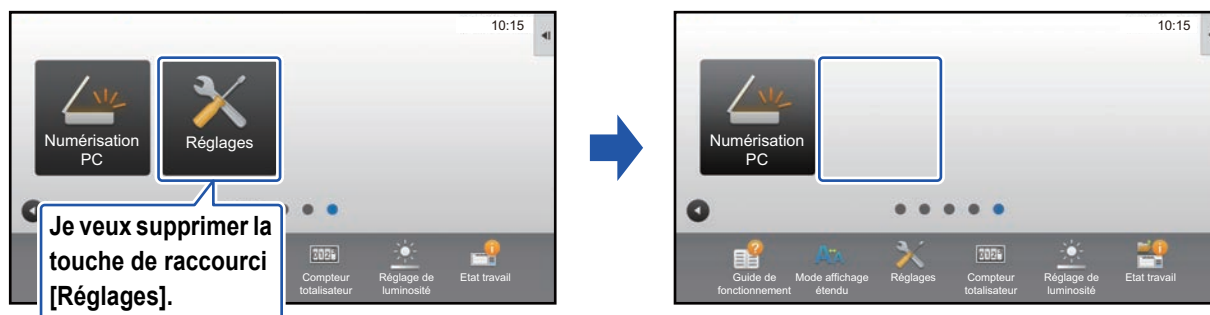
Pour enregistrer une image, consultez "Ajout d'une image de touche de raccourci" ([▶ page 17](#)).

5

Consultez "[Procédure générale lors de l'utilisation de la page Web](#)" ([▶ page 7](#)) pour quitter les réglages.

Suppression d'une touche de raccourci

Cette section explique comment supprimer une touche de raccourci de l'écran d'accueil.
Vous pouvez supprimer une touche de raccourci depuis l'écran tactile ou depuis la page Web.



Depuis l'écran tactile

1 Ouvrez le panneau de sélection sur l'écran d'accueil et appuyez sur [Modifier l'accueil].

► [Procédure générale lors de l'utilisation de l'écran tactile \(page 6\)](#)

2

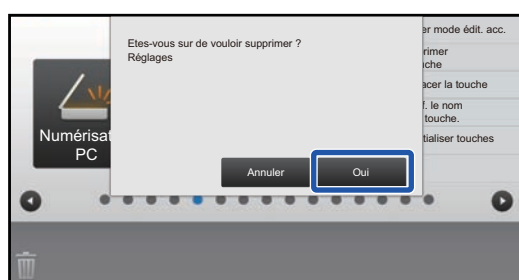


Appuyez sur la touche de raccourci à supprimer et appuyez sur [Supprimer la touche].

Un cadre jaune apparaît autour de la touche de raccourci sélectionnée.

Avec la touche de raccourci sélectionnée, appuyez sur . Vous pouvez également supprimer la touche de raccourci en la faisant glisser sur .

3



Appuyez sur la touche [Oui] .

La touche de raccourci sélectionnée sera supprimée.

4

Consultez "[Procédure générale lors de l'utilisation de l'écran tactile](#)" ([► page 6](#)) pour quitter les réglages.

Depuis la page Web

1 Consultez "[Procédure générale lors de l'utilisation de la page Web](#)" ([► page 7](#)) pour ouvrir l'écran des réglages.

2 Cliquez sur [Réglage des conditions], puis cliquez sur la touche de raccourci à supprimer.

Etat	Carnet d'adresses	Opérations sur doc.	Contrôle de l'utilisateur	Réglages système
Réglages de l'écran d'accueil				
◁ Réglage des conditions				
Icône				
Fond de page				
N°		Bouton Accueil		
1		CLOUD PORTAL		
2		Copie facile		
3		Numérisation facile		
4		Fax facile		
5		Sharp OSA		
6		Copie		
7		Cour.élect.		
8		Fax		
9		FTP/Poste		
10		Dossier réseau		

3 Sélectionnez [Aucun] et cliquez sur le bouton [Soumettre].

Lorsque vous cliquez sur le bouton [Soumettre], l'écran [Enregistrement de l'écran d'accueil] se ferme.

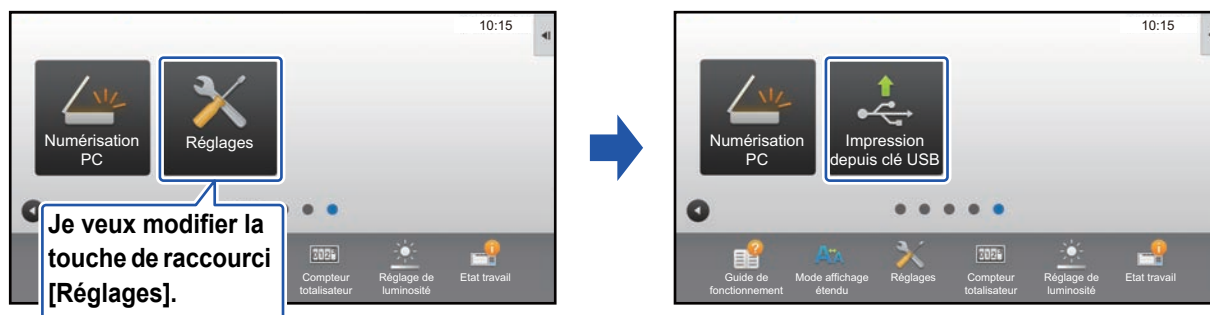
Etat	Carnet d'adresses	Opérations sur doc.	Contrôle de l'utilisateur	Réglages système
Réglages de l'écran d'accueil				
◁ Réglage des conditions				
Icône				
Fond de page				
Enregistrement de l'écran d'accueil				
<input type="button" value="Soumettre"/> <input type="button" value="Annuler"/>				
Bouton Accueil N°2: Copie facile				
Copie:				
<input type="radio"/> Aucun				
<input checked="" type="radio"/> Copie facile				
<input type="radio"/> Copieur				
<input type="radio"/> Liste des programmes				

4 Consultez "[Procédure générale lors de l'utilisation de la page Web](#)" ([► page 7](#)) pour quitter les réglages.

Modification d'une touche de raccourci

Cette section explique comment modifier une touche de raccourci dans l'écran d'accueil.

Seul le nom peut être modifié depuis l'écran tactile. Vous pouvez modifier l'image d'icône depuis la page Web.



Depuis l'écran tactile

Pour modifier une touche de raccourci depuis l'écran tactile, déplacez la touche de raccourci à l'emplacement souhaité loin de cet emplacement, puis enregistrez la nouvelle touche de raccourci à l'emplacement qui a été libéré. Pour obtenir plus d'informations pour savoir comment déplacer les touches de raccourci, consultez "[Déplacement d'une touche de raccourci](#)" ([► page 19](#)). Pour obtenir plus d'informations pour savoir comment ajouter des touches de raccourci, consultez "[Ajout de touches de raccourci](#)" ([► page 9](#)).

Cette section explique comment modifier le nom d'une touche de raccourci.

1

Ouvrez le panneau de sélection sur l'écran d'accueil et appuyez sur [Modifier l'accueil].

► [Procédure générale lors de l'utilisation de l'écran tactile \(page 6\)](#)

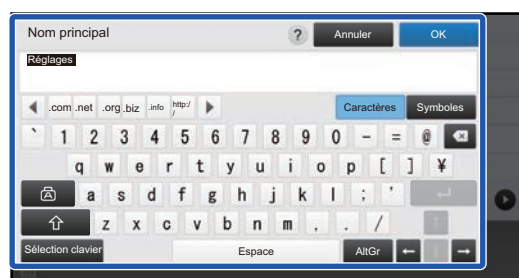
2



Appuyez sur la touche de raccourci dont vous souhaitez modifier le nom et appuyez sur [Modif. le nom de la touche.].

Un cadre jaune apparaît autour de la touche de raccourci sélectionnée.

3



Saisissez le nouveau nom à l'aide du clavier.

Saisissez le nom, puis appuyez sur la touche [OK].

4

Consultez "[Procédure générale lors de l'utilisation de l'écran tactile](#)" ([► page 6](#)) pour quitter les réglages.

2 Cliquez sur [Réglage des conditions], puis cliquez sur la touche de raccourci à modifier.

Etat	Carnet d'adresses	Opérations sur doc.	Contrôle de l'utilisateur	Réglages système																						
<div>Réglages de l'écran d'accueil</div> <div> <div> <div>Réglage des conditions</div> <div>Icône</div> <div>Fond de page</div> </div> <div> <table border="1"> <thead> <tr> <th>N°</th> <th>Bouton Accueil</th> </tr> </thead> <tbody> <tr> <td>1</td> <td>CLOUD PORTAL</td> </tr> <tr> <td>2</td> <td>Copie facile</td> </tr> <tr> <td>3</td> <td>Numérisation facile</td> </tr> <tr> <td>4</td> <td>Fax facile</td> </tr> <tr> <td>5</td> <td>Sharp OSA</td> </tr> <tr> <td>6</td> <td>Copie</td> </tr> <tr> <td>7</td> <td>Cour.élect.</td> </tr> <tr> <td>8</td> <td>Fax</td> </tr> <tr> <td>9</td> <td>FTP/Poste</td> </tr> <tr> <td>10</td> <td>Dossier réseau</td> </tr> </tbody> </table> </div> </div>					N°	Bouton Accueil	1	CLOUD PORTAL	2	Copie facile	3	Numérisation facile	4	Fax facile	5	Sharp OSA	6	Copie	7	Cour.élect.	8	Fax	9	FTP/Poste	10	Dossier réseau
N°	Bouton Accueil																									
1	CLOUD PORTAL																									
2	Copie facile																									
3	Numérisation facile																									
4	Fax facile																									
5	Sharp OSA																									
6	Copie																									
7	Cour.élect.																									
8	Fax																									
9	FTP/Poste																									
10	Dossier réseau																									

Etat	Carnet d'adresses	Opérations sur doc.	Contrôle de l'utilisateur	Réglages système
------	-------------------	---------------------	---------------------------	------------------

Réglages de l'écran d'accueil

Réglage des conditions

Icône

Fond de page

Enregistrement de l'écran d'accueil

Soumettre

Annuler

Liste des groupes N°2: Non établi

Copie:

Aucun

Copie facile

Copieur

Liste des programme

Nom principal:


☒ Par défaut

☐ Personnalisé (jusqu'à 28 caractères)

Image:

☐ Utiliser Image personnalisée

Sélectionner le fichier:



4 Pour modifier l'image d'icône, cochez la case [Utiliser image personnalisée] sur , puis sélectionnez une image ajoutée précédemment dans [Sélectionner le fichier].

Pour enregistrer une image, consultez "[Ajout d'une image de touche de raccourci](#)" ([► page 17](#)).

5

Consultez "[Procédure générale lors de l'utilisation de la page Web](#)" ([► page 7](#)) pour quitter les réglages.

4

Sélectionnez le fichier à ajouter dans "Sélectionner le fichier".

Cliquez sur le bouton [Parcourir] et sélectionnez l'image à soumettre.



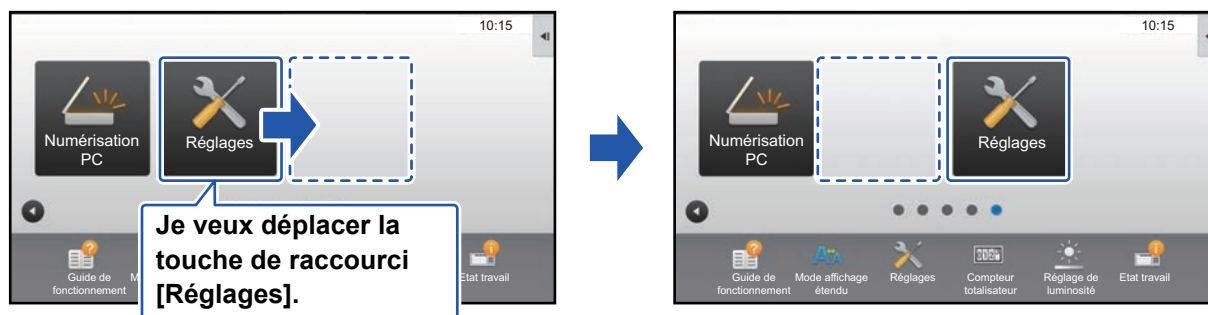
- Les formats de fichier qui peuvent être utilisés sont JPEG, GIF et PNG (jpeg, jpg, jpe, jfif, gif et png).
- La taille de fichier maximale d'une image qui peut être utilisée pour une touche de raccourci est de 50 Ko.

5

Consultez "[Procédure générale lors de l'utilisation de la page Web](#)" ([► page 7](#)) pour quitter les réglages.

Déplacement d'une touche de raccourci

Cette section explique comment déplacer une touche de raccourci dans l'écran d'accueil.
Les touches de raccourci sont déplacées à l'aide de l'écran tactile.



1

Ouvrez le panneau de sélection sur l'écran d'accueil et appuyez sur [Modifier l'accueil].

► [Procédure générale lors de l'utilisation de l'écran tactile \(page 6\)](#)

2



Appuyez sur la touche de raccourci à déplacer et appuyez sur [Déplacer la touche].

Un cadre jaune apparaît autour de la touche de raccourci sélectionnée.

3



Appuyez sur un emplacement de touche de raccourci vide.

La touche de raccourci se déplace sur l'emplacement sélectionné.

La touche de raccourci ne se déplacera pas si vous appuyez sur un emplacement qui est déjà occupé par une touche de raccourci.

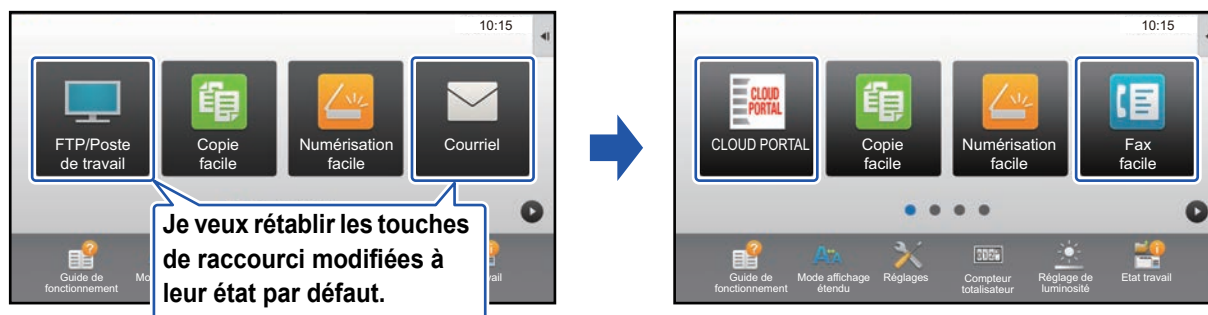


4

Consultez "[Procédure générale lors de l'utilisation de l'écran tactile](#)" ([► page 6](#)) pour quitter les réglages.

Rétablissement des touches de raccourci à leur état par défaut

Cette section explique comment rétablir les touches de raccourci dans l'écran d'accueil à leur état par défaut. Cette procédure peut être réalisée depuis l'écran tactile ou depuis la page Web.



Les emplacements, les noms et les images des touches de raccourci sont rétablis à leur état par défaut.

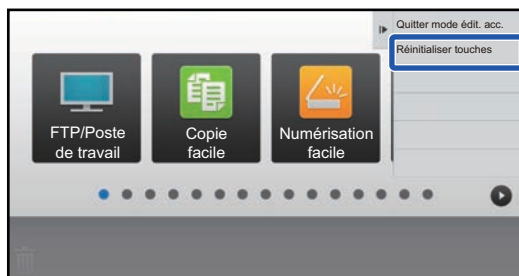
Depuis l'écran tactile

1

Ouvrez le panneau de sélection sur l'écran d'accueil et appuyez sur [Modifier l'accueil].

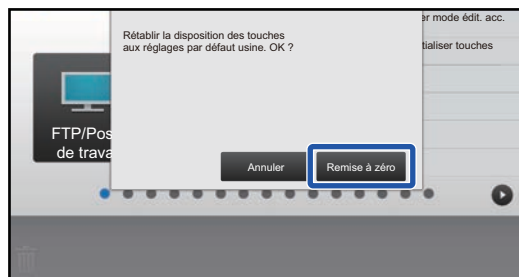
► [Procédure générale lors de l'utilisation de l'écran tactile \(page 6\)](#)

2



Appuyez sur [Réinitialiser touches] du panneau de sélection.

3



Appuyez sur la touche [Remise à zéro] .

Les touches de raccourci sont rétablies à leur état par défaut.

4

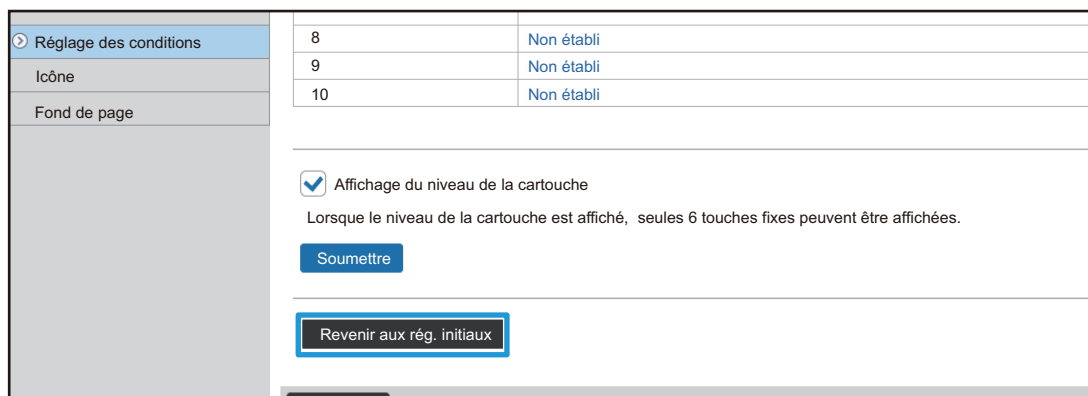
Consultez "[Procédure générale lors de l'utilisation de l'écran tactile](#)" (► [page 6](#)) pour quitter les réglages.

Depuis la page Web

1 Consultez "[Procédure générale lors de l'utilisation de la page Web](#)" ([► page 7](#)) pour ouvrir l'écran des réglages.

2 Cliquez sur [Réglage des conditions], puis cliquez sur le bouton [Revenir aux rég. initiaux].

Une fenêtre de confirmation apparaît. Cliquez sur le bouton [OK].



8	Non établi
9	Non établi
10	Non établi

☒ Affichage du niveau de la cartouche
Lorsque le niveau de la cartouche est affiché, seules 6 touches fixes peuvent être affichées.

Soumettre

Revenir aux rég. initiaux

3 Consultez "[Procédure générale lors de l'utilisation de la page Web](#)" ([► page 7](#)) pour quitter les réglages.

MODIFICATION DE L'ÉCRAN D'ACCUEIL

Dans l'écran d'accueil, vous pouvez modifier le nombre de touches de raccourci affichées et modifier des touches de raccourci.

Cela comprend la modification de l'arrière-plan et de la couleur du texte, et la modification de l'arrière-plan par une image personnalisée.

Modification du modèle de disposition de l'écran d'accueil

Plusieurs modèles de disposition de l'écran d'accueil sont prédéfinis dans la machine. Ces modèles incluent un modèle de disposition qui réduit la taille d'affichage des touches de raccourci pour augmenter le nombre de touches affichées, et un modèle de disposition qui cache la zone d'affichage des touches fixes pour augmenter le nombre de touches de raccourci affichées. Le modèle de disposition peut être modifié dans la page Web.



Modèles de disposition de l'écran d'accueil

Six modèles de disposition sont disponibles.

Modèle	Nombre de touches de raccourci affichées par écran	Zone de touches fixes	Nombre maximal d'écrans
1	4	Oui	15 écrans
2	8	Non	8 écrans
3	8	Oui	8 écrans
4	12	Non	5 écrans
5	12	Oui	5 écrans
6	18	Non	4 écrans



Le réglage par défaut est "Mélodie 1".

1 Consultez "[Procédure générale lors de l'utilisation de la page Web](#)" ([► page 7](#)) pour ouvrir l'écran des réglages.

2 Cliquez sur [Réglage des conditions] et sélectionnez le modèle de disposition souhaité depuis le "Modèle".

Réglages de l'écran d'accueil

- Réglage des conditions
- Icône
- Fond de page

Réglage des conditions

Soumettre

Modèle :

Disposition des touches de l'écran :

Mélodie 1

3 Consultez "[Procédure générale lors de l'utilisation de la page Web](#)" ([► page 7](#)) pour quitter les réglages.

Sélection d'un modèle d'affichage MFP pour l'écran d'accueil

Plusieurs modèles couleur sont prédéfinis dans la machine. Vous pouvez modifier le modèle couleur depuis l'écran tactile.



Le réglage par défaut est "Mélodie 1".

1

Ouvrez le panneau de sélection sur l'écran d'accueil et appuyez sur [Réglage du modèle d'affichage].

► [Procédure générale lors de l'utilisation de l'écran tactile \(page 6\)](#)

2



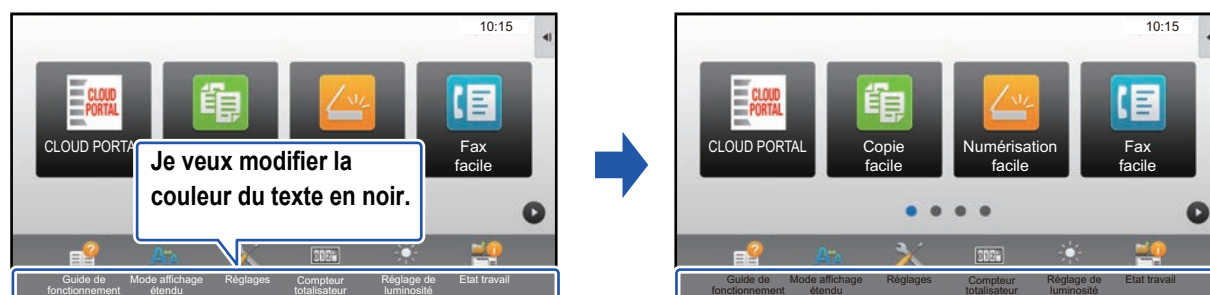
Sélectionnez le modèle souhaité.

3

Consultez "[Procédure générale lors de l'utilisation de l'écran tactile](#)" (► [page 6](#)) pour quitter les réglages.

Modification de la couleur du texte sur l'écran d'accueil

Vous pouvez modifier la couleur du texte des touches de raccourci, des touches fixes et de l'horloge sur l'écran d'accueil en blanc ou en noir. La couleur est modifiée à l'aide de l'écran tactile.



Modèles de disposition de l'écran d'accueil et couleurs de texte

La couleur du texte sur l'écran d'accueil varie en fonction du modèle de disposition.

Pour obtenir plus d'informations sur les modèles de disposition de l'écran d'accueil, consultez "[Modification du modèle de disposition de l'écran d'accueil](#)" ([► page 23](#)).

Couleurs de texte par défaut

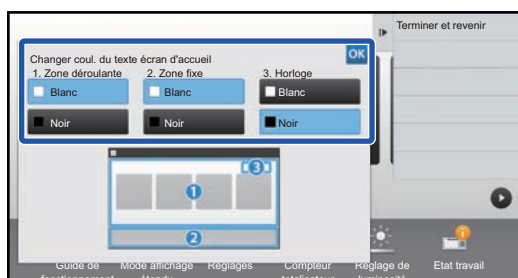
Modèle de disposition	Zone déroulante (Couleur de texte des touches de raccourci)	Zone fixe (Couleur de texte des touches fixes)	Horloge (Couleur de texte de l'horloge)
1	Blanc	Blanc	Noir
2	Blanc	Non	Noir
3	Noir	Blanc	Noir
4	Noir	Non	Noir
5	Noir	Blanc	Noir
6	Noir	Non	Noir

1

Ouvrez le panneau de sélection sur l'écran d'accueil et appuyez sur [Changer la couleur du texte de l'écran d'acc.].

► [Procédure générale lors de l'utilisation de l'écran tactile \(page 6\)](#)

2



Modifiez la couleur du texte.

3

Consultez "[Procédure générale lors de l'utilisation de l'écran tactile](#)" ([► page 6](#)) pour quitter les réglages.

Modification de l'image de l'arrière-plan de l'écran d'accueil

Vous pouvez modifier l'image de l'arrière-plan de l'écran d'accueil par une image personnalisée.

Cette procédure peut être réalisée depuis l'écran tactile ou depuis la page Web.

Pour modifier l'image depuis l'écran tactile, enregistrez d'abord l'image souhaitée sur un périphérique USB et connectez le périphérique à la machine.



La taille d'affichage de l'image de l'arrière-plan est de 1024 points x 544 points.

La hauteur de l'image est réglée à la hauteur d'affichage, et la largeur est réglée à la largeur d'affichage.

Vu que la hauteur et la largeur sont agrandies/rétrécies séparément, certaines images peuvent se déformer.

Si vous souhaitez afficher l'image correctement, réglez à l'avance la taille de l'image d'après la taille d'affichage de l'image de l'arrière-plan.

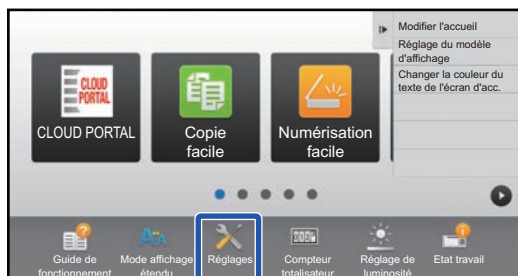
Depuis l'écran tactile

1

Connectez le périphérique USB contenant l'image souhaitée à la machine.

Lorsque le périphérique USB est connecté à la machine, la fenêtre contextuelle s'affiche. Appuyez sur la touche [OK].

2



Appuyez sur la touche [Règlages] dans l'écran d'accueil.

L'écran passe sur l'écran des réglages.

3

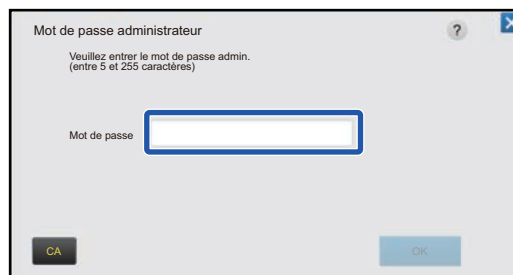
Appuyez sur [Règlages système] → [Règlages de l'écran d'accueil] → [Fond de page], puis appuyez sur la touche [Modifier].

L'écran « Enregistrer une image d'arrière plan » s'affiche.



L'écran de saisie du mot de passe administrateur s'affiche lorsque vous sélectionnez des réglages.

Saisissez le mot de passe administrateur et connectez-vous.



4

Cochez la case [Utiliser Image personnalisée] sur ☒ et sélectionnez l'image souhaitée dans [Nom du dossier/Nom de fichier].



- Les formats de fichier qui peuvent être utilisés sont JPEG, GIF et PNG (jpeg, jpg, jpe, jfif, gif et png).
- La taille de fichier maximale d'une image qui peut être utilisée pour l'image de l'arrière-plan est de 640 Ko.

5

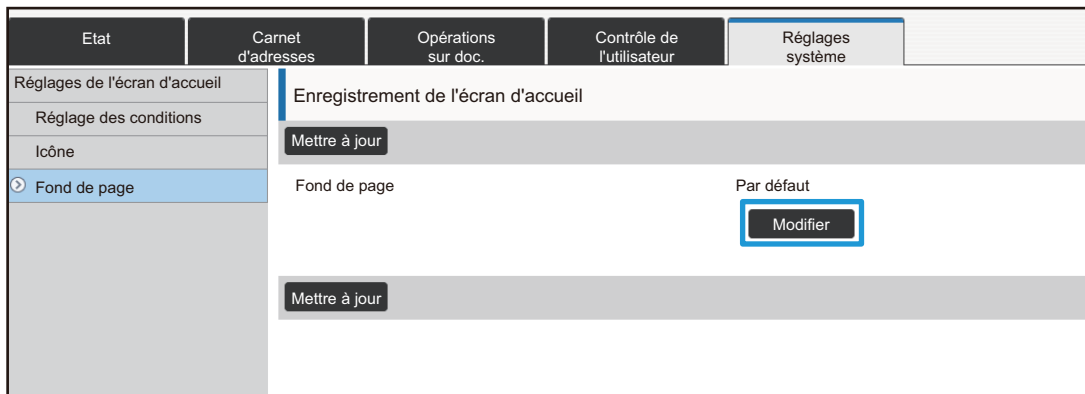
Cliquez sur le bouton [Enregistrer].

Après avoir terminé tous les réglages de Personnalisation de l'interface utilisateur, appuyez sur la touche [Déconnexion].

Depuis la page Web

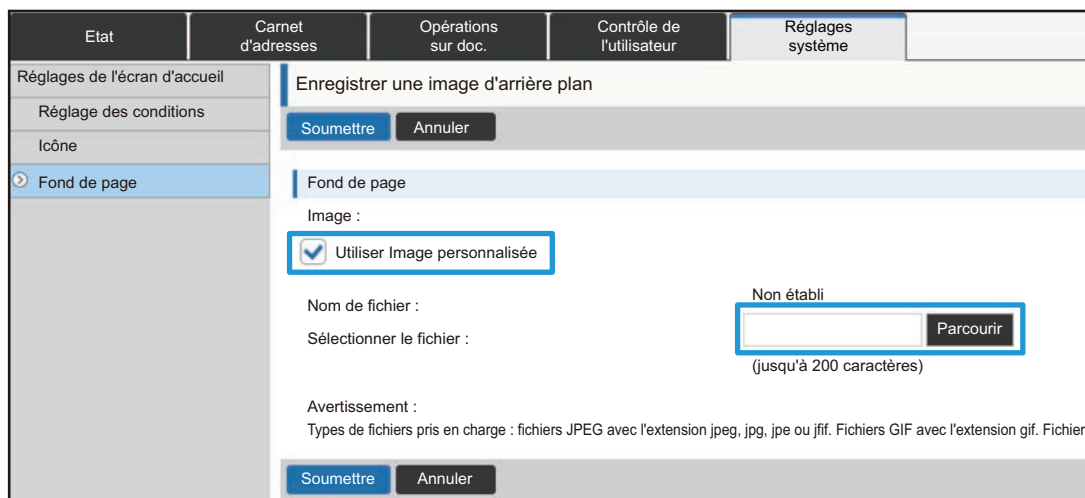
1 Consultez "[Procédure générale lors de l'utilisation de la page Web](#)" ([► page 7](#)) pour ouvrir l'écran des réglages.

2 Cliquez sur le bouton [Modifier] dans [Fond de page].



3 Cochez la case [Utiliser Image personnalisée] sur ☒ et sélectionnez l'image dans [Sélectionner le fichier].

Cliquez sur [Parcourir] pour sélectionner l'image.

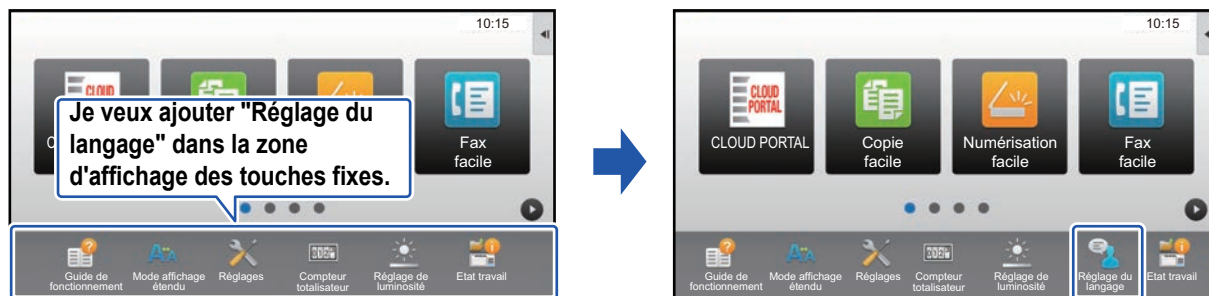


- Les formats de fichier qui peuvent être utilisés sont JPEG, GIF et PNG (jpeg, jpg, jpe, jfif, gif et png).
- La taille de fichier maximale d'une image qui peut être utilisée pour l'image de l'arrière-plan est de 640 Ko.

4 Consultez "[Procédure générale lors de l'utilisation de la page Web](#)" ([► page 7](#)) pour quitter les réglages.

Modification des touches fixes

Vous pouvez modifier les touches fixes. Les touches fixes sont modifiées à l'aide de la page Web.



1 Consultez "[Procédure générale lors de l'utilisation de la page Web](#)" ([► page 7](#)) pour ouvrir l'écran des réglages.

2 Cliquez sur [Réglage des conditions], puis cliquez sur l'élément souhaité sous "Touche fixe".

Vous pouvez cliquer sur [Non établi] pour ajouter une nouvelle touche fixe.

N°	Touche fixe
1	Guide de fonctionnement
2	Mode affichage étendu
3	Réglages système
4	Compteur total
5	Réglage de la luminosité
6	État Travaux
7	Non établi
8	Non établi
9	Non établi
10	Non établi

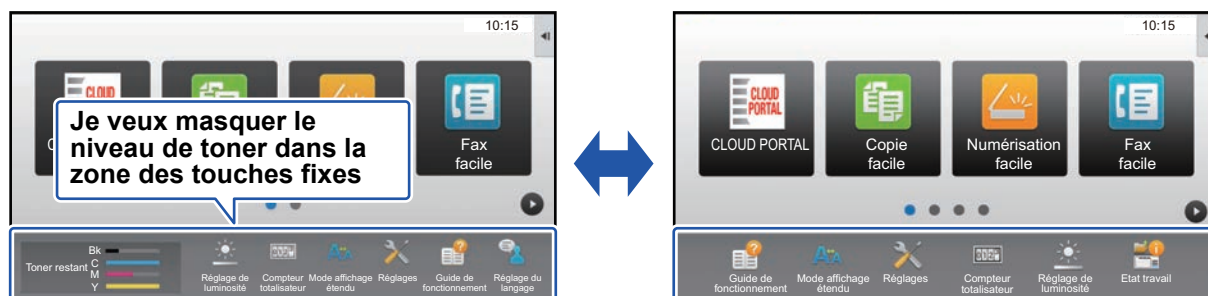
3 Sélectionnez la fonction à ajouter, puis cliquez sur le bouton [Soumettre].

Lorsque vous cliquez sur le bouton [Soumettre], l'écran [Enregistrement de l'écran d'accueil] se ferme.

4 Consultez "[Procédure générale lors de l'utilisation de la page Web](#)" ([► page 7](#)) pour quitter les réglages.

Afficher/masquer le niveau de toner dans la zone fixe

Dans les réglages système, vous pouvez afficher/masquer le niveau de toner dans la zone des touches fixes. Lorsque ce réglage est activé, vous pouvez afficher jusqu'à six touches fixes. (Les touches de N°1 à N°6 dans la page Web "Touche fixe" (sauf lorsque non définie) sont affichées. Les touches après N°6 ne sont pas affichées.)



1 Consultez "[Procédure générale lors de l'utilisation de la page Web](#)" ([► page 7](#)) pour ouvrir l'écran des réglages.

2 Cliquez sur [Réglage des conditions] et cochez la case [Affichage du niveau de la cartouche] sur ☒.

Etat	Carnet d'adresses	Opérations sur doc.	Contrôle de l'utilisateur	Réglages système
Réglages de l'écran d'accueil	7		Cour.élect.	
⌵ Réglage des conditions	8		Non établi	
Icône	9		Non établi	
Fond de page	10		Non établi	

☒ Affichage du niveau de la cartouche
Lorsque le niveau de la cartouche est affiché, seules 6 touches fixes peuvent être affichées.

3 Consultez "[Procédure générale lors de l'utilisation de la page Web](#)" ([► page 7](#)) pour quitter les réglages.

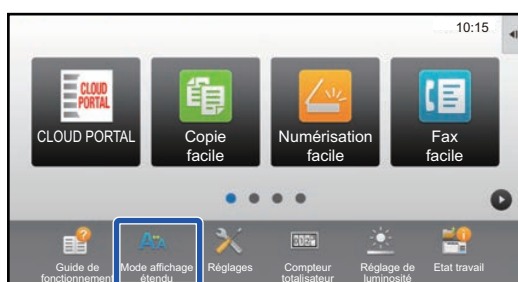
Augmentation de la taille de texte

Vous pouvez augmenter la taille et l'intervalle du texte affiché dans l'écran de la fonction copie et des autres fonctions. Cette procédure est réalisée depuis l'écran tactile.




- Copie facile et les autres textes qui ont d'habitude une grande taille ne sont pas modifiés.
- Augmenter la taille du texte peut entraîner une diminution du nombre de touches affichées dans l'écran de base et dans les autres écrans de chaque fonction.

1



Appuyez sur la touche [Mode affichage étendu] dans l'écran d'accueil.

L'image de touche passe à  et le mode affichage agrandi est activé.

Pour annuler le mode affichage agrandi, appuyez à nouveau sur la touche [Mode affichage étendu]. L'image de touche passe à  et le mode affichage agrandi est annulé.

Modification de la langue utilisée sur la machine

Vous pouvez modifier la langue utilisée dans l'écran d'accueil.

Cette procédure est réalisée depuis l'écran tactile.

Avant de réaliser cette procédure, ajoutez la touche de raccourci [Réglage langue] à l'écran d'accueil. Pour ajouter une touche de raccourci, consultez "[Ajout de touches de raccourci](#)" (► [page 9](#)).



1



Appuyez sur la touche [Réglage langue] dans l'écran d'accueil.

2



Sélectionnez la langue souhaitée et appuyez sur **OK.**

L'affichage est modifié selon la langue sélectionnée.

