

## Guide d'installation du logiciel



**AVANT D'INSTALLER  
LE LOGICIEL**

**INSTALLATION ET  
CONFIGURATION SOUS WINDOWS**

**INSTALLATION ET  
CONFIGURATION SOUS MACINTOSH**

**DEPANNAGE**



Merci d'avoir acheté ce produit. Ce guide explique comment installer et configurer le logiciel qui permet d'utiliser la machine comme imprimante ou scanner à partir d'un ordinateur.

Si le logiciel n'est pas correctement installé ou si vous devez désinstaller le logiciel, reportez-vous à la section "DEPANNAGE" (page 38).

## Remarque

---

- Les explications de ce guide supposent que vous avez des connaissances suffisantes pour savoir utiliser votre ordinateur Windows ou Macintosh.
- Pour plus d'informations concernant votre système d'exploitation, reportez-vous au manuel de votre système d'exploitation ou à son aide en ligne.
- La description des écrans et procédures contenus dans ce manuel est principalement conçue pour Windows 7® en environnement Windows® et pour Mac OS X v10.8 en environnement Macintosh. Ces écrans peuvent être différents en fonction de la version du système d'exploitation.
- Lorsque "XX-xxxx" apparaît dans ce manuel, veuillez remplacer "XX-xxxx" par le nom de votre modèle.
- Ce manuel contient des références à la fonction fax. Cependant, notez que cette fonction n'est pas disponible dans certains pays et certaines régions.
- Ce manuel contient des explications relatives aux pilotes PC-Fax et PPD. Cependant, veuillez noter que les pilotes PC-Fax et PPD ne sont pas disponibles et n'apparaissent pas dans le logiciel pour l'installation dans certains pays et certaines régions. Dans ce cas, veuillez installer la version anglaise si vous souhaitez utiliser ces pilotes.
- Un soin particulier a été apporté à la rédaction de ce guide. Si vous avez des commentaires ou des questions concernant le guide, veuillez contacter votre fournisseur ou votre service après-vente le plus proche.
- Ce produit a été soumis à un contrôle qualité et à des procédures d'inspection très stricts. Dans l'éventualité où un défaut ou tout autre problème apparaîtrait, veuillez contacter votre distributeur ou votre service après-vente le plus proche.
- A l'exception des cas prévus par la loi, SHARP décline toute responsabilité en cas de panne lors de l'utilisation du produit ou de ses options, en cas de panne causée par une mauvaise utilisation du produit et de ses options ou en cas de toute autre panne, ou en cas de dommage provoqué par l'utilisation du produit.

## Avertissement

---

- La reproduction, l'adaptation et la traduction du contenu du présent manuel sont interdites sans autorisation écrite préalable, sauf dans le cadre permis par la loi sur les droits d'auteur.
- Le contenu du présent manuel est susceptible d'être modifié sans avis préalable.
- Le câble réseau ou USB connecté à la machine doit être un câble blindé conforme aux spécifications.

Le contenu des photos d'écran, les messages et les noms des touches utilisés dans le manuel pourraient être différents de ceux utilisés sur la machine en cas d'améliorations ou de modifications du produit.
---

# ACCORD DE LICENCE

La LICENCE D'UTILISATION DU LOGICIEL s'affiche lorsque vous installez le logiciel depuis le CD-ROM. En utilisant tout ou partie du logiciel sur le CD-ROM ou sur la machine, vous vous engagez à respecter les clauses de la LICENCE D'UTILISATION DU LOGICIEL.

# TABLE DES MATIERES

## 1 AVANT D'INSTALLER LE LOGICIEL

<b>CD-ROM ET LOGICIEL</b> .....	2
• SOFTWARE CD-ROM .....	2
• AUTRES CD-ROM .....	4
<b>VERIFICATION DE LA CONFIGURATION</b>	
<b>REQUISE</b> .....	5
• CONFIGURATION SYSTEME REQUISE .....	5
• CONFIGURATION LOGICIELLE REQUISE .....	6
<b>CONNEXION DE LA MACHINE</b> .....	7
• CONNEXION A UN RESEAU .....	7
• CONNEXION DE LA MACHINE VIA UN CABLE USB (Windows) .....	7

## 2 INSTALLATION ET CONFIGURATION SOUS WINDOWS

<b>OUVERTURE DE L'ECRAN DE SELECTION DE LOGICIEL (POUR TOUS LES LOGICIELS)</b> .....	8
<b>INSTALLATION DU PILOTE D'IMPRIMANTE ET DU PILOTE PC-FAX</b> .....	9
• LORSQUE LA MACHINE EST EN RESEAU .....	9
• LORSQUE LA MACHINE EST CONNECTEE VIA UN CABLE USB .....	19
• UTILISATION DE LA MACHINE COMME IMPRIMANTE PARTAGEE .....	23
• CONFIGURATION DU PILOTE D'IMPRIMANTE POUR LES OPTIONS INSTALLEES SUR LA MACHINE .....	24
<b>INSTALLATION DE PRINTER STATUS MONITOR</b> .....	27
<b>INSTALLATION DU PILOTE DE SCANNER</b> .....	28
<b>INSTALLATION DES POLICES D'AFFICHAGE PS.</b> ..	30
<b>CHANGEMENT DU PORT</b> .....	31

## 3 INSTALLATION ET CONFIGURATION SOUS MACINTOSH

<b>MAC OS X</b> .....	34
-----------------------	----

## 4 DEPANNAGE

<b>SI L'INSTALLATION ECHOUE</b> .....	38
<b>DESINSTALLATION DU LOGICIEL</b> .....	40

# 1

# AVANT D'INSTALLER LE LOGICIEL

Ce chapitre décrit les programmes logiciels nécessaires pour utiliser les fonctions impression et numérisation de la machine, les CD-ROM contenant le logiciel et les pages indiquant les procédures d'installation.

## CD-ROM ET LOGICIEL

Le logiciel que vous pouvez utiliser avec la machine se trouve sur les CD-ROM qui accompagnent la machine et les kits d'extension.

Avant d'installer le logiciel, vérifiez que votre ordinateur ainsi que la machine possèdent la configuration requise. Pour cela, référez-vous à la section "VERIFICATION DE LA CONFIGURATION REQUISE" (page 5).

## SOFTWARE CD-ROM

### ► "Software CD-ROM" fourni avec la machine

Le "Software CD-ROM" est composé de 2 disques.

#### Disque 1 (Disc 1)

##### Logiciels pour Windows

###### • Pilotes d'imprimante

Les pilotes ci-dessous permettent d'utiliser la machine comme imprimante. Selon les modèles, le pilote d'imprimante inclus avec le "Software CD-ROM" est différent.

###### - Pilote d'imprimante Sharp Advanced Printing Language

Ce pilote d'imprimante est celui de SHARP. Ce pilote d'imprimante n'est pas utilisé lorsque le kit d'extension imprimante est installé sur la machine. Utilisez le "Software CD-ROM" fourni avec le kit d'extension imprimante.

###### - Pilotes d'imprimante PCL6

La machine prend en charge les langages de description de page PCL6 de Hewlett-Packard.

###### - Pilote d'imprimante PS

Le pilote d'imprimante PS prend en charge le langage de description de page PostScript 3 développé par Adobe Systems Incorporated.

###### - Pilote PPD

Le pilote PPD permet à la machine d'utiliser le pilote d'imprimante Windows PS standard.

☞ LORSQUE LA MACHINE EST EN RESEAU (page 9)

☞ LORSQUE LA MACHINE EST CONNECTEE VIA UN CABLE USB (page 19)

###### • Printer Status Monitor (vous pouvez utiliser ce pilote lorsque la machine fonctionne en réseau)

Ce programme permet de contrôler l'état de la machine depuis un ordinateur.

☞ INSTALLATION DE PRINTER STATUS MONITOR (page 27)

##### Logiciel pour Macintosh

###### • Fichier PPD

Le fichier de description d'imprimante prend en charge le langage de description de page PostScript3 développé par Adobe Systems Incorporated.

☞ MAC OS X (page 34)

## Disque 2 (Disc 2)

### • Pilote de PC-Fax

Ce pilote permet d'envoyer un fichier depuis votre ordinateur comme s'il s'agissait d'un fax en suivant la même procédure que celle utilisée pour imprimer un fichier (lorsque l'option fax est installée).

Même si la fonction télécopie n'est pas installée, vous pouvez mettre à jour le pilote PC-Fax à l'aide du CD-ROM fourni avec le kit d'extension I-Fax. Vous pourrez alors envoyer des fichiers à partir de votre ordinateur par I-Fax de la même manière que vous imprimez des fichiers.

📖 INSTALLATION DU PILOTE D'IMPRIMANTE ET DU PILOTE PC-FAX (page 9)

### • Pilote de scanner (pilote TWAIN)

**(vous pouvez utiliser ce pilote lorsque la machine fonctionne en réseau)**

Ce pilote permet d'utiliser la fonction numérisation de la machine depuis une application compatible TWAIN.

📖 INSTALLATION DU PILOTE DE SCANNER (page 28)

## ► "Software CD-ROM" fourni avec le kit d'extension imprimante (pour Windows/Macintosh)

### Logiciels pour Windows

#### • Pilotes d'imprimante

Les pilotes ci-dessous permettent d'utiliser la machine comme imprimante.

##### - Pilotes d'imprimante PCL6

La machine prend en charge les langages de description de page PCL6 de Hewlett-Packard.

##### - Pilote d'imprimante PS

Le pilote d'imprimante PS prend en charge le langage de description de page PostScript 3 développé par Adobe Systems Incorporated.

##### - Pilote PPD

Le pilote PPD permet à la machine d'utiliser le pilote d'imprimante Windows PS standard.

📖 LORSQUE LA MACHINE EST EN RESEAU (page 9)

📖 LORSQUE LA MACHINE EST CONNECTEE VIA UN CABLE USB (page 19)

#### • Printer Status Monitor (vous pouvez utiliser ce pilote lorsque la machine fonctionne en réseau)

Ce programme permet de contrôler l'état de la machine depuis un ordinateur.

📖 INSTALLATION DE PRINTER STATUS MONITOR (page 27)

### Logiciel pour Macintosh

#### • Fichier PPD

Le fichier de description d'imprimante prend en charge le langage de description de page PostScript3 développé par Adobe Systems Incorporated.

📖 MAC OS X (page 34)

- Dans un environnement Macintosh, le kit d'extension PS3 doit être installé pour utiliser la machine comme imprimante. En outre, la machine doit être connectée à un réseau. Il n'est pas possible d'utiliser une connexion USB.
- Selon les modèles, le kit d'extension imprimante et le kit d'extension PS3 sont installés de série.
- Le pilote de scanner et le pilote PC-Fax ne peuvent pas être installés sur un ordinateur Macintosh.

## AUTRES CD-ROM

### ► Le CD-ROM "PRINTER UTILITIES" qui accompagne le kit d'extension PS3 (pour Windows et Macintosh)

Ce CD-ROM contient les polices d'affichage utilisées avec le pilote d'imprimante PS.

🖨️ INSTALLATION DES POLICES D'AFFICHAGE PS (page 30)

### ► Le CD-ROM "PRINTER UTILITIES" qui accompagne le kit d'extension I-Fax\* (pour Windows)

Ce CD-ROM est utilisé pour mettre à jour le pilote PC-Fax du "Software CD-ROM" fourni avec la machine ou pour pouvoir l'utiliser afin d'envoyer des I-Fax (fonction PC-Fax).

Si vous souhaitez utiliser la fonction PC-Fax, vous devez d'abord installer le pilote PC-Fax depuis le "Software CD-ROM" fourni avec la machine, puis exécuter le programme d'installation se trouvant sur ce CD-ROM. Si le pilote PC-Fax est déjà installé, n'exécutez que le programme d'installation. (Vous n'avez pas besoin de réinstaller le pilote PC-Fax.)

\* Selon les modèles, le kit d'extension de Fax Internet peut ne pas être disponible.

Le kit d'extension disque dur peut être nécessaire pour la machine.

🖨️ INSTALLATION DU PILOTE D'IMPRIMANTE ET DU PILOTE PC-FAX (page 9)

### ► CD-ROM\* "Sharpdesk/Network Scanner Utilities" (pour Windows)

Contient un logiciel qui vous aide à tirer le maximum des images numérisées à l'aide de la machine. Le logiciel inclut "Sharpdesk", une application de gestion de documents de bureau qui permet la gestion intégrée des images numérisées et des fichiers créés à l'aide de diverses applications. Pour vous servir de la fonction de numérisation "Numériser vers un poste de travail", "Network Scanner Tool" doit être installé depuis le CD-ROM.

Pour la configuration système du logiciel, consultez le manuel (au format PDF) contenu dans le dossier "Manual" ou le fichier Readme sur le CD-ROM. Pour les procédures d'installation du logiciel, consultez le "Guide d'information".

\* En fonction des modèles, ce CD-ROM n'est pas fourni avec l'appareil.

Le kit d'extension scanner réseau peut être nécessaire pour la machine.

# VERIFICATION DE LA CONFIGURATION REQUISE

## CONFIGURATION SYSTEME REQUISE

Avant d'installer le logiciel décrit dans ce guide, vérifiez que votre ordinateur répond à la configuration minimale requise.

	Windows	Macintosh*5
Système d'exploitation*1	Windows Server 2003, Windows Vista, Windows Server 2008, Windows 7, Windows 8, Windows Server 2012	Mac OS X v10.4, Mac OS X v10.5, Mac OS X v10.6, Mac OS X v10.7, Mac OS X v10.8, Mac OS X v10.9
Type d'ordinateur*2	Ordinateur compatible IBM PC/AT Équipe d'une carte réseau ou équipé de série d'un port USB 2.0*3/1.1*4.	Un environnement dans lequel n'importe lequel des systèmes d'exploitation mentionnés ci-dessus peut fonctionner normalement (y compris les ordinateurs Macintosh dotés d'un processeur Intel).
Affichage	Une résolution de 1024 x 768 points et des couleurs 16 bits ou plus sont recommandées.	
Autres configurations matérielles requises	Un environnement dans lequel n'importe lequel des systèmes d'exploitation mentionnés ci-dessus peut fonctionner normalement.	

\*1 Le système d'exploitation Windows Starter Edition et Embedded Edition ne sont pas pris en charge. Autres éditions et service packs sont supportés, cependant, il est recommandé que les Service Packs être mis à jour pour la dernière version disponible.

Systèmes d'exploitation 64 bits inclus.

\*2 En plus des modèles décrits sur la droite, certains modèles équipés de la fonction LAN sans fil sont également prise en charge.

\*3 Le port USB 2.0 de la machine peut transférer des données à la vitesse spécifiée par la norme USB 2.0 (haut débit) uniquement si le pilote USB 2.0 de Microsoft est préinstallé sur l'ordinateur ou si le pilote USB 2.0 pour Windows fourni par Microsoft via "Windows Update" est installé.

\*4 Compatible avec les modèles sur lesquels Windows Server 2003, Windows Vista, Windows Server 2008, Windows 7, Windows 8, ou Windows Server 2012, a été préinstallé et avec les modèles équipés en standard d'une interface USB.

\*5 Ne peut pas être utilisé lorsque la machine est connectée à l'aide d'un câble USB. Le pilote PC-Fax et le pilote de scanner ne peuvent pas être utilisés.



### Note aux utilisateurs de Windows

Pour effectuer les procédures décrites dans ce manuel, comme l'installation du logiciel et la configuration des paramètres après l'installation, vous devez posséder les droits d'administrateur.

## CONFIGURATION LOGICIELLE REQUISE

Votre ordinateur doit répondre à la configuration minimale requise ci-dessous pour pouvoir utiliser les logiciels décrits dans ce manuel. Pour savoir avec quels types d'ordinateurs et de systèmes d'exploitation le logiciel peut fonctionner, référez-vous à la section "CONFIGURATION SYSTEME REQUISE" (page 5).

Environnement du système d'exploitation	Logiciels	Kits d'extension requis	Type de connexion*1
Windows	Pilote d'imprimante Sharp Advanced Printing Language	Peut être utilisé en configuration standard.*1	Réseau/USB
	Pilote d'imprimante PCL6	Kit d'extension imprimante*2	
	Pilote d'imprimante PS, Pilote PPD	Kit d'extension imprimante*2 Kit d'extension PS3*3	
	Pilote PC-Fax	Kit d'extension télécopieur*4	
	Pilote de scanner	Kit d'extension scanner réseau*5	Réseau uniquement*6 (ne peut pas être utilisé avec une connexion USB)
	Printer Status Monitor	Peut être utilisé en configuration standard.	
Macintosh	Fichier Macintosh PPD	Kit d'extension imprimante*2 Kit d'extension PS3*3	

\*1 Selon les modèles, cette fonction peut ne pas être disponible.

\*2 Selon les modèles, le kit d'extension imprimante est installé de série. Certaines fonctions ne fonctionneront pas sauf si le kit d'extension disque dur est installé.

\*3 Selon les modèles, le kit d'extension PS3 est installé de série. Certaines fonctions ne fonctionneront pas sauf si le kit d'extension disque dur est installé.

\*4 Lorsque le kit d'extension I-Fax est installé, le pilote PC-Fax peut être mis à jour via le CD-ROM "PRINTER UTILITIES" afin d'activer le pilote pour qu'il puisse être utilisé comme un pilote PC-Fax. Dans ce cas, vous pouvez utiliser le pilote sans le kit d'extension télécopieur.

\*5 Selon les modèles, le kit d'extension scanner réseau est installé en standard.

\*6 Le pilote de scanner et Printer Status Monitor ne peuvent pas être utilisés sur un réseau uniquement IPv6.



# CONNEXION DE LA MACHINE

## CONNEXION A UN RESEAU

Pour connecter la machine à un réseau, branchez le câble LAN au connecteur réseau de la machine. Utilisez un câble LAN blindé.

Après avoir connecté la machine à un réseau, veillez à configurer l'adresse IP et les autres réglages réseau avant d'installer le logiciel (l'adresse IP est configurée en usine pour recevoir automatiquement une adresse IP lorsque la machine est utilisée dans un environnement DHCP).

Les réglages réseau peuvent être configurés dans "Réglages réseau" dans les réglages système (administrateur) de la machine.



- Si l'appareil est utilisé dans un environnement DHCP, son adresse IP peut changer. Dans ce cas, l'impression ne sera pas possible. Pour éviter ce problème, attribuez à l'appareil une adresse IP permanente.
- Ce guide explique comment installer le logiciel dans un environnement réseau Windows et Macintosh.
- Lorsque vous utilisez la machine sur un réseau IPv6, activez le réglage IPv6 dans les "Réglages réseau" des réglages système (administrateur).

### ► Vérification de l'adresse IP de la machine

Vous pouvez vérifier l'adresse IP de l'appareil en imprimant la "Liste des réglages personnalisés" dans les réglages système.

Pour imprimer la "Liste des réglages personnalisés", voir le Guide d'utilisation.

## CONNEXION DE LA MACHINE VIA UN CABLE USB (Windows)

Vous pouvez connecter la machine à un ordinateur via un câble USB si ce dernier est un ordinateur Windows (l'interface USB de la machine ne peut pas être utilisée dans un environnement Macintosh).

La machine doit être reliée à l'ordinateur pendant que le pilote d'imprimante est en cours d'installation. Si un câble USB est connecté avant l'installation du pilote d'imprimante, ce dernier ne pourra pas être installé correctement. Pour connaître la procédure de connexion d'un câble USB, reportez-vous à la section "LORSQUE LA MACHINE EST CONNECTEE VIA UN CABLE USB" (page 19).

# 2 INSTALLATION ET CONFIGURATION SOUS WINDOWS

Cette section explique comment installer le logiciel et configurer les réglages de façon à ce que les fonctions impression et numérisation de la machine puissent être utilisées depuis un ordinateur Windows.

## OUVERTURE DE L'ECRAN DE SELECTION DE LOGICIEL (POUR TOUS LES LOGICIELS)

### 1 Insérez le "Software CD-ROM" dans le lecteur CD de votre ordinateur.

- Si vous installez le pilote d'imprimante ou l'utilitaire Printer Status Monitor, insérez le "Software CD-ROM" sur lequel "Disc 1" est écrit sur la face avant du CD-ROM.
- Si vous installez le pilote de PC-Fax ou le pilote de scanner, insérez le "Software CD-ROM" où "Disc 2" est écrit sur la face avant du CD-ROM.

### 2 Cliquez sur le bouton [Démarrer] ( ), puis sur [Ordinateur] et double-cliquez sur l'icône [CD-ROM] ( ).

- Sous Windows Server 2003, cliquez sur le bouton [démarrer], cliquez sur [Poste de travail] puis double-cliquez sur l'icône [CD-ROM].
- Dans Windows 8/Server 2012, cliquez avec le bouton droit dans l'écran Accueil (ou faites glisser vers le haut à partir du bord inférieur), puis sélectionnez [Barre des tâches] → [Toutes les applications] → [Ordinateur], puis double-cliquez sur [CD-ROM].

### 3 Double-cliquez sur l'icône [Setup] ( ).



- Sous Windows 7/8/Server 2012, si un message de confirmation s'affiche, cliquez sur [Oui].
- Sous Windows Vista/Server 2008, si un message de confirmation s'affiche, cliquez sur [Autoriser].

### 4 La fenêtre "ACCORD DE LICENCE" apparaît. Assurez-vous d'avoir compris le contenu de l'accord de licence avant de cliquer sur le bouton [Oui].

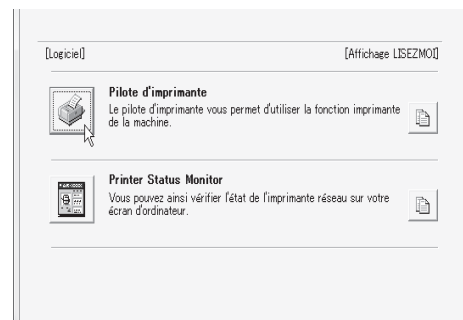


Vous pouvez afficher l'"ACCORD DE LICENCE" dans une autre langue en sélectionnant celle de votre choix dans le menu correspondant. Pour installer le logiciel dans la langue sélectionnée, poursuivez l'installation dans la langue sélectionnée.

### 5 Lisez le message dans la fenêtre "Bienvenue" et cliquez sur le bouton [Suivant].

### 6 L'écran de sélection de logiciel apparaît.

Avant d'installer le logiciel, cliquez sur le bouton [Affichage LISEZMOI] pour afficher les informations détaillées du logiciel.



\*L'écran ci-dessus apparaît lors de l'utilisation du CD-ROM "Disc 1".

Pour les étapes suivantes, consultez la page appropriée ci-dessous relative au logiciel que vous installez.

#### INSTALLATION DU PILOTE D'IMPRIMANTE ET DU PILOTE PC-FAX

##### • LORSQUE LA MACHINE EST EN RESEAU\*1

- Installation standard : page 10
- Installation avancée : page 12
- Installation en spécifiant l'adresse de la machine : page 14
- Impression via les fonctions IPP et SSL\*2 : page 17

##### • LORSQUE LA MACHINE EST CONNECTEE VIA UN CABLE USB : page 19

##### • UTILISATION DE LA MACHINE COMME IMPRIMANTE PARTAGEE : page 23

#### INSTALLATION DE PRINTER STATUS MONITOR : page 27

#### INSTALLATION DU PILOTE DE SCANNER: page 28

\*1 Si la machine est utilisée sur un réseau IPv6, voir "Installation en spécifiant l'adresse de la machine" (page 14).

\*2 Selon les modèles, cette fonction peut ne pas être disponible.

# INSTALLATION DU PILOTE D'IMPRIMANTE ET DU PILOTE PC-FAX

Pour installer le pilote d'imprimante ou le pilote PC-Fax, suivez dans cette section la procédure correspondant à votre cas selon que la machine est en réseau ou qu'elle est connectée via un câble USB.

🖨️ LORSQUE LA MACHINE EST CONNECTEE VIA UN CABLE USB (page 19)

## LORSQUE LA MACHINE EST EN RESEAU

Cette section explique comment installer le pilote d'imprimante et PC-Fax lorsque la machine est connectée à un réseau Windows (TCP/IP).

Des droits administrateur sont requis pour installer le logiciel.



- Les kits d'extension imprimante et PS3 sont nécessaires pour utiliser le pilote d'imprimante PS ou le pilote PPD.
- Le kit d'extension imprimante est nécessaire pour utiliser le pilote d'imprimante PCL.
- Selon les modèles, le kit d'extension imprimante et le kit d'extension PS3 sont installés de série.
- Pour imprimer sur la machine via internet en utilisant la fonction IPP lorsque la machine est installée à distance ou pour imprimer en utilisant la fonction SSL (communication cryptée), reportez-vous à la section "Impression via les fonctions IPP et SSL" (page 17) et installez le pilote d'imprimante ou PC-Fax. (Selon les modèles, cette fonction peut ne pas être disponible.)
- **Si la machine est connectée à un réseau IPv6**  
Il n'est pas possible d'installer le logiciel en détectant l'adresse de la machine via le programme d'installation. Après avoir installé le logiciel comme indiqué à la section "Installation en spécifiant l'adresse de la machine" (page 14), modifiez le port comme indiqué à la section "Création d'un port TCP/IP standard" (page 32).
- La procédure d'installation de cette section s'applique à la fois au pilote d'imprimante et au pilote PC-Fax, bien que les explications soient axées sur le pilote d'imprimante.

## ► Installation standard

Lorsque l'écran de sélection de logiciel apparaît à l'étape 6 de la section "OUVERTURE DE L'ECRAN DE SELECTION DE LOGICIEL (POUR TOUS LES LOGICIELS)" (page 8), suivez les étapes ci-dessous.

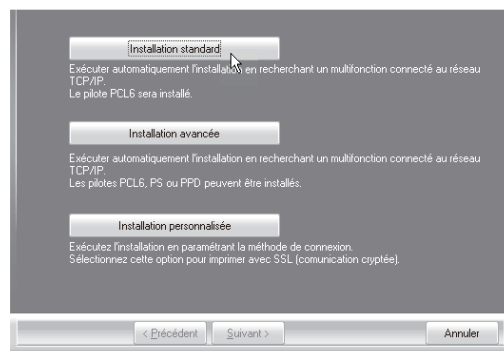
### 1 Cliquez sur le bouton [Pilote d'imprimante].

Pour installer le pilote de PC-Fax, cliquez sur le bouton [Logiciel utilitaire...] - [Pilote de PC-Fax].



\*L'écran ci-dessus apparaît lors de l'utilisation du CD-ROM "Disc 1".

### 2 Cliquez sur le bouton [Installation standard].



Lorsque [Installation personnalisée] est sélectionné, vous pouvez modifier les éléments ci-dessous. Lorsque [Installation standard] est sélectionné, l'installation a lieu comme indiqué ci-dessous.

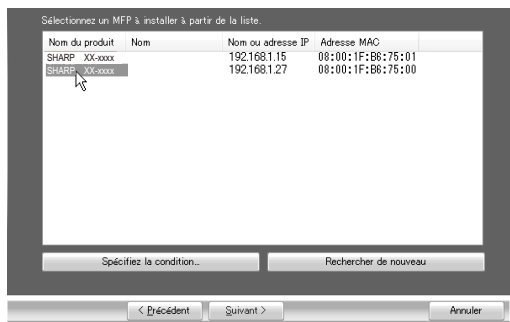
- Méthode de connexion de la machine : Impression directe LPR (Recherche auto)
- Définir comme imprimante par défaut : oui (à l'exception du pilote PC-Fax)
- Nom du pilote d'imprimante : non modifiable.
- Polices d'affichage de l'imprimante PCL (Uniquement lors de l'installation du pilote d'imprimante PCL, PS ou du pilote PPD): Installées

Si vous avez sélectionné [Installation personnalisée], sélectionnez [Impression directe LPR (Recherche auto)] et cliquez sur le bouton [Suivant].

Si vous n'avez pas sélectionné [Impression directe LPR (Recherche auto)], reportez-vous aux pages suivantes :

- Impression directe LPR (Spécifier l'adresse) : page 14
- IPP : page 17
- Imprimante partagée : page 23
- Connectée à cet ordinateur : page 19

### 3 Les imprimantes en réseau sont détectées. Sélectionnez la machine et cliquez sur le bouton [Suivant].



- Cet écran n'est pas affiché lorsque seulement 1 périphérique est trouvé dans les résultats de la recherche.
- Si la machine est introuvable, vérifiez qu'elle est sous tension et qu'elle est connectée au réseau, puis cliquez sur le bouton [Rechercher de nouveau].
- Vous pouvez également cliquer sur le bouton [Spécifiez la condition] et rechercher l'appareil en tapant son nom (nom d'hôte) ou son adresse IP, ou en sélectionnant la période de recherche.
  - Vérification de l'adresse IP de la machine (page 7)

### 4 Une fenêtre de confirmation apparaît. Vérifiez le contenu et cliquez sur le bouton [Suivant].

### 5 Suivez les instructions à l'écran.

Lisez le message dans la fenêtre qui apparaît et cliquez sur le bouton [Suivant].  
L'installation commence.

- **Si vous utilisez Windows Vista/Server 2008/7/8/Server 2012**  
Si une fenêtre d'avertissement sur la sécurité s'affiche, cliquez sur [Installer ce pilote quand même].
- **Si vous utilisez Windows Server 2003**  
Si un message d'avertissement concernant le test permettant d'obtenir le logo Windows ou concernant la signature numérique apparaît, cliquez sur le bouton [Continuer] ou [Oui].

### 6 Lorsque l'écran de fin de l'installation apparaît, cliquez sur le bouton [OK].

### 7 Cliquez sur le bouton [Fermer] dans la fenêtre de l'étape 1.

Après l'installation, un message vous invitant à redémarrer votre ordinateur peut apparaître. Si tel est le cas, cliquez sur le bouton [Oui] pour redémarrer votre ordinateur.

#### Cela termine l'installation.

- Après l'installation, reportez-vous à la section "CONFIGURATION DU PILOTE D'IMPRIMANTE POUR LES OPTIONS INSTALLEES SUR LA MACHINE" (page 24) pour configurer les réglages du pilote d'imprimante.
- Si vous avez installé le pilote d'imprimante PS ou le pilote PPD, la police d'affichage PS peut être installée depuis le CD-ROM "PRINTER UTILITIES" qui accompagne le kit d'extension PS3\*. Reportez-vous à la section "INSTALLATION DES POLICES D'AFFICHAGE PS" (page 30).
  - \* Selon les modèles, le kit d'extension PS3 est installé de série.
- Si vous vous servez de la machine comme d'une imprimante partagée, reportez-vous à la section "UTILISATION DE LA MACHINE COMME IMPRIMANTE PARTAGEE" (page 23) pour installer le pilote d'imprimante sur chacun des ordinateurs clients.

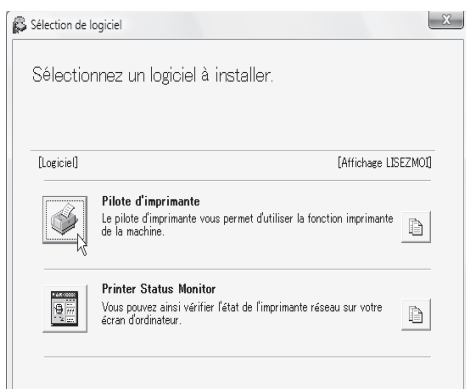
## ► Installation avancée

Avec l'installation avancée, il est possible de sélectionner le pilote d'imprimante à installer.

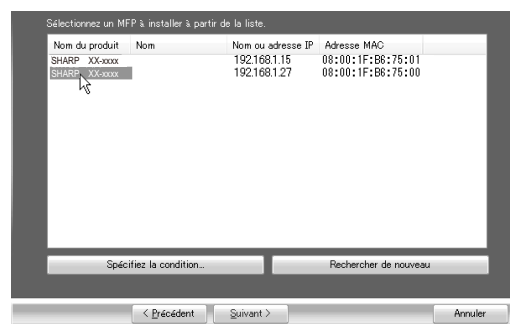
Lorsque l'écran de sélection de logiciel apparaît à l'étape 6 de la section "OUVERTURE DE L'ECRAN DE SELECTION DE LOGICIEL (POUR TOUS LES LOGICIELS)" (page 8), suivez les étapes ci-dessous.

Si le pilote Sharp Advanced Printing Language ou le pilote PC-Fax est installé, cette installation n'est pas effectuée.

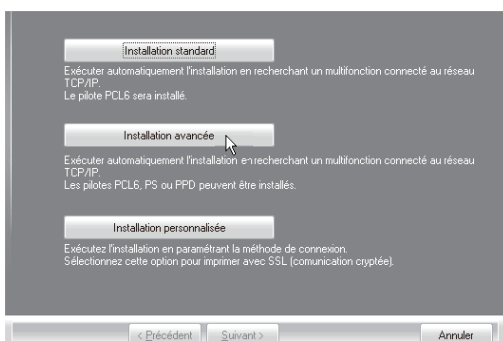
### 1 Cliquez sur le bouton [Pilote d'imprimante].



### 3 Les imprimantes en réseau sont détectées. Sélectionnez la machine et cliquez sur le bouton [Suivant].



### 2 Cliquez sur le bouton [Installation avancée].



- Si la machine est introuvable, vérifiez qu'elle est sous tension et qu'elle est connectée au réseau, puis cliquez sur le bouton [Rechercher de nouveau].
- Vous pouvez également cliquer sur le bouton [Spécifiez la condition] et rechercher l'appareil en tapant son nom (nom d'hôte) ou son adresse IP, ou en sélectionnant la période de recherche.
  - ☞ Vérification de l'adresse IP de la machine (page 7)

### 4 Une fenêtre de confirmation apparaît. Vérifiez le contenu et cliquez sur le bouton [Suivant].



Lorsque [Installation personnalisée] est sélectionné, vous pouvez modifier les éléments ci-dessous. Lorsque [Installation standard] est sélectionné, l'installation a lieu comme indiqué ci-dessous.

- Méthode de connexion de la machine : Impression directe LPR (Recherche auto)
- Définir comme imprimante par défaut : Oui
- Nom du pilote d'imprimante : non modifiable.
- Polices d'affichage de l'imprimante PCL : Installées

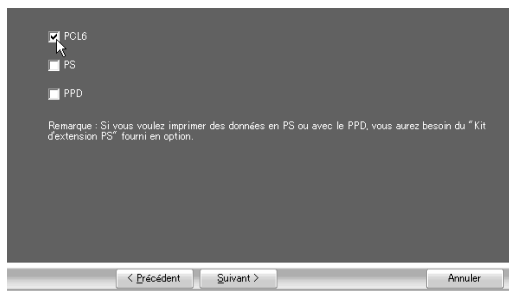
Si vous avez sélectionné [Installation personnalisée], sélectionnez [Impression directe LPR (Recherche auto)] et cliquez sur le bouton [Suivant].

Si vous n'avez pas sélectionné [Impression directe LPR (Recherche auto)], reportez-vous aux pages suivantes :

- Impression directe LPR (Spécifier l'adresse) : page 14
- IPP : page 17
- Imprimante partagée : page 23
- Connectée à cet ordinateur : page 19

## 5 Lorsque la fenêtre de sélection du pilote d'imprimante apparaît, sélectionnez le pilote d'imprimante à installer et cliquez sur le bouton [Suivant].

Sélectionnez la case du pilote d'imprimante à installer de façon à ce qu'une coche ( ☒ ) apparaisse.



## 7 Poursuivez l'installation en suivant les instructions de l'étape 5 "Installation standard" (page 11).



Le kit d'extension PS3\* est nécessaire pour utiliser le pilote d'imprimante PS ou le pilote PPD.

\* Selon les modèles, le kit d'extension PS3 est installé de série.

## 6 Lorsqu'on vous demande si vous souhaitez faire de l'imprimante celle par défaut, faites votre choix et cliquez sur le bouton [Suivant].

Si vous installez plusieurs pilotes, sélectionnez l'imprimante à utiliser par défaut.

Si vous ne souhaitez définir aucun des pilotes d'imprimante comme imprimante par défaut, sélectionnez [Non].



Si vous avez cliqué sur le bouton [Installation personnalisée] à l'étape 2, la fenêtre suivante apparaît.

### • Fenêtre du nom de l'imprimante

Si vous souhaitez modifier le nom de l'imprimante, entrez le nom de votre choix et cliquez sur le bouton [Suivant].

### • Fenêtre de confirmation de l'installation de la police d'affichage

Pour installer la police d'affichage destinée au pilote d'imprimante PCL, sélectionnez [Oui] et cliquez sur le bouton [Suivant].

- Si vous n'installez pas le pilote d'imprimante PCL (vous installez alors le pilote d'imprimante PS ou le pilote PPD), sélectionnez [Non] et cliquez sur le bouton [Suivant].

## ► Installation en spécifiant l'adresse de la machine

Si la machine est introuvable car elle n'est pas sous tension par exemple, il est possible de l'installer en saisissant son nom (nom d'hôte) ou son adresse IP.

Si la machine est utilisée sur un réseau IPv6, après avoir installé le logiciel selon la procédure ci-après, modifiez le port comme indiqué à la section "Création d'un port TCP/IP standard" (page 32).

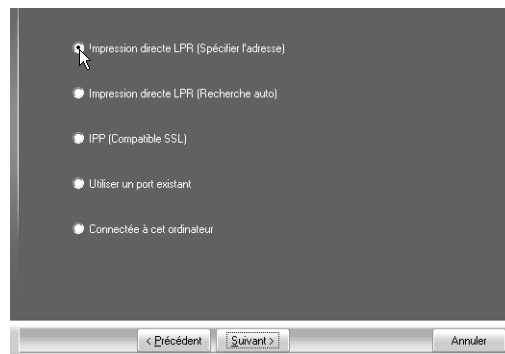
Lorsque l'écran de sélection de logiciel apparaît à l'étape 6 de la section "OUVERTURE DE L'ECRAN DE SELECTION DE LOGICIEL (POUR TOUS LES LOGICIELS)" (page 8), suivez les étapes ci-dessous.

### 1 Cliquez sur le bouton [Pilote d'imprimante].

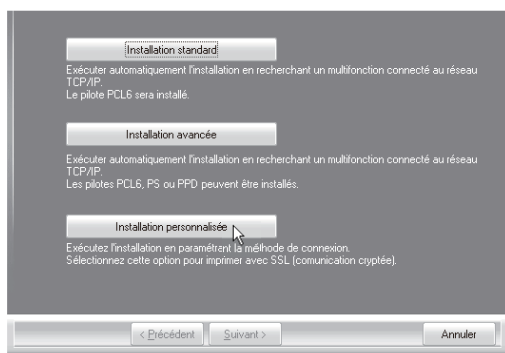
Pour installer le pilote PC-Fax, cliquez sur le bouton [Logiciel utilitaire...] - [Pilote de PC-Fax].



### 3 Lorsque vous êtes invité à choisir le type de connexion de l'imprimante, sélectionnez [Impression directe LPR (Spécifier l'adresse)] et cliquez sur le bouton [Suivant].

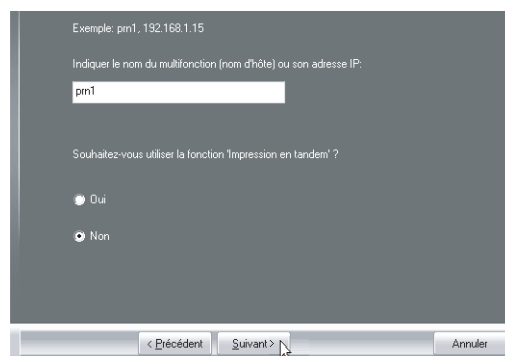


### 2 Cliquez sur le bouton [Installation personnalisée].



### 4 Entrez le nom (nom d'hôte) ou l'adresse IP de la machine et cliquez sur le bouton [Suivant].

🔍 Vérification de l'adresse IP de la machine (page 7)



\* L'écran est celui du pilote d'imprimante PCL6. Le message "Souhaitez-vous utiliser la fonction 'Impression en tandem' ?" ne s'affiche pas avec le pilote d'imprimante Sharp Advanced Printing Language.



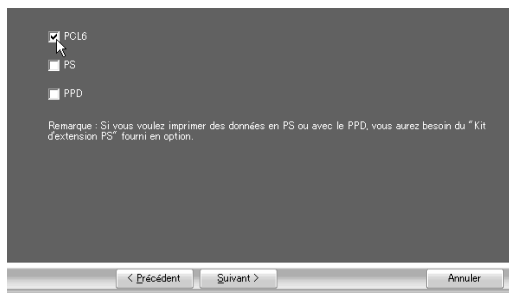
Si la machine est utilisée sur un réseau IPv6, entrez des chiffres ou des caractères.



**5** Lorsque la fenêtre de sélection du modèle apparaît, sélectionnez le nom du modèle de votre machine et cliquez sur le bouton [Suivant].

**6** Lorsque la fenêtre de sélection du pilote d'imprimante apparaît, sélectionnez le pilote d'imprimante à installer et cliquez sur le bouton [Suivant].

Sélectionnez la case du pilote d'imprimante à installer de façon à ce qu'une coche (☑) apparaisse.



- Lorsque le pilote d'imprimante Sharp Advanced Printing Language ou le pilote PC-Fax est en cours d'installation, cet écran ne s'affiche pas. Passez à l'étape suivante.
- Le kit d'extension PS3 est nécessaire pour utiliser le pilote d'imprimante PS ou le pilote PPD.

**7** Sélectionnez si vous souhaitez ou pas que l'imprimante devienne celle par défaut et cliquez sur le bouton [Suivant].

Si vous installez plusieurs pilotes, sélectionnez l'imprimante à utiliser par défaut.

Si vous ne souhaitez définir aucun des pilotes d'imprimante comme l'imprimante par défaut, sélectionnez [Non].

**8** Lorsque la fenêtre du nom de l'imprimante apparaît, cliquez sur le bouton [Suivant].

Si vous souhaitez changer le nom de l'imprimante, tapez celui de votre choix.

**9** Lorsque vous êtes invité à installer la police d'affichage, sélectionnez une réponse et cliquez sur le bouton [Suivant].

- Lorsque le pilote d'imprimante Sharp Advanced Printing Language ou le pilote PC-Fax est en cours d'installation, cet écran ne s'affiche pas. Passez à l'étape suivante.
- Si vous n'installez pas le pilote d'imprimante PCL (vous installez alors le pilote d'imprimante PS ou le pilote PPD), sélectionnez [Non] et cliquez sur le bouton [Suivant].

**10** Suivez les instructions à l'écran.

Lisez le message dans la fenêtre qui apparaît et cliquez sur le bouton [Suivant].  
L'installation commence.



**• Si vous utilisez Windows Vista/Server 2008/7/8/Server 2012**

Si une fenêtre d'avertissement sur la sécurité s'affiche, cliquez sur [Installer ce pilote quand même].

**• Si vous utilisez Windows Server 2003**

Si un message d'avertissement concernant le test permettant d'obtenir le logo Windows ou concernant la signature numérique apparaît, cliquez sur [Continuer] ou sur le bouton [Oui].

**11** Lorsque l'écran de fin de l'installation apparaît, cliquez sur le bouton [OK].

**12** Cliquez sur le bouton [Fermer] dans la fenêtre de l'étape 1.



Après l'installation, un message vous invitant à redémarrer votre ordinateur peut apparaître. Si tel est le cas, cliquez sur le bouton [Oui] pour redémarrer votre ordinateur.

**Cela termine l'installation.**

- Après l'installation, reportez-vous à la section "CONFIGURATION DU PILOTE D'IMPRIMANTE POUR LES OPTIONS INSTALLEES SUR LA MACHINE" (page 24) pour configurer les réglages du pilote d'imprimante.
- Si vous avez installé le pilote d'imprimante PS ou le pilote PPD, la police d'affichage PS peut être installée depuis le CD-ROM "PRINTER UTILITIES" qui accompagne le kit d'extension PS3. Reportez-vous à la section "INSTALLATION DES POLICES D'AFFICHAGE PS" (page 30).
- Lorsque vous utilisez cette machine sur un réseau IPv6, reportez-vous à la section "Création d'un port TCP/IP standard" (page 32) et changez le port.

## ► Impression via les fonctions IPP et SSL

Vous pouvez utiliser la fonction IPP pour imprimer sur la machine via un réseau à l'aide du protocole HTTP. Lorsque la machine est à distance, cette fonction peut être utilisée à la place de la fonction fax pour imprimer une image de meilleure qualité qu'une image télécopiée. Vous pouvez également utiliser la fonction IPP en association avec la fonction SSL (communication cryptée) pour crypter les données imprimées. Cela permet de sécuriser les données imprimées sans que vous soyez préoccupé de savoir si d'autres personnes tentent de les intercepter.



- Pour utiliser la fonction SSL, configurez les "Réglages SSL". Pour configurer ces réglages, voir le Guide d'utilisation.
- Selon les modèles, cette fonction peut ne pas être disponible.

Lorsque l'écran de sélection de logiciel apparaît à l'étape 6 de la section "OUVERTURE DE L'ECRAN DE SELECTION DE LOGICIEL (POUR TOUS LES LOGICIELS)" (page 8), suivez les étapes ci-dessous.

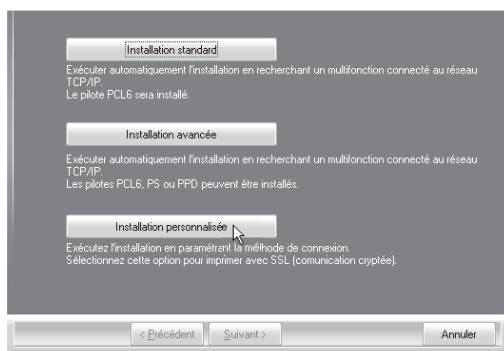
### 1 Cliquez sur le bouton [Pilote d'imprimante].

Pour installer le pilote de PC-Fax, cliquez sur le bouton [Logiciel utilitaire...] - [Pilote de PC-Fax].

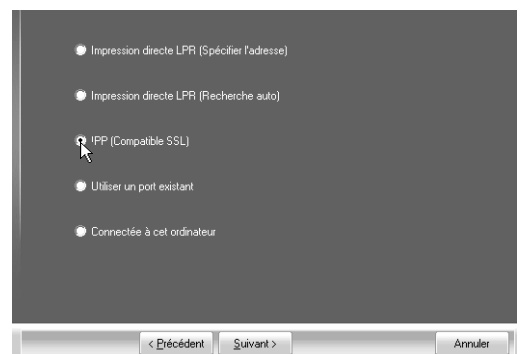


\*L'écran ci-dessus apparaît lors de l'utilisation du CD-ROM "Disc 1".

### 2 Cliquez sur le bouton [Installation personnalisée].

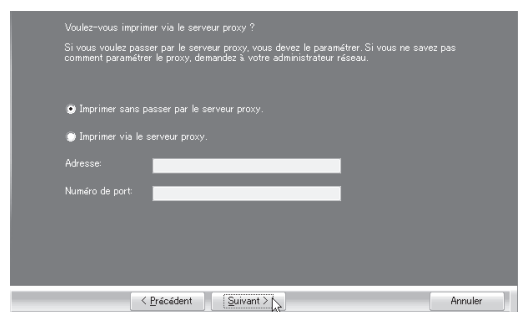


### 3 Lorsque vous êtes invité à choisir le type de connexion de l'imprimante, sélectionnez [IPP] et cliquez sur le bouton [Suivant].



### 4 Si vous utilisez un serveur proxy, spécifiez celui-ci et cliquez sur le bouton [Suivant].

Pour spécifier un serveur proxy, sélectionnez [Imprimer via le serveur proxy] et remplissez les champs [Adresse] et [Numéro de port].



## 5 Sélectionnez l'adresse URL de la machine et cliquez sur le bouton [Suivant].

Entrez l'adresse URL en respectant le format suivant :

**Format normal :**

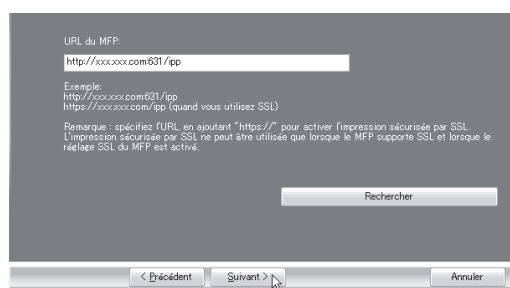
http://<nom d'hôte de la machine ou adresse IP>:631\*1/ipp

\*1 Normalement le numéro de port est "631". Si le numéro de port IPP a été changé sur la machine, entrez le nouveau numéro.

**Lorsque vous utilisez la fonction SSL :**

https://<nom d'hôte de la machine ou adresse IP>:<numéro de port\*2>/ipp

\*2 Normalement, le numéro de port et les deux-points ":" précédant immédiatement le numéro de port peuvent être omis. Si le numéro de port IPP pour SSL a été changé sur la machine, entrez le nouveau numéro.



Si votre ordinateur et la machine sont connectés au même réseau local, cliquez sur le bouton [Rechercher] pour rechercher la machine. L'adresse URL de la machine apparaît. Sélectionnez l'URL et cliquez sur le bouton [OK]. L'écran ci-dessus apparaît à nouveau et l'adresse URL de la machine est insérée automatiquement.

## 6 Effectuez les étapes 5 à 12 de la page 15 pour poursuivre l'installation.

**Cela termine l'installation.**

- Après l'installation, reportez-vous à la section "CONFIGURATION DU PILOTE D'IMPRIMANTE POUR LES OPTIONS INSTALLEES SUR LA MACHINE" (page 24) pour configurer les réglages du pilote d'imprimante.
- Si vous avez installé le pilote d'imprimante PS ou le pilote PPD, la police d'affichage PS peut être installée depuis le CD-ROM "PRINTER UTILITIES" qui accompagne le kit d'extension PS3. Reportez-vous à la section "INSTALLATION DES POLICES D'AFFICHAGE PS" (page 30).

# LORSQUE LA MACHINE EST CONNECTEE VIA UN CABLE USB

Des droits administrateur sont requis pour installer le logiciel.



- **Vérifiez qu'aucun câble USB n'est connecté à votre ordinateur et à la machine.**

Si un tel câble est connecté, une fenêtre Plug and Play apparaît. Si tel est le cas, cliquez sur le bouton [Annuler] pour fermer la fenêtre et débranchez le câble.

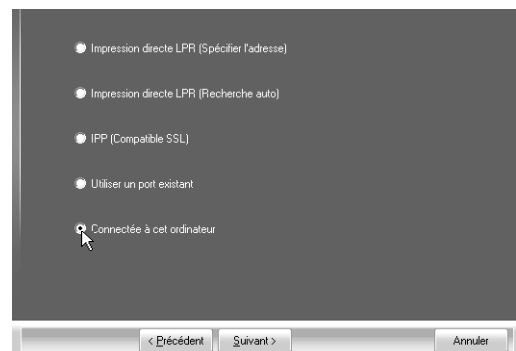
- Les kits d'extension imprimante et PS3 sont nécessaires pour utiliser le pilote d'imprimante PS ou le pilote PPD.
- Le kit d'extension imprimante est nécessaire pour utiliser le pilote d'imprimante PCL.
- Selon les modèles, le kit d'extension imprimante et le kit d'extension PS3 sont installés de série.
- Selon les modèles, le pilote d'imprimante Sharp Advanced Printing Language peut ne pas être disponible.
- Pour utiliser le port créé lorsque le pilote d'imprimante est installé pour le transfert de données par fax, installez d'abord le pilote d'imprimante, puis le pilote PC-Fax.

Lorsque l'écran de sélection de logiciel apparaît à l'étape 6 de la section "OUVERTURE DE L'ECRAN DE SELECTION DE LOGICIEL (POUR TOUS LES LOGICIELS)" (page 8), suivez les étapes ci-dessous.

## 1 Cliquez sur le bouton [Pilote d'imprimante].



## 3 Lorsque vous êtes invité à choisir le type de connexion de l'imprimante, sélectionnez [Connectée à cet ordinateur] et cliquez sur le bouton [Suivant].



## 2 Cliquez sur le bouton [Installation personnalisée].



## 4 Lorsque vous êtes invité à installer la police d'affichage, sélectionnez une réponse et cliquez sur le bouton [Suivant].



Lorsque le pilote d'imprimante Sharp Advanced Printing Language est en cours d'installation, cet écran ne s'affiche pas. Passez à l'étape suivante.

## 5 Suivez les instructions à l'écran.

Lisez le message dans la fenêtre qui apparaît et cliquez sur le bouton [Suivant].

Lorsque l'écran de fin de l'installation apparaît, cliquez sur le bouton [OK].



- **Si vous utilisez Windows Vista/Server2008/7/8/Server 2012**

Si une fenêtre d'avertissement sur la sécurité s'affiche, cliquez sur [Installer ce pilote quand même].

- **Si vous utilisez Windows Server 2003**

Si un message d'avertissement concernant le test permettant d'obtenir le logo Windows ou concernant la signature numérique apparaît, cliquez sur [Continuer] ou sur le bouton [Oui].

## 6 Cliquez sur le bouton [Fermer] dans la fenêtre de l'étape 1.

Lorsqu'un message vous invite à connecter la machine à votre ordinateur, cliquez sur le bouton [OK].



Après l'installation, un message vous invitant à redémarrer votre ordinateur peut apparaître. Si tel est le cas, cliquez sur le bouton [Oui] pour redémarrer votre ordinateur.

## 7 Connectez la machine à votre ordinateur à l'aide d'un câble USB.

### (1) Vérifiez que la machine est sous tension.

### (2) Connectez le câble USB au connecteur (type B) de la machine.

L'interface USB de la machine est conforme à la norme USB 2.0 (haut débit). Procurez-vous un câble USB blindé.

### (3) Connectez l'autre extrémité du câble au connecteur USB (type A) de votre ordinateur.

## 8 L'installation du pilote d'imprimante PCL6 ou Sharp Advanced Printing Language\* commence.

Lorsque la fenêtre "Assistant Matériel détecté" apparaît, sélectionnez [Installer le logiciel automatiquement (recommandé)], cliquez sur [Suivant] et suivez les instructions à l'écran.

\* Selon les modèles, le pilote d'imprimante Sharp Advanced Printing Language peut ne pas être disponible.



- **Si vous utilisez Windows Vista/Server 2008/7/8/Server 2012**

Si une fenêtre d'avertissement sur la sécurité s'affiche, cliquez sur [Installer ce pilote quand même].

- **Si vous utilisez Windows Server 2003**

Si un message d'avertissement concernant le test permettant d'obtenir le logo Windows ou concernant la signature numérique apparaît, cliquez sur [Continuer] ou sur le bouton [Oui].

### Cela permet de terminer l'installation.

- Après l'installation du pilote d'imprimante, reportez-vous à la section "CONFIGURATION DU PILOTE D'IMPRIMANTE POUR LES OPTIONS INSTALLEES SUR LA MACHINE" (page 24) pour configurer les réglages du pilote d'imprimante.
- Si vous vous servez de la machine comme d'une imprimante partagée, reportez-vous à la section "UTILISATION DE LA MACHINE COMME IMPRIMANTE PARTAGEE" (page 23) pour installer le pilote d'imprimante sur chacun des ordinateurs clients.

## Lors de l'installation du pilote d'imprimante PS, du pilote PPD ou du pilote PC-Fax

L'installation est possible même après avoir connecté le câble USB. Lorsque l'écran de sélection de logiciel apparaît à l'étape 6 de la section "OUVERTURE DE L'ECRAN DE SELECTION DE LOGICIEL (POUR TOUS LES LOGICIELS)" (page 8), suivez les étapes ci-dessous.

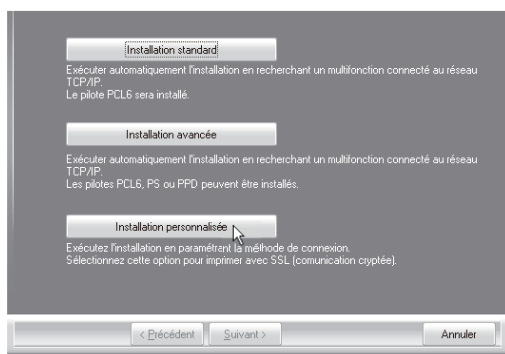
### 1 Cliquez sur le bouton [Pilote d'imprimante].

Pour installer le pilote de PC-Fax, cliquez sur le bouton [Logiciel utilitaire...] - [Pilote de PC-Fax].

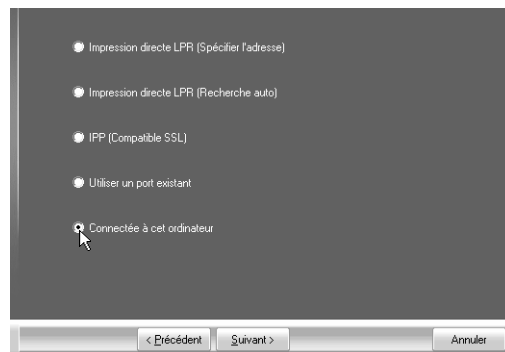


\*L'écran ci-dessus apparaît lors de l'utilisation du CD-ROM "Disc 1".

### 2 Cliquez sur le bouton [Installation personnalisée].



### 3 Lorsque vous êtes invité à choisir le type de connexion de l'imprimante, sélectionnez [Connectée à cet ordinateur] et cliquez sur le bouton [Suivant].



### 4 Lorsque la fenêtre de sélection du port apparaît, sélectionnez le port qu'utilise le pilote d'imprimante PCL6 ou Sharp Advanced Printing Language\* (USB001, etc.) et cliquez sur le bouton [Suivant].

\* Selon les modèles, le pilote d'imprimante Sharp Advanced Printing Language peut ne pas être disponible.

## 5 Lorsque la fenêtre de sélection du pilote d'imprimante apparaît, décochez la case [PCL6], sélectionnez le pilote d'imprimante que vous souhaitez installer, puis cliquez sur le bouton [Suivant].

Sélectionnez la case du pilote d'imprimante à installer de façon à ce qu'une coche (☒) apparaisse.



- Au cours de l'installation du pilote PC-Fax, cet écran n'apparaît pas. Passez à l'étape suivante.
- Le kit d'extension PS3 est nécessaire pour utiliser le pilote d'imprimante PS ou le pilote PPD.

## 6 Sélectionnez si vous souhaitez ou pas que l'imprimante devienne celle par défaut et cliquez sur le bouton [Suivant].

Si vous installez plusieurs pilotes, sélectionnez l'imprimante à utiliser par défaut.

Si vous ne souhaitez définir aucun des pilotes d'imprimante comme l'imprimante par défaut, sélectionnez [Non].

## 7 Lorsque la fenêtre du nom de l'imprimante apparaît, cliquez sur le bouton [Suivant].

Si vous souhaitez modifier le nom de l'imprimante, entrez le nom de votre choix et cliquez sur le bouton [Suivant].

## 8 Lorsque vous êtes invité à installer la police d'affichage, sélectionnez [Non] et cliquez sur le bouton [Suivant].

Au cours de l'installation du pilote PC-Fax, cet écran n'apparaît pas. Passez à l'étape suivante.

## 9 Suivez les instructions à l'écran.

Lisez le message dans la fenêtre qui apparaît et cliquez sur le bouton [Suivant].  
L'installation commence.



### • Si vous utilisez Windows Vista/Server 2008/7/8/Server 2012

Si une fenêtre d'avertissement sur la sécurité s'affiche, cliquez sur [Installer ce pilote quand même].

### • Si vous utilisez Windows Server 2003

Si un message d'avertissement concernant le test permettant d'obtenir le logo Windows ou concernant la signature numérique apparaît, cliquez sur [Continuer] ou sur le bouton [Oui].

## 10 Lorsque l'écran de fin de l'installation apparaît, cliquez sur le bouton [OK].

## 11 Cliquez sur le bouton [Fermer] dans la fenêtre de l'étape 1.



Après l'installation, un message vous invitant à redémarrer votre ordinateur peut apparaître. Si c'est le cas, cliquez sur le bouton [Oui] pour redémarrer votre ordinateur.

### Cela permet de terminer l'installation.

- Après l'installation, reportez-vous à la section "CONFIGURATION DU PILOTE D'IMPRIMANTE POUR LES OPTIONS INSTALLEES SUR LA MACHINE" (page 24) pour configurer les réglages du pilote d'imprimante.
- Vérifiez que le port du pilote installé est le même que celui utilisé par le pilote d'imprimante PCL6 ou Sharp Advanced Printing Language.  
Le port utilisé par le pilote d'imprimante de la machine est indiqué par une coche dans l'onglet [Ports] de la fenêtre de réglage des propriétés du pilote d'imprimante.  
\* Selon les modèles, le pilote d'imprimante Sharp Advanced Printing Language peut ne pas être disponible.  
➡ CHANGEMENT DU PORT (page 31)
- Si vous avez installé le pilote d'imprimante PS ou le pilote PPD, la police d'affichage PS peut être installée depuis le CD-ROM "PRINTER UTILITIES" qui accompagne le kit d'extension PS3. Reportez-vous à la section "INSTALLATION DES POLICES D'AFFICHAGE PS" (page 30).



# UTILISATION DE LA MACHINE COMME IMPRIMANTE PARTAGEE

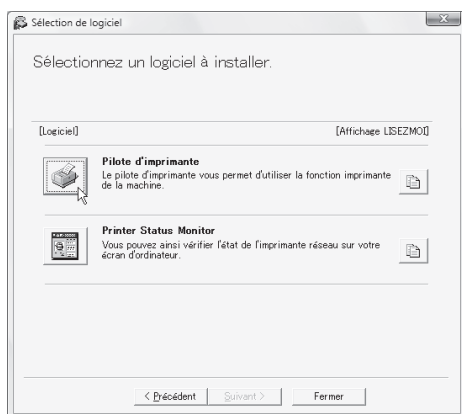
Si vous souhaitez utiliser la machine comme imprimante partagée dans un réseau Windows et que le pilote d'imprimante ou le pilote PC-Fax est installé sur un serveur d'impression, suivez les étapes ci-dessous pour installer le pilote d'imprimante ou le pilote PC-Fax sur les ordinateurs clients.

- Demandez le nom du serveur et le nom de l'imprimante de la machine en réseau à votre administrateur réseau.
- Pour connaître la procédure de configuration des réglages sur le serveur d'impression, reportez-vous au manuel d'utilisation ou au fichier d'aide du système d'exploitation. Le "serveur d'impression" présenté ici est un ordinateur connecté directement à la machine et les "clients" correspondent aux autres ordinateurs connectés au même réseau que le serveur d'impression.
- Installez le même pilote d'imprimante sur les ordinateurs clients que celui installé sur le serveur d'impression.

Lorsque l'écran de sélection de logiciel apparaît à l'étape 6 de la section "OUVERTURE DE L'ECRAN DE SELECTION DE LOGICIEL (POUR TOUS LES LOGICIELS)" (page 8), suivez les étapes ci-dessous.

## 1 Cliquez sur le bouton [Pilote d'imprimante].

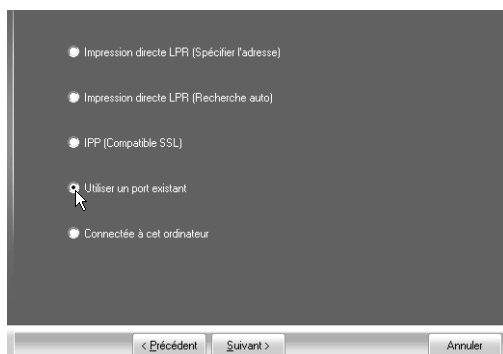
Pour installer le pilote de PC-Fax, cliquez sur le bouton [Logiciel utilitaire...] - [Pilote de PC-Fax].



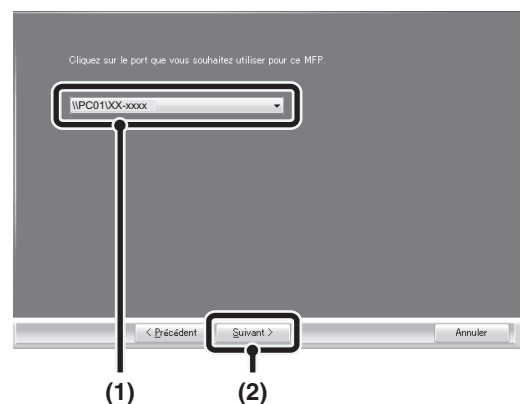
\*L'écran ci-dessus apparaît lors de l'utilisation du CD-ROM "Disc 1".

## 2 Cliquez sur le bouton [Installation personnalisée].

## 3 Sélectionnez [Utiliser un port existant] et cliquez sur le bouton [Suivant].



## 4 Sélectionnez le nom de l'imprimante (configurée comme imprimante partagée).



## (1) Sélectionnez le nom de l'imprimante (configurée comme imprimante partagée sur un serveur d'impression).

Si vous utilisez Windows Server 2003, vous pouvez également cliquer sur le bouton [Ajouter port réseau] affiché en dessous de la liste et sélectionner l'imprimante à partager en parcourant le réseau dans la fenêtre qui apparaît.

## (2) Cliquez sur le bouton [Suivant].

Si l'imprimante partagée n'apparaît pas dans la liste, vérifiez les réglages du serveur d'impression.

## 5 Effectuez les étapes 5 à 12 de la page 15 pour poursuivre l'installation.

Sur l'écran de sélection du pilote d'imprimante, veillez à sélectionner le même type de pilote d'imprimante que celui installé sur le serveur d'impression.

### Cela termine l'installation.

Si vous avez installé le pilote d'imprimante PS ou le pilote PPD, la police d'affichage PS peut être installée depuis le CD-ROM "PRINTER UTILITIES" qui accompagne le kit d'extension PS3. Reportez-vous à la section "INSTALLATION DES POLICES D'AFFICHAGE PS" (page 30).


# CONFIGURATION DU PILOTE D'IMPRIMANTE POUR LES OPTIONS INSTALLEES SUR LA MACHINE

Après avoir installé le pilote d'imprimante, vous devez configurer correctement les réglages correspondants pour les options installées, ainsi que le format et le type de papier chargé dans la machine. Suivez les étapes ci-dessous pour configurer le pilote d'imprimante.



- Si le pilote PPD est installé, reportez-vous à la section "Lorsque le pilote PPD est installé" (page 26).
- Selon les modèles, le pilote d'imprimante Sharp Advanced Printing Language peut ne pas être disponible.

## ► Lorsque le pilote d'imprimante PCL, Sharp Advanced Printing Language ou PS est installé

**1** Cliquez sur le bouton [Démarrer] (  ), sur [Panneau de configuration], puis sur [Périphériques et imprimantes] (ou sur [Afficher les périphériques et imprimantes]).

- Sous Server 2003, cliquez sur le bouton [démarrer] puis sur [Imprimantes et télécopieurs].
- Dans Windows 8/Server 2012, cliquez avec le bouton droit dans l'écran Accueil (ou faites glisser vers le haut à partir du bord inférieur), puis sélectionnez [Barre des tâches] → [Toutes les applications] → [Panneau de configuration] → [Périphériques et imprimantes] → [Imprimantes].

**2** Ouvrez la fenêtre des propriétés de l'imprimante.

- (1) Effectuez un clic droit sur l'icône du pilote d'imprimante de la machine.
- (2) Sélectionnez [Propriétés de l'imprimante].

**3** Cliquez sur l'onglet [Configuration].

**4** Cliquez sur le bouton [Configuration auto].

Les réglages sont automatiquement configurés en fonction de l'état de la machine détectée.



Si la machine est utilisée sur un réseau IPv6, vous devez configurer les options manuellement, conformément à la section "Si la configuration automatique échoue" (page 25).

**5** Configurez l'aperçu de la machine.

Un aperçu de la machine est affiché dans la fenêtre de configuration du pilote d'imprimante en fonction des options installées.

- (1) Sélectionnez les options installées sur la machine.
- (2) Cliquez sur le bouton [OK].



Pour annuler les réglages de l'aperçu, cliquez sur le bouton [Annuler].

**6** Cliquez sur [OK] dans la fenêtre des propriétés de l'imprimante.

**Si la configuration automatique échoue**

- Vous pouvez vérifier les options installées et les réglages des magasins en imprimant la "Liste des réglages personnalisés". (Notez toutefois que le nombre de magasins de l'appareil doit être défini dans "Options magasin papier".) Pour imprimer la "Liste des réglages personnalisés", voir le Guide d'utilisation.

- Cliquez sur le bouton [Définir l'état des magasins], [Nom du type de papier] et sur [Réglage imp. en tandem]\* pour vérifier chacun des réglages.

Définir l'état des magasins : Les "Réglages des magasins" dans "Réglages magasins papier" des réglages systèmes se reflètent dans les réglages affichés ici. Spécifiez le format et le type de papier chargé dans chaque magasin.

Nom du type de papier : Les réglages "Enregistrement du type de papier" dans "Réglages magasins papier" des réglages système de la machine se reflètent dans les réglages affichés ici. Si le nom du type utilisateur (de 1 à 7) a été modifié, entrez le nom modifié.


Réglage imp. en tandem\* : Entrez l'adresse IP de la machine esclave dans "Réglage de connexion en tandem" dans les réglages système (administrateur) de la machine.

- \* La fonction "Réglage imp. en tandem" ne peut être configurée qu'à condition d'avoir installé le pilote d'imprimante au moyen d'une "Installation personnalisée" et d'avoir sélectionné "Impression directe LPR (Spécifier l'adresse/Recherche auto)".

Ne s'affiche pas avec le pilote d'imprimante Sharp Advanced Printing Language.

Selon les modèles, cette fonction peut ne pas être disponible.

## ► Lorsque le pilote PPD est installé

**1** Cliquez sur le bouton [Démarrer] () , sur [Panneau de configuration], puis sur [Périphériques et imprimantes] (ou sur [Afficher les périphériques et imprimantes]).

- Sous Windows Server 2003, cliquez sur le bouton [démarrer] puis sur [Imprimantes et télécopieurs].
- Dans Windows 8/Server 2012, cliquez avec le bouton droit dans l'écran Accueil (ou faites glisser vers le haut à partir du bord inférieur), puis sélectionnez [Barre des tâches] → [Toutes les applications] → [Panneau de configuration] → [Périphériques et imprimantes] → [Imprimantes].

**2** Ouvrez la fenêtre des propriétés de l'imprimante.

- (1) Effectuez un clic droit sur l'icône du pilote d'imprimante de la machine.
- (2) Sélectionnez [Propriétés de l'imprimante].

**3** Configurez le pilote d'imprimante pour les options installées sur la machine.

- (1) Cliquez sur l'onglet [Paramètres du périphérique].
- (2) Configurez chaque élément en fonction de la configuration de la machine.

Les éléments et les procédures de configuration des éléments varient en fonction de la version du système d'exploitation.

- (3) Cliquez sur le bouton [OK].



Vous pouvez vérifier les options installées sur l'appareil en imprimant la "Liste des réglages personnalisés". (Notez toutefois que le nombre de magasins de l'appareil doit être défini dans "Options magasin papier".)

Pour imprimer la "Liste des réglages personnalisés", voir le Guide d'utilisation.

# INSTALLATION DE PRINTER STATUS MONITOR

Printer Status Monitor est un utilitaire d'imprimante qui permet aux utilisateurs de vérifier l'état de la machine à l'écran, par exemple pour savoir si la machine est prête à imprimer. Printer Status Monitor affiche des informations sur les erreurs comme des bourrages papier, des informations de configuration de l'imprimante sous forme d'image, les formats papier utilisables et la quantité de papier restante.

Des droits administrateur sont requis pour installer le logiciel.

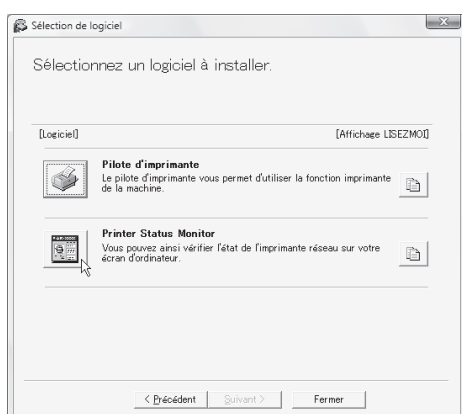


Vous ne pouvez pas utiliser Printer Status Monitor dans les situations suivantes :

- Lorsque la machine est connectée via un câble USB.
- Lorsque vous imprimez sur la machine via la fonction IPP. (Selon les modèles, cette fonction peut ne pas être disponible.)

Lorsque l'écran de sélection de logiciel apparaît à l'étape 6 de la section "OUVERTURE DE L'ECRAN DE SELECTION DE LOGICIEL (POUR TOUS LES LOGICIELS)" (page 8), suivez les étapes ci-dessous.

## 1 Cliquez sur le bouton [Printer Status Monitor].



## 2 Suivez les instructions à l'écran.

## 3 Lorsque l'écran de fin de l'installation apparaît, cliquez sur le bouton [Terminer].

Pour que Printer Status Monitor démarre automatiquement au démarrage de l'ordinateur, cochez la case [Exécuter Printer Status Monitor au démarrage] ☒ et cliquez sur le bouton [Terminer].

## 4 Cliquez sur le bouton [Fermer] dans la fenêtre de l'étape 1.



Après l'installation, un message vous invitant à redémarrer votre ordinateur peut apparaître. Si tel est le cas, cliquez sur le bouton [Oui] pour redémarrer votre ordinateur.

### Cela termine l'installation.

Pour connaître les procédures d'utilisation de Printer Status Monitor, reportez-vous au fichier d'aide. Suivez ces étapes pour afficher le fichier d'aide :

Sous Windows, cliquez sur le bouton [Démarrer], sélectionnez [Tous les programmes], [SHARP Printer Status Monitor] et [Aide].

Dans Windows 8/Server 2012, cliquez avec le bouton droit dans l'écran Accueil (ou faites glisser vers le haut à partir du bord inférieur), puis sélectionnez [Barre des tâches] → [Toutes les applications] → [Aide] dans le menu SHARP Printer Status Monitor.

# INSTALLATION DU PILOTE DE SCANNER

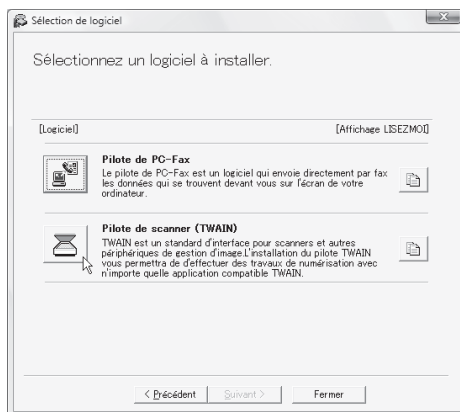
Le pilote de scanner (pilote TWAIN) ne peut être utilisé que lorsque la machine est connectée à un réseau. Lorsque le pilote de scanner est installé, le mode NUM. PC de la fonction envoi d'image peut être utilisé. Des droits administrateur sont requis pour installer le logiciel.

A la fin des étapes 1 à 5 de la section "OUVERTURE DE L'ECRAN DE SELECTION DE LOGICIEL (POUR TOUS LES LOGICIELS)" (page 8), exécutez les étapes ci-dessous.



Selon les modèles, le kit d'extension scanner réseau est obligatoire.

## 1 Cliquez sur le bouton [Pilote de scanner (TWAIN)].



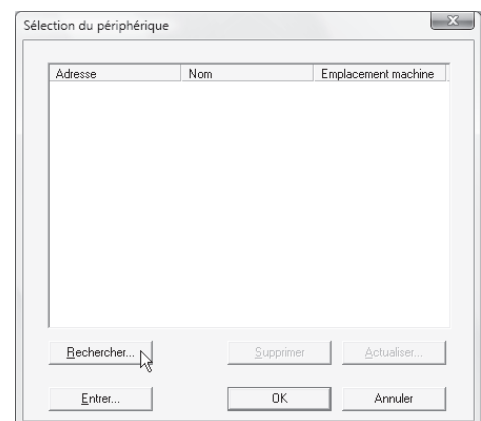
Cela permet de terminer l'installation. Configurez ensuite l'adresse IP de la machine dans le pilote de scanner.

Lorsque le pilote de scanner est installé, l'utilitaire "Sélection du périphérique" est également installé. L'adresse IP de la machine est configurée dans le pilote de scanner via "Sélection du périphérique".

## 5 Cliquez sur le bouton [Démarrer], sélectionnez [Tous les programmes], sélectionnez [SHARP MFP TWAIN K] et [Sélection du périphérique].

## 6 Cliquez sur le bouton [Rechercher].

Si vous connaissez l'adresse IP, vous pouvez cliquer sur la touche [Entrer] et saisir l'adresse IP sans chercher.



## 2 Suivez les instructions à l'écran.

Lisez le message dans la fenêtre qui apparaît et cliquez sur le bouton [Suivant].

## 3 Lorsque la fenêtre de fin de l'installation apparaît, cliquez sur le bouton [OK].

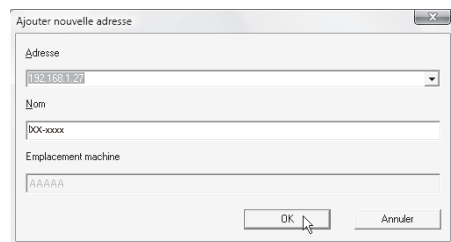
## 4 Cliquez sur le bouton [Fermer] dans la fenêtre de l'étape 1.



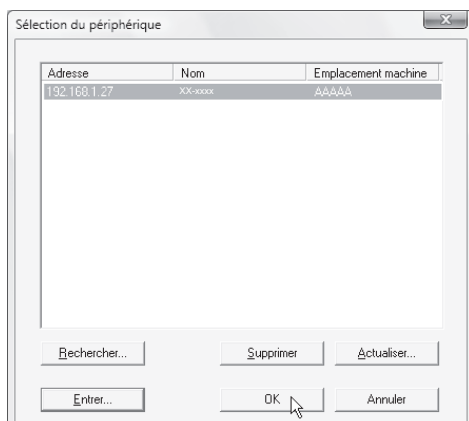
Après l'installation, un message vous invitant à redémarrer votre ordinateur peut apparaître. Si c'est le cas, cliquez sur le bouton [Oui] pour redémarrer votre ordinateur.

## 7 Sélectionnez l'adresse IP de la machine depuis le menu "Adresse" et cliquez sur le bouton [OK].

- N'oubliez de demander l'adresse IP de la machine à votre administrateur système (administrateur réseau).
- Vous pouvez entrer directement le nom de d'hôte ou l'adresse IP de la machine dans "Adresse".
- Si le numéro de port utilisé par la fonction scanner de la machine a été modifié, ajoutez deux points ":" après l'adresse IP puis entrez le numéro de port.  
(Normalement vous n'avez pas besoin d'entrer le numéro de port.)



## 8 Cliquez sur le bouton [OK].



Cela termine la configuration du pilote de scanner.

# INSTALLATION DES POLICES D'AFFICHAGE PS

Les polices utilisables par le pilote d'imprimante PS sont contenues dans le CD-ROM "PRINTER UTILITIES" qui accompagne le kit d'extension PS3. Installez ces polices nécessaires au pilote d'imprimante PS.

**1** Insérez le CD-ROM "PRINTER UTILITIES" qui accompagne le kit d'extension PS3 dans le lecteur CD de votre ordinateur.

**2** Cliquez sur le bouton [Démarrer] (  ), puis sur [Ordinateur] et double-cliquez sur l'icône [CD-ROM] (  ).

- Sous Windows Server 2003, cliquez sur le bouton [démarrer], cliquez sur [Poste de travail] puis double-cliquez sur l'icône [CD-ROM].
- Dans Windows 8/Server 2012, cliquez avec le bouton droit dans l'écran Accueil (ou faites glisser vers le haut à partir du bord inférieur), puis sélectionnez [Barre des tâches] → [Toutes les applications] → [Ordinateur], puis double-cliquez sur [CD-ROM].

**3** Double-cliquez sur l'icône [Setup] (  ).



- Sous Windows 7/8/Server 2012, si un message de confirmation s'affiche, cliquez sur [Oui].
- Sous Windows Vista/Server 2008, si un message de confirmation s'affiche, cliquez sur [Autoriser].

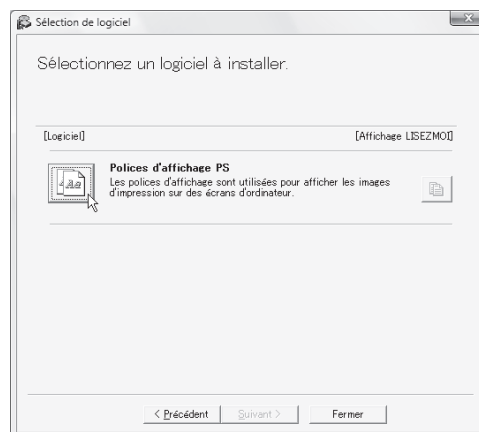
**4** La fenêtre "ACCORD DE LICENCE" apparaît. Assurez-vous d'avoir compris le contenu de l'accord de licence avant de cliquer sur le bouton [Oui].



Vous pouvez afficher l'"ACCORD DE LICENCE" dans une autre langue en sélectionnant celle de votre choix dans le menu correspondant. Pour installer le logiciel dans la langue sélectionnée, poursuivez l'installation dans la langue sélectionnée.

**5** Lisez le message dans la fenêtre "Bienvenue" et cliquez sur le bouton [Suivant].

**6** Cliquez sur le bouton [Polices d'affichage PS].



**7** Suivez les instructions à l'écran.

**8** Cliquez sur le bouton [Fermer] dans la fenêtre de l'étape 6.



# CHANGEMENT DU PORT

Lorsque vous utilisez la machine sous Windows, suivez les étapes décrites ci-dessous pour changer de port lorsque vous avez modifié l'adresse IP de la machine ou que vous avez installé le pilote PC-Fax quand la machine est connectée à l'aide d'un câble USB.

Si la machine est utilisée sur un réseau IPv6, effectuez les étapes 1 à 3 ci-après et consultez la section "Création d'un port TCP/IP standard" (page 32) pour les étapes suivantes de la procédure de changement de port.

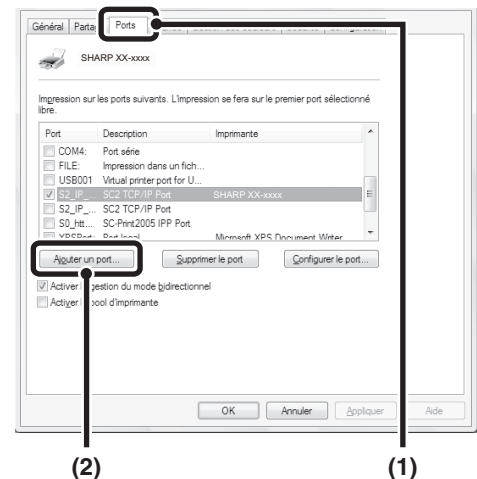
## 1 Cliquez sur le bouton [Démarrer] ( ), sur [Panneau de configuration], puis sur [Périphériques et imprimantes] (ou sur [Afficher les périphériques et imprimantes]).

- Sous Windows Server 2003, cliquez sur le bouton [démarrer] puis sur [Imprimantes et télécopieurs].
- Dans Windows 8/Server 2012, cliquez avec le bouton droit dans l'écran Accueil (ou faites glisser vers le haut à partir du bord inférieur), puis sélectionnez [Barre des tâches] → [Toutes les applications] → [Panneau de configuration] → [Périphériques et imprimantes] → [Imprimantes].

## 2 Ouvrez la fenêtre des propriétés de l'imprimante.

- (1) Effectuez un clic droit sur l'icône du pilote d'imprimante de la machine.
- (2) Sélectionnez [Propriétés de l'imprimante].

## 3 Ajout ou changement d'un port.



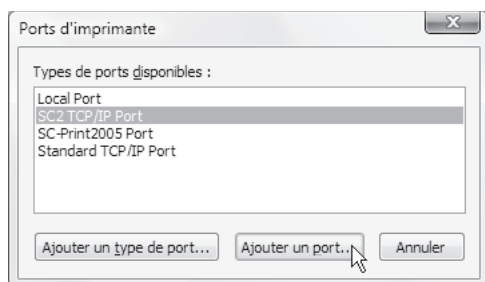
(1) Cliquez sur l'onglet [Ports].

(2) Cliquez sur le bouton [Ajouter un port].



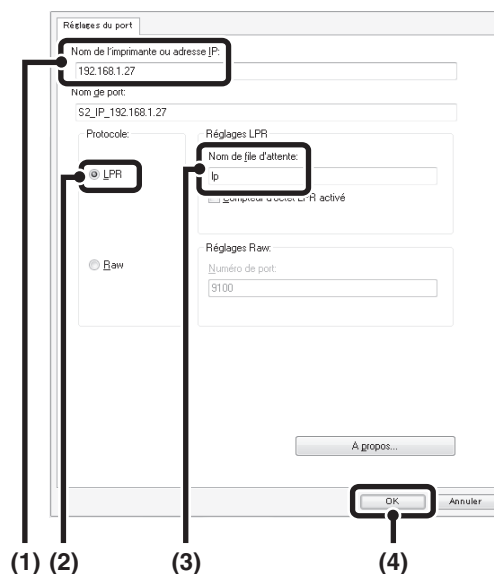
Pour revenir à un port précédemment créé tel qu'un port USB, sélectionnez le port de votre choix (USB001, etc.) dans la liste et cliquez sur le bouton [Appliquer]. Le port est modifié.

## 4 Sélectionnez [SC2 TCP/IP Port] et cliquez sur le bouton [Ajouter un port].



- "SC2 TCP/IP Port" est ajouté lorsque le pilote d'imprimante est installé via une "Installation personnalisée" et que "Impression directe LPR (Spécifier l'adresse/Recherche auto)" est sélectionné.
- Si le pilote d'imprimante est installé via une "Installation personnalisée" et que "IPP" est sélectionné, [SC-Print2005 Port] est ajouté. Pour changer le port de l'imprimante lorsque la machine est connectée à un réseau intranet ou à un réseau étendu (WAN) à l'aide de la fonction IPP, sélectionnez [SC-Print2005 Port], cliquez sur le bouton [Ajouter un port], puis suivez les instructions affichées à l'écran pour créer à nouveau le port.

## 5 Créez le port.



- (1) Entrez l'adresse IP de la machine.  
🔍 Vérification de l'adresse IP de la machine (page 7)
- (2) [LPR] doit être sélectionné.
- (3) [lp] doit être entré.
- (4) Cliquez sur le bouton [OK].

## 6 Cliquez sur le bouton [Fermer] dans la fenêtre de l'étape 4.

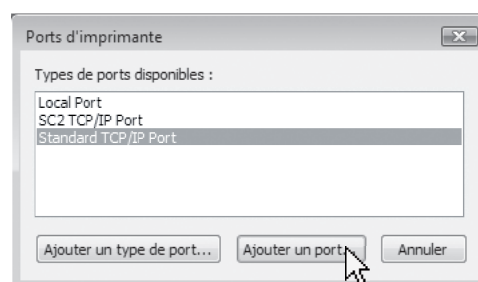
## 7 Vérifiez que le port d'imprimante est sélectionné dans la fenêtre des propriétés de l'imprimante et cliquez sur le bouton [Appliquer].

### ► Création d'un port TCP/IP standard

Si la machine est utilisée sur un réseau IPv6, modifiez le port en créant un port via l'option "Standard TCP/IP Port" du système d'exploitation.

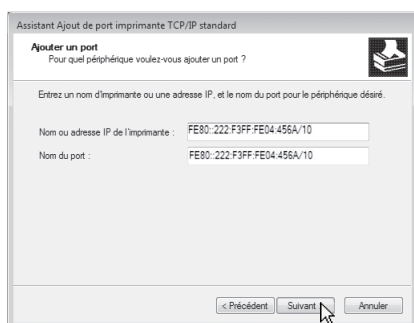
## 1 Effectuez les étapes 1 à 3 de la section "CHANGEMENT DU PORT" (page 31).

## 2 Sélectionnez [Standard TCP/IP Port] et cliquez sur le bouton [Ajouter un port].

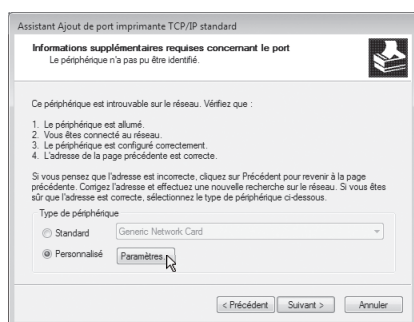


### 3 Cliquez sur le bouton [Suivant].

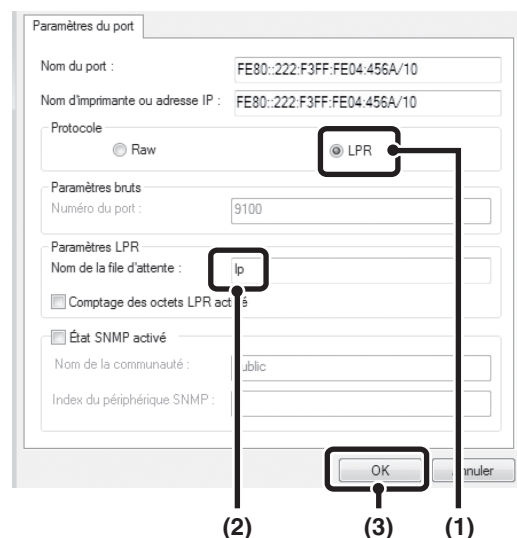
### 4 Sélectionnez l'adresse IPv6 de la machine dans [Nom d'imprimante ou adresse IP] et cliquez sur le bouton [Suivant].



### 5 Sélectionnez [Personnalisé] et cliquez sur le bouton [Paramètres].



### 6 Configurez les paramètres du port.



- (1) Sélectionnez [LPR].
- (2) Entrez [lp].
- (3) Cliquez sur le bouton [OK].

### 7 Cliquez sur le bouton [Suivant] dans la fenêtre de l'étape 5.

### 8 Cliquez sur le bouton [Terminer].

### 9 Cliquez sur le bouton [Fermer] dans la fenêtre de l'étape 2.

#### Utilisation d'un port créé avec l'option "Standard TCP/IP Port"

Si vous utilisez un port créé avec l'option "Standard TCP/IP Port" sur l'écran qui s'affiche après avoir cliqué sur le bouton [Configurer le port] de l'écran de l'étape 3, assurez-vous que la case [Etat SNMP activé] est décochée (☐). Si la case [Etat SNMP activé] est cochée (☒) , des problèmes d'impression pourraient survenir.

# 3

## INSTALLATION ET CONFIGURATION SOUS MACINTOSH

Cette section explique comment installer le fichier PPD pour activer l'impression depuis un ordinateur Macintosh et comment configurer les réglages du pilote d'imprimante. Les procédures peuvent varier en fonction de la version du système d'exploitation.

- Dans un environnement Macintosh, le kit d'extension imprimante et le kit d'extension PS3 doivent être installés pour utiliser la machine comme imprimante. En outre, la machine doit être connectée à un réseau. Il n'est pas possible d'utiliser une connexion USB.
- Selon les modèles, le kit d'extension imprimante et le kit d'extension PS3 sont installés de série.
- Le pilote de scanner et le pilote PC-Fax ne peuvent pas être installés sur un ordinateur Macintosh.

## MAC OS X



Les explications des écrans et des procédures sont valables pour la version Mac OS X v10.8. Les écrans peuvent varier d'un système d'exploitation à l'autre.

**1** Insérez le "Software CD-ROM" dans le lecteur CD de votre ordinateur.

**2** Double-cliquez sur l'icône [CD-ROM] (📀) sur le bureau.

**3** Double-cliquez sur le dossier [MacOSX].

Avant d'installer le logiciel, lisez bien "ReadMe First". "ReadMe First" se trouve dans le dossier [French] qui se trouve dans le dossier [Readme].

**4** Double-cliquez sur le dossier correspondant à la version de votre système d'exploitation.

**5** Double-cliquez sur l'icône [MX-C26] (🖨️).

**6** Cliquez sur le bouton [Continuer].



## 7 La fenêtre de la licence d'utilisation du logiciel s'ouvre. Assurez-vous d'en comprendre les termes puis cliquez sur le bouton [Continuer].

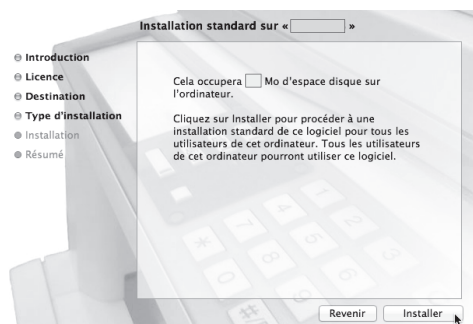
Un message vous demandant si vous acceptez les termes de la licence s'affiche. Cliquez sur le bouton [Accepter].



- Si la licence apparaît dans une autre langue, changez la langue dans le menu langue.
- Dans Mac OS X v10.4, sélectionnez le disque dur et cliquez sur le bouton [Continuer]. Veillez à sélectionner le disque dur sur lequel votre système d'exploitation est installé.

## 8 Cliquez sur le bouton [Installer].

L'installation commence.



Si la fenêtre "Authentification" s'affiche, entrez le mot de passe et cliquez sur [Installer le logiciel].  
(Sous Mac OS X v10.4 à 10.6, entrez le mot de passe et cliquez sur le bouton [OK].)

## 9 Lorsque l'écran de fin d'installation s'affiche, cliquez sur le bouton [Fermer].

L'installation du logiciel est terminée. Configurez ensuite les réglages du pilote d'imprimante.

## 10 Cliquez sur [Préférences Système] dans le menu Pomme () et sélectionnez [Imprimantes et scanners] (🖨️).

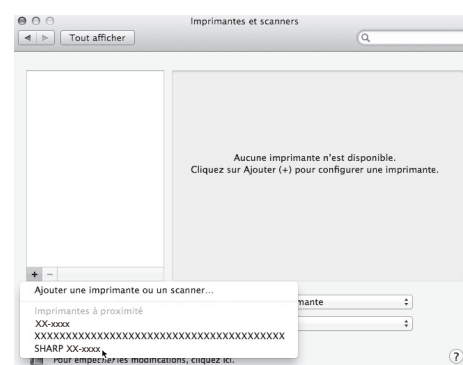
- Si vous utilisez Mac OS X v10.5 à 10.6, cliquez sur [Préférences Système] dans le menu Pomme () et sélectionnez [Imprimantes et fax] (🖨️).
- Sous Mac OS X v10.4, sélectionnez [Utilitaires] dans le menu [Aller] et double-cliquez sur [Configuration d'imprimante] (🖨️)\*.

Lorsque l'écran d'ajout d'une imprimante s'affiche, cliquez sur [Ajouter], puis passez à l'étape 12.

\* Si vous installez un pilote d'imprimante sur votre ordinateur pour la première fois, un message de confirmation s'affiche. Cliquez sur le bouton [Ajouter].

## 11 Cliquez sur le bouton + et sélectionnez "XX-xxxx".

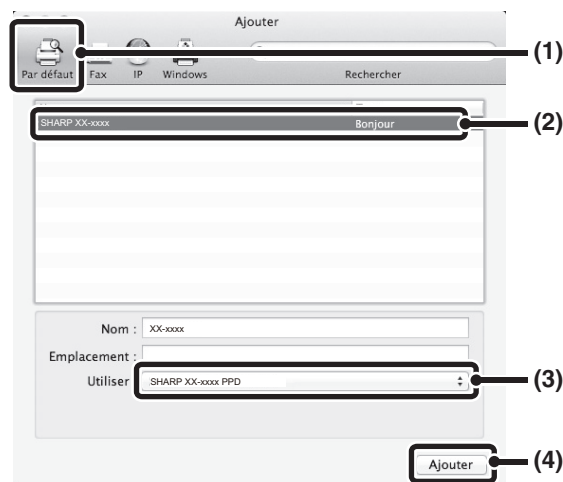
Lorsque l'imprimante est ajoutée automatiquement, allez à l'étape 13.



Sous Mac OS X 10.5 à 10.6, lorsque l'écran d'ajout d'une imprimante s'affiche, cliquez sur le bouton +.

## 12 Configurez le pilote d'imprimante.

Si vous souhaitez utiliser la fonction IPP, reportez-vous à la section "Impression à l'aide de la fonction IPP" (page 37) pour configurer les réglages du pilote d'imprimante.



### (1) Cliquez sur l'icône [Par défaut].

Si vous utilisez Mac OS X v10.4, cliquez sur l'icône [Navigateur par défaut].

### (2) Cliquez sur le nom de modèle de la machine.

- Utilisation avec AppleTalk :  
Le nom du modèle de la machine se présente généralement sous la forme [SCxxxxxx]\*.
  - Utilisation avec Bonjour :  
Le nom du modèle de la machine se présente généralement sous la forme [xxxxxx]\*.
- \* "xxxxxx" est une suite de caractères qui varie en fonction du modèle.

### (3) Assurez-vous que le fichier PPD de votre modèle a été sélectionné.

Le fichier PPD de la machine est sélectionné automatiquement.

### (4) Cliquez sur le bouton [Ajouter].

- Utilisation avec AppleTalk :  
le fichier PPD de la machine est automatiquement sélectionné et les périphériques installés sur la machine sont détectés et configurés automatiquement.
- Utilisation avec Bonjour :  
L'écran "Options installables" s'affiche. Sélectionnez la configuration de la machine et cliquez sur le bouton [Continuer].

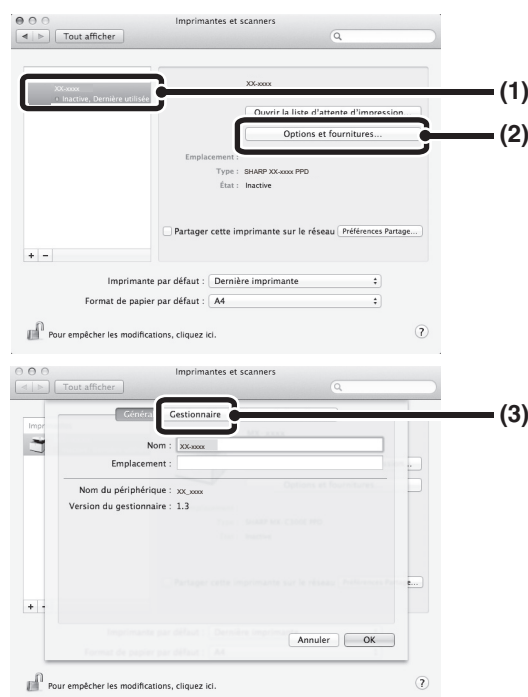


Le fichier PPD est installé dans les dossiers suivants sur le disque de démarrage.

[Library] - [Printers] - [PPDs] - [Contents] - [Resources]\*

Mac OS X v10.4: [Resources] - [fr.lproj]

## 13 Cliquez sur l'icône de l'imprimante, sur le bouton [Options et fournitures], puis sur l'onglet [Gestionnaire].



Sous Mac OS X v10.4, cliquez sur le nom de l'appareil puis sur l'icône [Afficher les infos].

## 14 Sélectionnez la configuration de l'appareil.

### (1) Sélectionnez les options installées sur l'appareil.

Sous Mac OS X v10.4, avant de sélectionner l'option, sélectionnez [Options installables].

### (2) Cliquez sur le bouton [OK].

Si vous utilisez Mac OS X v10.4, cliquez sur le bouton [Appliquer les changements].

### (3) Fermez la fenêtre.



Vous pouvez vérifier les options installées sur l'appareil en imprimant la "Liste des réglages personnalisés". (Notez toutefois que le nombre de magasins de l'appareil doit être défini dans "Options magasin papier".) Pour imprimer la "Liste des réglages personnalisés", voir le Guide d'utilisation.

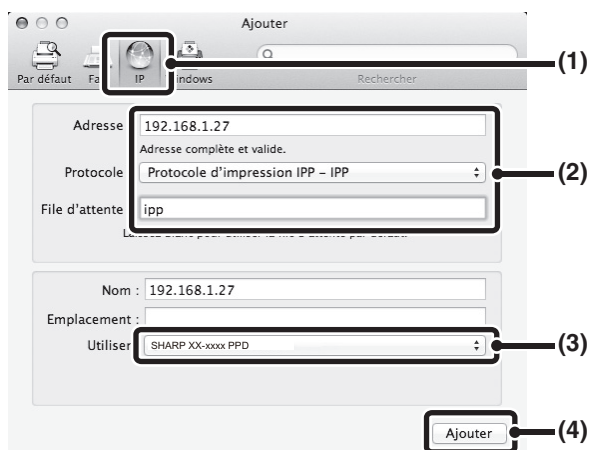
**La configuration du pilote d'imprimante est terminée.**

## ► Impression à l'aide de la fonction IPP

La machine peut imprimer à l'aide de la fonction IPP. Lorsque la machine est située à distance, cette fonction peut être utilisée à la place de la fonction fax pour imprimer une image de meilleure qualité qu'une télécopie. Si vous souhaitez utiliser la fonction IPP, suivez les étapes ci-dessous pour sélectionner le fichier PPD lors de la configuration du pilote d'imprimante (étape 12 en page 36).



Selon les modèles, cette fonction peut ne pas être disponible.



**(1) Cliquez sur l'icône [IP].**

Si vous utilisez Mac OS X v10.4, cliquez sur l'icône [Imprimante IP].

**(2) Sélectionnez [Protocole d'impression IPP] dans le champ "Protocole". Entrez l'adresse de la machine (adresse IP ou nom de domaine) et le nom de la "File d'attente".**

Entrez "ipp" dans le champ "File d'attente".

**(3) Assurez-vous que le fichier PPD de votre modèle a été sélectionné.**

Le fichier PPD de la machine est sélectionné automatiquement.

**(4) Cliquez sur le bouton [Ajouter].**

L'écran de configuration de l'appareil s'affiche. Vérifiez que les réglages sont corrects et cliquez sur le bouton [Continuer].

🔍 Vérification de l'adresse IP de la machine (page 7)

# 4 DEPANNAGE



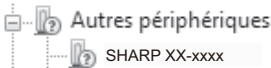
## SI L'INSTALLATION ECHOUÉ

Cette section fournit des solutions aux problèmes d'installation pouvant survenir. Reportez-vous au tableau ci-dessous pour connaître la page présentant la solution à votre problème.

- Le logiciel ne peut pas être installé. . . . . 38
- La machine n'est pas détectée (lorsqu'elle est connectée en réseau). . . . . 38
- L'écran plug-and-play n'apparaît pas. (Connexion USB sous Windows).. . . . 39
- Le pilote d'imprimante ne s'installe pas correctement par plug-and-play (connexion USB sous Windows).. . . . 39

Problème	Point à vérifier	Solution
<b>Le logiciel ne peut pas être installé.</b>	Y a-t-il suffisamment d'espace libre sur votre disque dur ?	Supprimez tous les fichiers et applications inutiles afin d'augmenter l'espace libre sur votre disque dur.
	Utilisez-vous un système d'exploitation qui n'est pas pris en charge ?	Assurez-vous que le logiciel peut être exécuté sur votre système d'exploitation.
<b>La machine n'est pas détectée (lorsqu'elle est connectée en réseau).</b>	Est-ce que l'adresse IP de la machine a été configurée ?	Si l'adresse IP de la machine n'est pas configurée, la machine n'est pas détectée. Vérifiez que l'adresse IP est correctement configurée dans "Réglages réseau" des réglages système de la machine (administrateur). → Réglages système (Administrateur) > "Réglages réseau"
	Est-ce que votre ordinateur est connecté au même réseau que la machine ?	Windows: Si la machine et votre ordinateur ne sont pas connectés au même réseau local, la machine ne sera pas détectée. Si les deux sont connectés à différents sous-réseaux, cliquez sur le bouton [Spécifiez la condition] et entrez le nom (nom d'hôte) ou l'adresse IP pour rechercher la machine. Macintosh: S'il y a plusieurs zones AppleTalk, sélectionnez dans le menu la zone à laquelle la machine est connectée.



Problème	Point à vérifier	Solution
<b>La machine n'est pas détectée (lorsqu'elle est connectée en réseau).</b>	Est-ce que la machine est allumée ?	Si la machine est sur la position OFF (ARRET), elle ne sera pas détectée. Mettez l'interrupteur principal sur la position ON (Marche). (Sous Windows, recommencez la recherche après avoir mis l'appareil sous tension.)
	Est-ce que votre ordinateur est correctement relié à la machine ?	Vérifiez que le câble est correctement connecté aux connecteurs LAN sur votre ordinateur et sur la machine. Vérifiez également les connexions au niveau du hub.  <b>CONNEXION A UN RESEAU</b> (page 7)
<b>L'écran plug-and-play n'apparaît pas. (Connexion USB sous Windows).</b>	Est-ce que la machine est allumée ?	Avant de connecter un câble USB, vérifiez que l'appareil est sous tension, puis reliez le câble USB à l'appareil. Si l'appareil n'est pas sous tension, mettez l'interrupteur principal sur la position ON (Marche).
	Est-ce que votre ordinateur accepte les connexions USB ?	Vérifiez que vous pouvez utiliser une interface USB dans le gestionnaire de périphériques de votre ordinateur. (Pour plus d'informations sur le "Gestionnaire de périphériques", reportez-vous à l'aide de Windows.) Si une interface USB est disponible, votre Type de contrôleur et Concentrateur racine apparaissent dans "Contrôleurs de bus USB" du "Gestionnaire de périphériques". (Les éléments affichés dépendent de votre ordinateur.)  <b>Contrôleurs de bus USB</b> Contrôleur hôte PCI vers USB standard étendu Concentrateur USB racine Si ces deux éléments apparaissent, vous devez pouvoir utiliser des connexions USB. Si un point d'exclamation jaune apparaît à côté de "Contrôleurs de bus USB" ou si les deux éléments n'apparaissent pas, reportez-vous au manuel de votre ordinateur ou contactez le fabricant de votre ordinateur pour activer l'interface USB, puis réinstallez le pilote d'imprimante.
<b>Le pilote d'imprimante ne s'installe pas correctement par plug-and-play (connexion USB sous Windows).</b>	Avez-vous connecté la machine à votre ordinateur avant d'installer le pilote d'imprimante ?	Si l'appareil était connecté à votre ordinateur via un câble USB avant l'installation du pilote d'imprimante à l'aide du programme d'installation, vérifiez si le message relatif à un échec d'installation figure toujours dans le "Gestionnaire de périphériques". (Pour plus d'informations sur le "Gestionnaire de périphériques", consultez l'Aide de Windows.) Si le nom du modèle de la machine apparaît dans "Autres périphériques" dans "Gestionnaire de périphériques", effacez-le, redémarrez votre ordinateur puis réinstallez le pilote d'imprimante.  <b>Autres périphériques</b> SHARP XX-xxxx

---

# DESINSTALLATION DU LOGICIEL

---

Pour désinstaller le pilote d'imprimante ou le logiciel installé à l'aide du programme d'installation, suivez les étapes ci-dessous.

## Windows

---

### **1 Cliquez sur le bouton [démarrer] puis cliquez sur [Panneau de configuration].**

Sous Windows 8/Server 2012, cliquez avec le bouton droit dans l'écran Accueil (ou faites glisser vers le haut à partir du bord inférieur), puis sélectionnez [Barre des tâches] → [Toutes les applications] → [Panneau de configuration].

---

### **2 Cliquez sur [Désinstaller un programme].**

Sous Windows Server 2003, cliquez sur [Ajouter ou supprimer des programmes].

---

### **3 Sélectionnez le programme ou le pilote que vous souhaitez supprimer.**

Pour de plus amples informations, consultez le manuel du système d'exploitation ou l'aide.

---

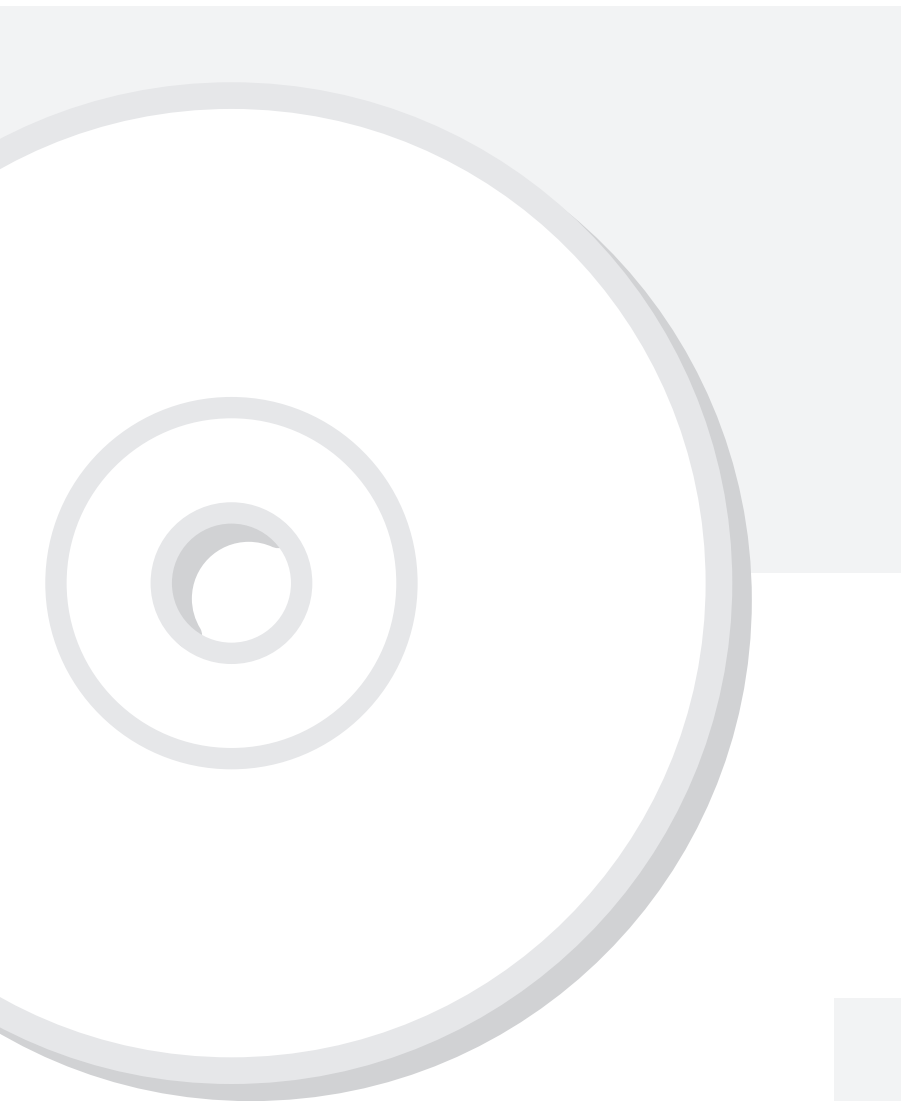
### **4 Redémarrez votre ordinateur.**

## Mac OS X

---

### **1 Supprimez de la liste l'imprimante qui utilise le fichier PPD de la machine.**

Pour afficher la liste des imprimantes, voir les étapes 10 et 11 of "MAC OS X" (page 35).



**SHARP®**  
SHARP CORPORATION