



## LCD MONITOR

# Touch pen Management Tool GEBRUIKSAANWIJZING

Versie 3.0

Modellen waarop dit van toepassing is (sinds augustus 2017)

PN-60TB3/PN-60TW3A/PN-70TB3/PN-70TW3A/PN-80TC3A/PN-L603B/PN-L603WA/PN-L703B/  
PN-L703WA/PN-L803CA  
PN-ZL01A/PN-ZL02A/PN-ZL03A

(De verkrijgbaarheid van de modellen verschilt per land.)

# Inhoud

<b>Inleiding .....</b>	<b>3</b>
Systeemvereisten.....	3
<b>De computer instellen .....</b>	<b>4</b>
Installeren.....	4
<b>Gegevens van het aanraakscherm/de aanraakpen weergeven .....</b>	<b>5</b>
<b>Instellingen aanraakscherm .....</b>	<b>6</b>
<b>Instellingen aanraakpen.....</b>	<b>7</b>
De instellingen van de actieve pen wijzigen.....	7
Een actieve pen registreren (koppeling) of de registratie ongedaan maken.....	10
<b>Verwijderen.....</b>	<b>11</b>

## Belangrijke informatie

- Deze software werd verzonden na een strenge kwaliteitscontrole en productinspectie. Als u echter een defect of storing ondervindt, kunt u contact opnemen met de verkoper van uw product.
- Let op, SHARP CORPORATION is niet aansprakelijk voor fouten die werden gemaakt tijdens het gebruik door de klant of een derde partij, noch voor eventuele andere defecten of schade aan deze software die optreden tijdens het gebruik, behalve in gevallen waarin de aansprakelijkheid wettelijk is vastgelegd.
- Het is niet toegestaan om deze handleiding en/of deze software geheel of gedeeltelijk over te nemen of te kopiëren zonder toestemming van ons bedrijf.
- In het kader van ons beleid van voortdurende verbetering behoudt SHARP zich het recht voor om zonder voorafgaande kennisgeving wijzigingen in het ontwerp en de specificaties door te voeren met het oog op de verbetering van het product.
- De inhoud of de details kunnen verschillen, afhankelijk van de schermconfiguratie en de versie van het besturingssysteem enz.
- Deze handleiding bevat geen basisbedieningsinstructies voor Windows.

## Handelsmerken

- Microsoft en Windows zijn ofwel handelsmerken of geregistreerde handelsmerken van Microsoft Corporation in de Verenigde Staten en/of andere landen.
- Intel, Celeron en Intel Core zijn handelsmerken of geregistreerde handelsmerken van Intel Corporation of haar dochterondernemingen in de V.S. en andere landen.
- Alle andere merk- en productnamen zijn handelsmerken of geregistreerde handelsmerken van hun respectieve eigenaars.

# Inleiding

Deze software kan worden gebruikt om instellingen van aanraakhandelingen te configureren voor het gebruik van een aanraakpen met of de uitvoering van een aanraakhandeling op een computer die is aangesloten op de video-ingang van modellen waarop dit van toepassing is.

Om een aanraakpen te gebruiken of een aanraakhandeling uit te voeren met of op een computer die op een model waarop dit van toepassing is aangesloten, moet deze software op de computer geïnstalleerd zijn.

De aanraakpen (pen met 3 knoppen) die bij een modellen waarop dit van toepassing is wordt bijgeleverd, wordt "actieve pen" genoemd in deze handleiding.

---

## Systeemvereisten

OS	Windows 7 (32-bits of 64-bits versie), Windows 8.1 (32-bits of 64-bits versie), Windows 10 (32-bits of 64-bits versie)
CPU	Intel Celeron B810E 1,6 GHz of sneller Intel Core i7-3517UE 1,7 GHz of sneller aanbevolen
Geheugen	Ten minste 2 GB
Vrije ruimte op vaste schijf	Ten minste 5 GB
USB-poort	USB (compatibel met 2.0)

### BERICHT

- Afhankelijk van de toepassingssoftware is het mogelijk dat de actieve pen niet mogelijk is (bijvoorbeeld indien de toepassing de muis- en andere bewerkingen onafhankelijk van elkaar verwerkt).

# De computer instellen

## Installeren

### ! Voorzichtigheid

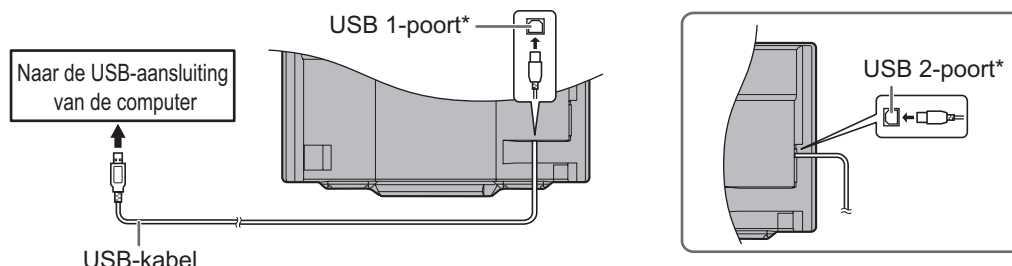
- Steek de adapter van de aanraakpen in de LCD-monitor voordat u deze software installeert.
- Indien al een oudere versie van deze software is geïnstalleerd, moet u de oude versie verwijderen voordat u deze software installeert. (Zie pagina 11.)
- Dit kan alleen worden uitgevoerd door een gebruiker met beheerdersrechten.

### 1. Start uw computer op.

### 2. Sluit alle actieve toepassingen af.

### 3. Sluit de USB-kabel aan.

Nadat het aanraakscherm werd aangesloten, wordt het aanraakscherm automatisch herkend.



\* De USB-poort is afhankelijk van de aansluiting is aangesloten van de computer.

DisplayPort 1-ingangsaansluiting/HDMI 1-ingangsaansluiting	USB 1-poort (voor aanraakscherm)
D-sub ingangsaansluiting/DisplayPort 2-ingangsaansluiting/HDMI 2-ingangsaansluiting/ HDMI 3-ingangsaansluiting	USB 2-poort (voor aanraakscherm)

(Fabrieksinstelling. Kan worden gewijzigd in de TOUCH INPUT SELECT in het menu SETUP.)

### 4. Plaats de meegeleverde cd-rom in de cd-rom-station van de computer.

### 5. Dubbelklik op het installatieprogramma.

\\TouchpenManagementTool\\Setup.exe

### 6. Gedurende de rest van de procedure volgt u de instructies op het scherm.

- Wanneer het scherm "Gebruikersaccountbeheer" verschijnt, klikt u op "Ja" (of op "Toestaan").
- Indien het scherm "Windows-beveiliging" verschijnt, klikt u op "Installeren" (of op "Dit stuurprogramma toch installeren").
- Indien het scherm "Software-installatie" verschijnt, klikt u op "Toch doorgaan".

Dit is het einde van de installatie van deze software.

Elke keer als de computer wordt opgestart, start deze software automatisch, zodat de actieve pen kan worden gebruikt.

### BERICHT

- Wanneer deze software gestart wordt, verschijnt een pictogram in de taakbalk. Welke pictogrammen in de taakbalk verschijnen, hangt af van de status van het aanraakscherm en de adapter van de aanraakpen.

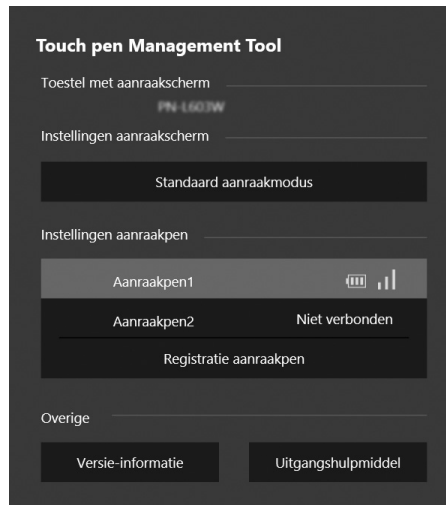
Pictogram	Aanraakscherm	Adapter van de aanraakpen
	Niet verbonden	Niet verbonden
	Aangesloten	Niet verbonden
	Niet verbonden	Aangesloten
	Aangesloten	Aangesloten

# Gegevens van het aanraakscherm/ de aanraakpen weergeven

Deze software start automatisch.

U kunt gegevens zien over de ingestelde werkingsmodus en de actieve pen die wordt gebruikt.

1. Klik op het pictogram van de Touch pen Management Tool (  ) op de taakbalk.



Toestel met aanraakscherm: Hier wordt de aangesloten monitor weergegeven.

Instellingen aanraakscherm: Hier wordt de huidige aanraakmodus weergegeven. Klik op dit gedeelte om de aanraakmodus te wijzigen. (Zie pagina 6.)

Instellingen aanraakpen: Hier worden gegevens weergegeven over de geregistreerde actieve pennen (registratienummer, verbindingstatus, signaalsterkte, batterijniveau).

U kunt op een actieve pen klikken om de instellingen ervan te wijzigen. (Zie pagina 7.)

Om een nieuwe pen te registreren klikt u op "Registratie aanraakpen". (Zie pagina 10.)

Versie-informatie: Hier worden de modelnaam en de firmwaregegevens van de aangesloten monitor en de versie van deze software weergegeven.

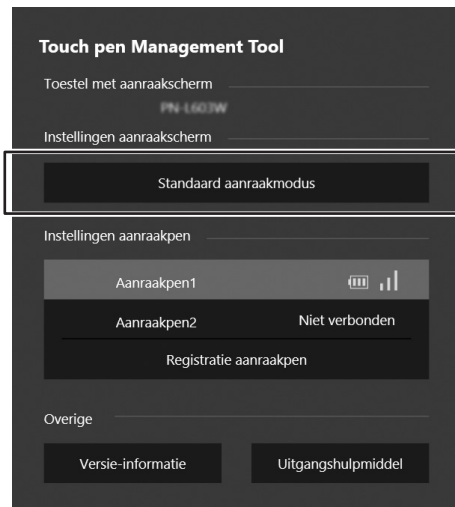
Uitgangshulpmiddel: Deze software afsluiten.

## BERICHT

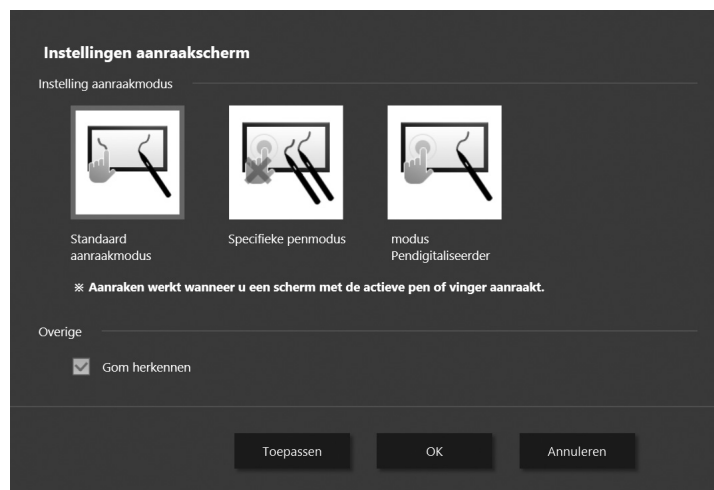
- Als een actieve pen gedurende 1 minuut niet wordt gebruikt, gaat hij over naar sluimermodus. Wanneer de actieve pen wordt gebruikt, wordt hij automatisch wakker.
- Wanneer een actieve pen zich in de sluimermodus bevindt, worden het batterijniveau en de signaalsterkte niet correct weergegeven. Nadat de pen ontwaakt, duurt het even voordat het batterijniveau en de signaalsterkte correct worden weergegeven.
- Wanneer een actieve pen zich in de sluimermodus bevindt, kunnen de instellingen van de actieve pen niet worden geconfigureerd.
- Druk niet voortdurend op de punt of de functiekноп van een actieve pen. Het is misschien niet mogelijk om de instellingen van de actieve pen te configureren.

# Instellingen aanraakscherm

1. Klik op het pictogram van de Touch pen Management Tool (  ) op de taakbalk.
2. Klik op de plaats in de “Instellingen aanraakscherm” waar de aanraakmodus wordt weergegeven.



3. Wijzig de instellingen.



## ■ Instelling aanraakmodus

Selecteer de werkingsmodus voor het aanraakscherm.

**Standaard aanraakmodus:** De aanraakactie vindt plaats wanneer het scherm wordt aangeraakt door een actieve pen of vinger.

**Specifieke penmodus:** De aanraakactie vindt alleen plaats wanneer het scherm wordt aangeraakt door een actieve pen. De aanraakactie vindt niet plaats wanneer de pen wordt aangeraakt door een vinger.

**modus Pendigitaliseerder:** U kunt een actieve pen als digitaliseerpen gebruiken in Windows. Toepassingen die een digitaliseerpen van Windows ondersteunen, maken onderscheid tussen aanrakingen met een vinger en aanrakingen met een actieve pen. De resulterende acties verschillen. Raadpleeg de handleiding van de toepassing voor meer informatie.

### BERICHT

- Stel in op “Standaard aanraakmodus” om Simultaan tekenen of Gom te gebruiken in de Pen Software.

## ■ Overige

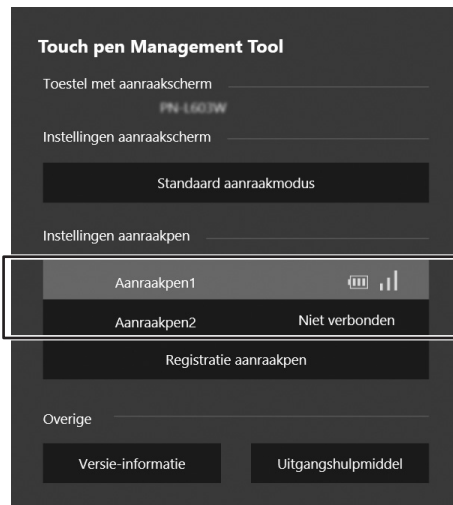
### Gom herkennen

Vink dit vakje aan om de gom te gebruiken.

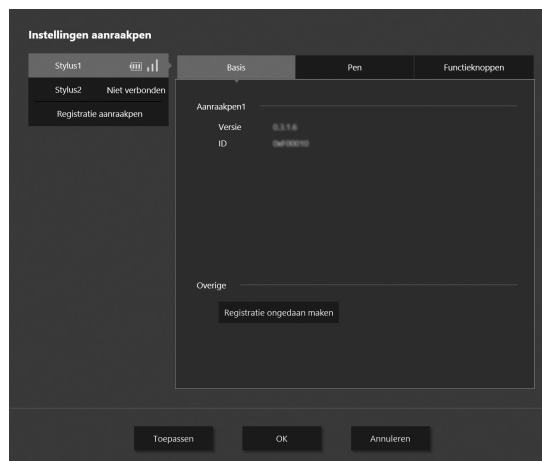
# Instellingen aanraakpen

## De instellingen van de actieve pen wijzigen

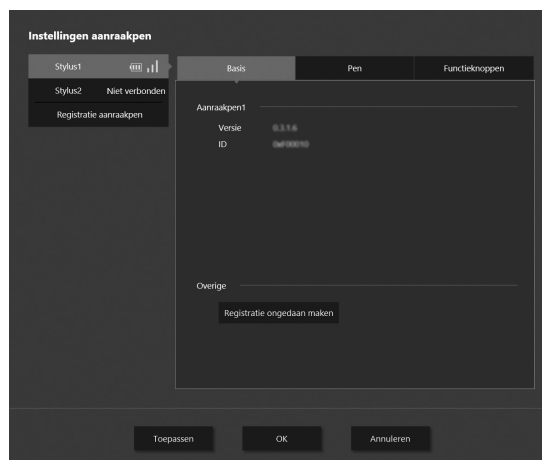
1. Klik op het pictogram van de Touch pen Management Tool (🖊️) op de taakbalk.
2. Klik op de actieve pen die u wilt instellen in de lijst met aanraakpennen van de “Instellingen aanraakpen”.



3. Klik op het tabblad van het item dat u wilt instellen en wijzig de instellingen.



### ■ Basis



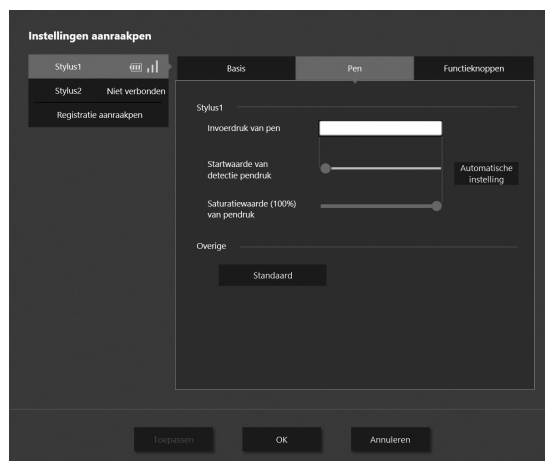
### Gegevens weergeven

Hier worden de firmwareversie en de ID van de geselecteerde actieve pen weergegeven.

### Registratie ongedaan maken

Verwijder de registratie (koppeling) van de geselecteerde actieve pen.

## ■ Pen



### **Invoerdruk van pen**

Hier wordt het huidige niveau van de pendruk weergegeven.

### **Startwaarde van detectie pendruk**

Stel in hoe hard op de actieve pen moet worden gedrukt om de actieve pen te herkennen.

### **Saturatiewaarde (100%) van pendruk**

Stel het niveau van de druk op de actieve pen in die als maximumdruk wordt behandeld.

### **Automatische instelling**

Wordt normaal gesproken niet gebruikt.

Indien pendruk gedetecteerd wordt wanneer niet op de penpunt wordt gedrukt, wordt de pendruk automatisch aangepast.

Druk niet op de penpunt tijdens de automatische instelling.

### **Standaard**

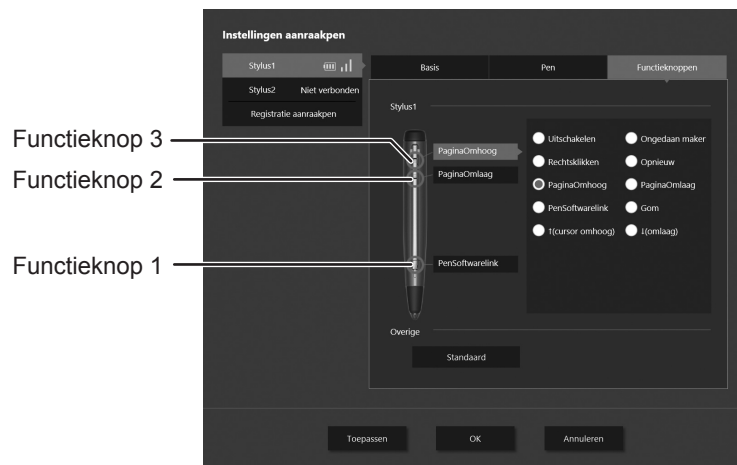
Zet de "Startwaarde van detectie pendruk" en de "Saturatiewaarde (100%) van pendruk" terug naar de fabrieksinstellingen.



## ■ Functieknoppen

U kunt functies toewijzen aan de functieknoppen 1 tot 3 van een actieve pen.

Nadat u een functieknop hebt geselecteerd, moet u de functie selecteren die aan de knop moet worden toegewezen.



U kunt de onderstaande functies toewijzen aan de functieknoppen 1 tot 3.

Functietype	Functie
Windows	Uitschakelen, Rechtsklikken, Ongedaan maken, Opnieuw, PaginaOmhoog, PaginaOmlaag, ↑ (cursor omhoog), ↓ (omlaag), Gom*
Pen Software	PenSoftwareLink

\* Kan worden gebruikt wanneer de "Instelling aanraakmodus" is ingesteld op "modus Pendigitaliseerder". (Zie pagina 6.)  
Kan worden gebruikt als de gom voor de digitaliseerpen in Windows.

Om de functieknoppen terug op de onderstaande instellingen te zetten, klikt u op "Standaard".

Functieknop 1: PenSoftwareLink

Functieknop 2: PaginaOmlaag

Functieknop 3: PaginaOmhoog

## Een actieve pen registreren (koppeling) of de registratie ongedaan maken

U kunt maximaal 4 actieve pennen tegelijkertijd gebruiken.

Om de optionele actieve pen te gebruiken, moet u de actieve pen registreren (koppeling).

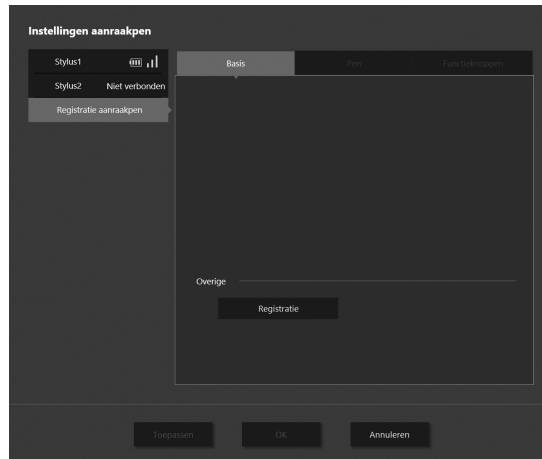
U kunt maximaal 8 actieve pennen registreren.

U kunt ook de registratie van een actieve pen annuleren.

### ■ Een actieve pen registreren

Voer de koppeling van de actieve pennen één voor één uit.

1. Klik op het pictogram van de Touch pen Management Tool (🖊️) op de taakbalk.
2. Klik op “Registratie aanraakpen” in de “Instellingen aanraakpen”.



3. Klik op “Registratie”.
4. Houd functieknop 1 en functieknop 3 van de actieve pen die wordt gekoppeld tegelijkertijd ingedrukt. Houd de knoppen ingedrukt tot de koppeling is voltooid. Wanneer de koppeling voltooid is, verschijnt een bericht.
5. Klik op “OK”.

#### BERICHT

- Het is mogelijk dat koppelen niet mogelijk is als er een andere adapter van de aanraakpen vlakbij is. Schakel de monitor die de dichtbijzijnde adapter van de aanraakpen gebruikt in dat geval uit.

### ■ De registratie van een actieve pen ongedaan maken

1. Klik op de actieve pen die u wilt annuleren in de lijst met aanraakpennen in het scherm Instellingen aanraakpen.
2. Klik op “Registratie ongedaan maken”.

# Verwijderen

## ! Voorzichtigheid

- Dit kan alleen worden uitgevoerd door een gebruiker met beheerdersrechten.
- 1. Klik op het pictogram van de Touch pen Management Tool (🖊️) op de taakbalk en klik op “Uitgangshulpmiddel”.**
    - Klik op “Ja” als een bevestigingsvenster verschijnt.
  - 2. Selecteer “Configuratiescherm” in het menu “Start”.**
  - 3. Klik op “Een programma verwijderen”.**
    - Als u de pictogramweergave gebruikt, klikt u op “Programma's en onderdelen”.
  - 4. Selecteer “SHARP Touch pen Management Tool” en klik op “Verwijderen”.**
    - Volg de instructies op het scherm.
    - Wanneer het scherm “Gebruikersaccountbeheer” verschijnt, klikt u op “Ja” (of op “Toestaan”).
  - 5. Indien een scherm verschijnt waarmee u wordt gevraagd om uw computer opnieuw op te starten, moet u uw computer opnieuw opstarten.**

Dat is het einde van de verwijderingsprocedure.

