

GUIDE D'INSTALLATION DU LOGICIEL

SYSTEME MULTIFONCTIONS NUMERIQUE

	Page
• INTRODUCTION	1
• TABLE DES MATIERES	5
• INSTALLATION DU LOGICIEL (FOURNI AVEC L'APPAREIL)	7
• INSTALLATION DU LOGICIEL (POUR LES OPTIONS)	20
• RESOLUTION DES PROBLEMES ET INFORMATION UTILES	39

Garantie

Malgré le soin apporté à ce document pour le rendre aussi précis et utile que possible, SHARP Corporation ne garantit en aucun cas son contenu. Toutes les informations présentées ici sont sujettes à modification sans préavis. SHARP n'est pas responsable des pertes ou dommages, directs ou indirects, résultant de ou liés à l'utilisation du présent manuel d'utilisation.

© Copyright SHARP Corporation 2006. Tous droits réservés. La reproduction, l'adaptation ou la traduction sans autorisation écrite préalable sont interdites, sauf autorisation des lois de copyright.

Remarque

- Dans le présent manuel, il est supposé que les techniciens qui installent ce produit ainsi que les utilisateurs du produit ont un niveau de connaissance professionnelle des ordinateurs Windows et Macintosh.
- Pour obtenir des informations sur le système d'exploitation, reportez-vous au manuel de votre système d'exploitation ou à la fonction d'aide en ligne.
- Certaines fenêtres illustrées dans le présent manuel peuvent être différentes selon le type et les réglages de votre ordinateur.

- Dans certains pays, le "Manuel du responsable" cité dans le présent manuel est un manuel à part alors que, dans d'autres pays, le "Manuel du responsable" est inclus au "Manuel d'utilisation (informations générales et fonctionnement du copieur)".
- La carte double fonction indiquée dans le présent manuel peut être installée comme une option sur certains modèles et est installée par défaut sur d'autres modèles. Pour davantage d'informations, voir la section "3. APPAREILS PERIPHERIQUES ET FOURNITURES" du "Manuel d'utilisation (informations générales et fonctionnement du copieur)".

Marques

- Sharpdesk est une marque de Sharp Corporation.
- Microsoft®, Windows®, Windows® 95, Windows® 98, Windows® Me, Windows NT® 4.0, Windows® 2000, Windows® XP, Windows® Server 2003 et Internet Explorer® sont des marques commerciales ou des marques déposées de Microsoft Corporation aux Etats-Unis et dans d'autres pays.
- IBM, PC/AT et PowerPC sont des marques de International Business Machines Corporation.
- Macintosh, Power Macintosh, Mac OS, LaserWriter et AppleTalk sont des marques déposées d'Apple Computer, Inc.
- PostScript® est une marque déposée d'Adobe Systems Incorporated.
- Acrobat® Reader Copyright© 1987-2002 Adobe Systems Incorporated. Tous droits réservés. Adobe, le logo Adobe, Acrobat et le logo Acrobat sont des marques de Adobe Systems Incorporated.
- NetWare est une marque déposée de Novell, Inc.
- Agfa et Agfa Rhombus sont des marques déposées de Agfa-Gevaert, A.G.
- Tous les autres copyrights et marques appartiennent à leur propriétaire respectif.

Les photos écran, messages et noms de touches présentés dans le manuel peuvent être différents de ceux que vous trouverez sur l'appareil existant en raison des améliorations et modifications qui lui ont été apportées.

INTRODUCTION

Merci d'avoir acheté ce produit. Ce manuel explique comment installer le pilote et les utilitaires de l'imprimante nécessaires pour les fonctions imprimante et scanner.

Le kit d'extension réseau (AR-NB3) en option permet d'utiliser l'appareil en tant que scanner réseau et imprimante réseau. Le kit d'extension PS3 (AR-PK1/N) en option permet d'utiliser l'appareil en tant qu'imprimante compatible PostScript. Lorsque l'appareil est utilisé en tant qu'imprimante PostScript, l'impression est possible à la fois sous Windows et sous Macintosh. L'impression sous Macintosh est possible uniquement s'il existe une connexion réseau. (Les ports parallèles et USB ne peuvent pas être utilisés sous Macintosh.)



Aux endroits où "AR-XXXX" apparaît dans le présent manuel, remplacez "XXXX" par le nom de votre modèle. Pour connaître le nom du modèle que vous utilisez, voir la section "CONFIGURATIONS DU PRODUIT" du "Manuel d'utilisation (informations générales et copieur)".

Guide d'installation du logiciel (le présent manuel)

Décrit les procédures d'installation du logiciel des CD-ROM "Software" fournis avec l'appareil et le kit d'extension réseau (AR-NB3) en option.

Pour utiliser l'appareil en tant qu'imprimante ou scanner, consultez le présent manuel et les manuels en ligne.

Utilisation de la fonction imprimante standard et de la fonction scanner standard

- **Manuel d'utilisation (pour imprimante et scanner)**

Ce manuel en ligne est disponible sur le "Software CD-ROM (1)" fourni avec l'appareil.

Ce manuel inclut des informations nécessaires à l'utilisation de l'appareil en tant qu'imprimante et scanner, dont des informations sur l'impression au moyen du pilote d'imprimante standard, l'impression au moyen du pilote d'imprimante SPLC qui peut être utilisé avec la carte double fonction, la numérisation à l'aide de Button Manager, la résolution des problèmes et les programmes du responsable pour les fonctions imprimante et scanner.

Utilisation de la fonction imprimante réseau

- **Manuel d'utilisation (pour imprimante réseau)**

Ce manuel en ligne est disponible sur le "Software CD-ROM (1)" fourni avec le kit d'extension réseau.

Ce manuel inclut des informations nécessaires à l'utilisation de l'appareil en tant qu'imprimante, dont des informations sur les réglages des conditions d'impression, l'impression à l'aide des pilotes d'imprimante PCL5e et PCL6, le pilote d'imprimante PS, la résolution des problèmes et les programmes du responsable pour les fonctions imprimante et réseau.

Avec la fonction scanner réseau

- **Manuel d'utilisation (pour scanner réseau)**

Ce manuel en ligne est disponible sur le "Software CD-ROM (1)" fourni avec le kit d'extension réseau.

Lisez ce manuel pour obtenir des informations sur l'utilisation des fonctions Numériser vers FTP, Numériser vers courrier électronique et d'autres fonctions de scanner réseau.

Les fichiers d'aide suivants sont installés lorsque le logiciel du "Software CD-ROM (1)" fourni avec le kit d'extension réseau est installé.

- Fichier d'aide de Printer Status Monitor
- Fichier d'aide de Printer Administration Utility

Manuel en ligne fourni sur le "Network Utilities CD-ROM"

- Manuel en ligne de la carte serveur d'impression

LICENCE D'UTILISATION DU LOGICIEL

La LICENCE D'UTILISATION DU LOGICIEL s'affiche lorsque vous installez le logiciel depuis le CD-ROM. En utilisant tout ou partie du logiciel sur le CD-ROM ou sur l'appareil, vous vous engagez à respecter les clauses de la LICENCE D'UTILISATION DU LOGICIEL.

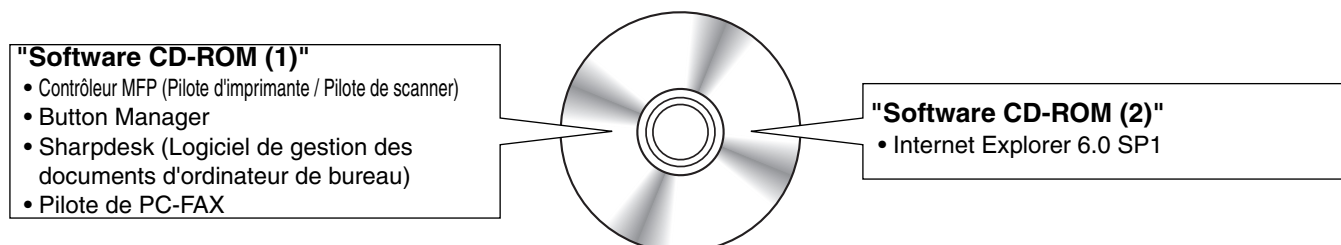
A PROPOS DES CD-ROM

Ce produit inclut des CD-ROM qui sont fournis par défaut avec l'appareil et des CD-ROM qui sont fournis avec le kit d'extension réseau (AR-NB3) en option.

Pour Windows

■ CD-ROM fourni par défaut avec l'appareil

Deux CD-ROM sont fournis avec l'appareil.



Software CD-ROM (1)

Ce CD-ROM contient un assistant d'installation permettant l'installation des logiciels suivants, ainsi que le manuel en ligne "Manuel d'utilisation (pour imprimante et scanner)".

Pour la procédure d'installation du logiciel, voir page 7 du présent manuel.

Pilote MFP

• Pilote d'imprimante

Le pilote d'imprimante vous permet d'utiliser la fonction imprimante de l'appareil.

Il existe deux types de pilotes d'imprimante pour l'appareil : un pilote d'imprimante standard et un pilote d'imprimante* utilisé lorsque la carte double fonction est installée.

* Lorsque la carte double fonction est installée, "(EB)" s'affiche comme le nom du pilote d'imprimante installé. De plus, le pilote d'imprimante pour la carte double fonction permet une plus grande vitesse d'impression.

• Pilote de scanner

Le pilote de scanner vous permet d'utiliser la fonction de numérisation de l'appareil avec des applications compatibles TWAIN et WIA.

Button Manager

Button Manager est un logiciel utilitaire qui vous permet d'utiliser la touche [SCAN] de l'appareil pour numériser un document.

Acrobat Reader 5.0

Ce programme est utilisé pour afficher les manuels en ligne sur votre écran d'ordinateur. Pour installer Acrobat Reader, voir page 42 du présent manuel.

Sharpdesk

Sharpdesk est un environnement logiciel intégré qui permet la gestion aisée des documents et fichiers image ainsi que le lancement des applications.

Pilote de PC-FAX*1

Cet outil vous permet d'envoyer un fax depuis votre ordinateur vers un télécopieur via l'appareil (lorsque l'option fax est installée).

Manuel en ligne

Ce manuel au format PDF est affiché à l'aide de l'application Adobe Acrobat Reader. Spécifiez le chemin suivant pour afficher le manuel en ligne "Manuel d'utilisation (pour imprimante et scanner)" du CD-ROM. ("R" représente la lettre de votre lecteur de CD-ROM)

R:\Manual\French\AR_161_162_163.pdf

*1 Pour utiliser le pilote de PC-FAX, Internet Explorer 4.0 ou une version supérieure doit être installé(e) sur votre ordinateur.



La fonction scanner est uniquement disponible avec des ordinateurs fonctionnant sous Windows 98/Me/2000/XP et connectés à l'appareil à l'aide d'un câble USB. Si vous travaillez sous Windows 95/NT 4.0 ou êtes connecté par un câble parallèle, seule l'impression est disponible.

Software CD-ROM (2)

Ce CD-ROM contient une version minimale d'Internet Explorer 6.0 SP1. Pour la procédure d'installation, double-cliquez sur "Lisezmoi.txt" à la racine du "Software CD-ROM (2)" pour afficher le fichier Lisezmoi.

■ CD-ROM du kit d'extension réseau (AR-NB3)

Le kit d'extension réseau en option inclut les quatre CD-ROM suivants :

1. "Software CD-ROM (1)" fourni avec le kit d'extension réseau

- Pilotes PCL5e et PCL6 et pilote PS
- Printer Status Monitor
- Printer Administration Utility
- NICManager
- Pilote de PC-FAX
- Fichier PPD Macintosh

2. CD-ROM "Network Utilities"

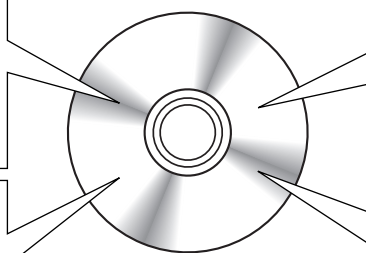
Ce CD-ROM contient des utilitaires permettant d'utiliser l'appareil en tant qu'imprimante réseau, ainsi qu'un manuel en ligne.

3. CD-ROM "Sharpdesk"

- Sharpdesk (Logiciel de gestion des documents d'ordinateur de bureau)
- Network Scanner Tool
- SHARP TWAIN AR/DM (pilote TWAIN)
- OmniPage Pro Trial (ScanSoft, inc.)

4. "Software CD-ROM (2)"

- Internet Explorer 6.0 SP1



1. "Software CD-ROM (1)" fourni avec le kit d'extension réseau

Ce CD-ROM contient un assistant d'installation permettant l'installation des logiciels suivants, ainsi que des manuels en ligne.

Pour la procédure d'installation du logiciel, voir page 20 du présent manuel.

Pilote d'imprimante

Contient les pilotes d'imprimante PCL5e et PCL6 et le pilote d'imprimante PS nécessaires à l'utilisation de ce produit.

Printer Status Monitor*1

Si vous utilisez l'imprimante dans un environnement réseau, des messages et des écrans vous permettent de contrôler l'état de l'imprimante.

Printer Administration Utility*1

Si vous utilisez l'imprimante dans un environnement réseau, cet utilitaire d'administration permet de configurer les réglages de l'imprimante et de contrôler l'imprimante depuis un ordinateur. (Cet utilitaire est utilisé par les administrateurs système.)

NICManager

Utilisez ce programme pour configurer et vérifier l'adresse IP lorsque l'appareil est connecté à un réseau.

Pilote de PC-FAX*2

Cet outil vous permet d'envoyer un fax depuis votre ordinateur vers un télécopieur via l'appareil (lorsque l'option fax est installée).

Acrobat Reader 5.0

Ce programme est utilisé pour afficher les manuels en ligne sur votre écran d'ordinateur.

Pour installer Acrobat Reader, voir page 42 du présent manuel.

Manuels en ligne

Les manuels au format PDF sont affichés à l'aide de l'application Adobe Acrobat Reader. Pour afficher les manuels en ligne du CD-ROM, spécifiez les chemins suivants. ("R" représente la lettre de votre lecteur de CD-ROM.)

- Pour l'imprimante réseau : R:\Manual\French\OnlineManual\AR_NB3_Prn.pdf
- Pour le scanner réseau : R:\Manual\French\OnlineManual\AR_NB3_Scn.pdf

*1 Pour utiliser Printer Status Monitor et Printer Administration Utility, l'appareil doit être connecté à un réseau.

*2 Pour utiliser le pilote de PC-FAX, Internet Explorer 4.0 ou une version supérieure doit être installé(e) sur votre ordinateur.

2. CD-ROM "Network Utilities"

Ce CD-ROM contient un manuel en ligne et des utilitaires permettant d'utiliser l'appareil en tant qu'imprimante réseau.

A lire avant utilisation (LISEZMOI) :

Ce manuel contient des informations sur le contenu du CD-ROM "Network Utilities", l'utilisation des utilitaires, l'affichage du manuel en ligne et les restrictions.

Carte réseau "Print Server Card" Configuration rapide :

Cet utilitaire de type assistant pour Windows 95, Windows 98, Windows Me, Windows NT 4.0, Windows 2000, Windows XP et Windows Server 2003 vous permet de configurer correctement le serveur d'impression.

Carte réseau "Print Server Card" Configuration standard :

Cet utilitaire installe et lance "NICManager" qui permet l'administration et la configuration des réglages avancés du serveur d'impression.

Manuel en ligne :

Ce manuel au format PDF décrit l'utilisation du CD-ROM "Network Utilities".

3. CD-ROM "Sharpdesk"

Sharpdesk est un environnement logiciel intégré qui permet la gestion aisée des documents et fichiers image ainsi que le lancement des applications.

Pour obtenir des informations sur le CD-ROM "Sharpdesk" et l'installation de Sharpdesk, consultez le "Guide d'installation de Sharpdesk" fourni avec le kit d'extension réseau.

Sharpdesk (Logiciel de gestion des documents d'ordinateur de bureau)

Sharpdesk est utilisé pour gérer des images numérisées depuis l'appareil et des fichiers créés sous différents logiciels.

Network Scanner Tool

Cet utilitaire vous permet d'utiliser la fonction "Numériser vers un poste de travail". L'utilitaire vous permet de configurer les réglages de réception d'images numérisées depuis l'appareil sur votre ordinateur. Vous pouvez paramétrer un lancement automatique de Sharpdesk lorsque votre ordinateur reçoit une image numérisée depuis l'appareil.

SHARP TWAIN AR/DM

Cet utilitaire permet d'acquérir des images en noir et blanc provenant d'une interface TWAIN sur des applications compatibles TWAIN.

OmniPage Pro Trial (ScanSoft, inc.)

Cet utilitaire vous permet de numériser du texte imprimé sur du papier et de convertir les données d'image en données texte au moyen d'un OCR (outil de reconnaissance de caractères).

4. "Software CD-ROM (2)"

Ce CD-ROM contient une version minimale d'Internet Explorer 6.0 SP1. Pour la procédure d'installation, double-cliquez sur "Lisezmoi.txt" à la racine du "Software CD-ROM (2)" pour afficher le fichier Lisezmoi.

Utilisation de l'appareil sous Macintosh

Pour utiliser l'appareil en tant qu'imprimante sous Macintosh, le kit d'extension PS3 (AR-PK1/N) doit être installé. Installez le fichier PPD permettant d'utiliser l'appareil en tant qu'imprimante inclus dans le "Software CD-ROM (1)" fourni avec le kit d'extension réseau (AR-NB3).

1. "Software CD-ROM (1)" fourni avec le kit d'extension réseau

Ce CD-ROM contient le logiciel permettant d'utiliser l'appareil sous Macintosh ainsi que les manuels en ligne "Manuel d'utilisation (pour imprimante réseau)" et "Manuel d'utilisation (pour scanner réseau)". Pour connaître la procédure d'installation du logiciel, voir page 32 du présent manuel.

Pour afficher les manuels en ligne du CD-ROM, double-cliquez sur l'icône du lecteur de CD-ROM, puis double-cliquez dans l'ordre suivant :

- Pour l'imprimante réseau : dossier [AR-NB3 Printer Manual] – dossier [French] – icône [Printer Manual]
- Pour le scanner réseau : dossier [AR-NB3 Scanner Manual] – dossier [French] – icône [Scanner Manual]

Fichier PPD

Ce fichier contient des informations d'imprimante nécessaires à l'impression.

Acrobat Reader 4,05

Ce programme est utilisé pour afficher les manuels en ligne sur votre écran d'ordinateur.

Pour installer Acrobat Reader, voir page 42 du présent manuel.



Le fichier PPD du "Software CD-ROM (1)" fourni avec le kit d'extension réseau ne peut pas être utilisé lorsque l'appareil est raccordé à votre ordinateur à l'aide d'un câble USB ou parallèle.

2. CD-ROM "Network Utilities"

Ce CD-ROM contient des utilitaires nécessaires à l'utilisation de l'appareil en tant qu'imprimante sous Macintosh.

PSC Setup Utility

Cet utilitaire vous permet de configurer les réglages réseau de l'appareil sous Macintosh.

Manuel en ligne

Ce manuel au format PDF décrit l'utilisation du CD-ROM "Network Utilities".

TABLE DES MATIERES

INTRODUCTION	1
● LICENCE D'UTILISATION DU LOGICIEL	1
● A PROPOS DES CD-ROM	2

1

INSTALLATION DU LOGICIEL (FOURNI AVEC L'APPAREIL)

AVANT L'INSTALLATION	7
● CONFIGURATION LOGICIELLE ET MATERIELLE REQUISE	7
● ENVIRONNEMENT D'INSTALLATION ET LOGICIELS UTILISABLES	7
INSTALLATION DU LOGICIEL	7
● INSTALLATION A L'AIDE DU PROGRAMME D'INSTALLATION	7
● METHODE D'INSTALLATION 1	8
● METHODE D'INSTALLATION 2	10
● METHODE D'INSTALLATION 3	12
● METHODE D'INSTALLATION 4	14
● UTILISATION DE L'APPAREIL EN TANT QU'IMPRIMANTE PARTAGEE VIA UN SERVEUR.....	16
CONFIGURATION DE BUTTON MANAGER.....	18
● WINDOWS XP	18
● WINDOWS 98/ME/2000	19

2

INSTALLATION DU LOGICIEL (POUR LES OPTIONS)

INSTALLATION POUR UNE CONNEXION RESEAU	20
---	-----------

CONFIGURATION SOUS WINDOWS

CONFIGURATION LOGICIELLE ET MATERIELLE REQUISE	21
PARAMETRAGE DE L'ADRESSE IP DE L'APPAREIL	21
INSTALLATION DU LOGICIEL	24
● INSTALLATION DU PILOTE D'IMPRIMANTE (INSTALLATION STANDARD)	24
● INSTALLATION PERSONNALISEE	26
● UTILISATION DE L'APPAREIL EN TANT QU'IMPRIMANTE PARTAGEE VIA UN SERVEUR.....	28
● INSTALLATION DES POLICES ECRAN PS	30
UTILISATION DU FICHIER PPD	31
● INSTALLATION DES INFORMATIONS DE POLICES RESIDENTES (uniquement lorsque le fichier PPD est installé sous Windows 95/98/Me)	31

CONFIGURATION SOUS MACINTOSH

CONFIGURATION LOGICIELLE ET MATERIELLE REQUISE	32
REGLAGES APPLE TALK.....	32
INSTALLATION DU FICHIER PPD	32
● INSTALLATION SOUS MAC OS X.....	32
● INSTALLATION SOUS MAC OS 8.6 A 9.2.2.....	34
● INSTALLATION DES POLICES ECRAN (MAC OS 8.6 - 9.2.2)	34
CONFIGURATION DU PILOTE D'IMPRIMANTE.....	35
● MAC OS X V10.2 A 10.4.....	35
● MAC OS X v10.1.5.....	37
● MAC OS 8.6 A 9.2.2	38

3

RESOLUTION DES PROBLEMES ET INFORMATIONS UTILES

GUIDE DE DEPANNAGE	39
CONFIGURATION DU PILOTE D'IMPRIMANTE (environnement Windows).....	42
INSTALLATION D'ACROBAT READER.....	42
VERIFICATION DE L'ADRESSE IP	43
CONFIGURATION LOGICIELLE ET MATERIELLE REQUISE	43
CONNEXION A UN ORDINATEUR	44
UTILISATION DE LA FONCTION DE TRANSMISSION DU PC-FAX (lorsque l'option fax est installée dans l'environnement Windows)	45

1

INSTALLATION DU LOGICIEL (FOURNI AVEC L'APPAREIL)

AVANT L'INSTALLATION

CONFIGURATION LOGICIELLE ET MATERIELLE REQUISE

Avant d'installer le logiciel, reportez-vous à la section "CONFIGURATION LOGICIELLE ET MATERIELLE REQUISE" à la page 43 pour vérifier que votre ordinateur a la configuration matérielle et logicielle requise.

ENVIRONNEMENT D'INSTALLATION ET LOGICIELS UTILISABLES

Les logiciels qui peuvent être installés diffèrent selon la version de votre système d'exploitation et le type de connexion à l'appareil.

	Pilote MFP		Button Manager	Sharpdesk	Pilote de PC-FAX
	Pilote d'imprimante	Pilote de scanner			
Windows 98/Me/2000/XP Connexion USB 2.0 *1	Disponible*2,3	Disponible	Disponible	Disponible	Disponible*5
Windows 95/98/Me/ NT 4.0/2000/XP Connexion parallèle		Non disponible	Non disponible	Disponible*4	Non disponible

*1 Windows 98/Me ne prend pas en charge la connexion USB 2.0. Il est possible d'utiliser une connexion USB 2.0 sous Windows 98/Me, mais la performance sera la même qu'avec USB 1.1. La vitesse d'impression correspondant aux spécifications USB 2.0 ne peut être atteinte que si votre ordinateur fonctionne sous Windows 2000/XP, si vous utilisez un câble compatible USB 2.0 et si le câble est connecté à un port USB 2.0 sur votre ordinateur. Si la connexion est assurée au moyen d'un plot, celui-ci doit prendre en charge le standard USB 2.0.

La connexion USB 2.0 (Haute vitesse) peut être utilisée lorsque la carte double fonction est installée.

*2 Si l'appareil est connecté à l'aide d'un câble parallèle, la fenêtre d'état de l'impression n'est disponible que si le port parallèle est en mode ECP.

*3 Le pilote d'imprimante installé diffère selon le type de connexion entre l'appareil et votre ordinateur.

*4 En cas de connexion à l'aide d'un câble parallèle, vous pouvez installer Sharpdesk, mais la fonction scanner n'est pas disponible. Windows 95/98FE et Windows NT 4.0 ne sont pas pris en charge.

*5 Le pilote ne peut être utilisé que lorsque l'option fax est installée. De plus, Internet Explorer 4.0 ou une version supérieure doit être installé(e) sur votre ordinateur.

INSTALLATION DU LOGICIEL



- La fonction scanner est disponible uniquement si vous utilisez un câble USB.
- Si un message d'erreur s'affiche, suivez les instructions à l'écran pour résoudre le problème. Une fois le problème résolu, la procédure d'installation se poursuit. Selon le problème rencontré, il vous faudra éventuellement quitter le programme d'installation. Dans ce cas, cliquez sur le bouton [Annuler] pour quitter le programme d'installation, puis reprenez l'installation du logiciel depuis le début après avoir résolu le problème.
- Lors de l'installation de Sharpdesk, si Internet Explorer 5.5 ou une version supérieure n'est pas installé sur votre ordinateur, consultez la procédure d'installation d'Internet Explorer du fichier Lisezmoi (Lisezmoi.txt) à la racine du "Software CD-ROM (2)". Si vous installez Sharpdesk seulement après l'installation d'Internet Explorer (par exemple, lorsque les autres composants ont déjà été installés), effectuez une installation personnalisée (suivez les étapes 2 à 7 de la section "METHODE D'INSTALLATION 2", puis n'installez que Sharpdesk aux étapes 11 et 12).

INSTALLATION A L'AIDE DU PROGRAMME D'INSTALLATION

Les logiciels installés et les étapes d'installation varient selon la version de Windows en cours de fonctionnement et le type de connexion de votre ordinateur. Reportez-vous au tableau suivant pour connaître la procédure correspondant à votre environnement.

Version Windows Type de connexion	Windows XP	Windows 2000/98/Me	Windows 95/NT 4.0
Connexion par câble USB* (installation standard)	METHODE D'INSTALLATION 1 (pages 8 à 9)		
Connexion par câble USB* (installation personnalisée)	METHODE D'INSTALLATION 2 (pages 10 à 11)	METHODE D'INSTALLATION 3 (pages 12 à 13)	
Connexion par câble parallèle (installation personnalisée)		METHODE D'INSTALLATION 4 (pages 14 à 15)	

* Windows 95 et Windows NT 4.0 ne sont pas pris en charge.

METHODE D'INSTALLATION 1

Utilisez cette procédure pour installer le logiciel dans les environnement suivants :

1. L'imprimante est connectée par câble USB.
2. Version de Windows : Windows 98/Windows Me/Windows 2000*/Windows XP*

La procédure suivante utilise Windows XP en exemple. Réalisez les mêmes étapes pour installer le logiciel sur d'autres systèmes d'exploitation.



* Pour installer le logiciel, vous devez avoir les droits administrateur.

Installation standard (uniquement par câble USB)

La procédure d'installation standard du logiciel est expliquée ci-dessous.

La procédure d'installation standard est normalement utilisée lorsque l'appareil est connecté par un câble USB et lorsque vous souhaitez installer les composants logiciels.



Si l'appareil est utilisé en tant qu'imprimante partagée via un serveur ou est connecté à l'aide d'un câble parallèle et si vous souhaitez installer certains composants, sélectionnez "Installation personnalisée". (Pages 10 à 17)

1 Vérifiez que le câble USB n'est pas connecté à l'appareil.

Si le câble est branché, une fenêtre Plug and Play s'affiche. Dans ce cas, cliquez sur le bouton [Annuler] pour fermer la fenêtre et débranchez le câble.



La connexion du câble s'effectuera au cours de l'étape 9.

2 Insérez dans votre lecteur de CD-ROM le "SOFTWARE CD-ROM (1)" fourni avec l'appareil.

3 Cliquez sur le bouton [Démarrer], sélectionnez [Poste de travail] (), puis double-cliquez sur l'icône [CD-ROM] ().

Sous Windows 98/Me/2000, double-cliquez sur [Poste de travail], puis sur l'icône [CD-ROM].

4 Double-cliquez sur l'icône [Setup] ().



Si la fenêtre de sélection de la langue s'affiche après avoir double-cliqué sur l'icône [Setup], sélectionnez la langue de votre choix et cliquez sur [Suivant]. (La langue est normalement sélectionnée automatiquement.)

5 La fenêtre "ACCORD DE LICENCE" s'affiche. Vérifiez que vous comprenez le contenu de la licence d'utilisation du logiciel, puis cliquez sur le bouton [Oui].

6 Lisez le message s'affichant dans la fenêtre "Bienvenue", puis cliquez sur le bouton [Suivant].

7 Cliquez sur le bouton [Standard].

Les composants logiciels suivants s'installent automatiquement après l'affichage du message "Integrated Installer prépare...". Suivez les instructions à l'écran.

- Pilote MFP
- Button Manager
- Sharpdesk



8 Lorsque l'écran "Démarrage de l'installation" s'affiche, cliquez sur [Fermer].

Cliquez sur le bouton [OK] dans la boîte de dialogue lorsque le message "Branchez maintenant le câble d'interface entre la machine multi-fonctions et le PC." s'affiche.



Si vous utilisez Windows 2000/XP

Si un message d'avertissement relatif à la signature numérique ou test du logo Windows s'affiche, veuillez à cliquer sur le bouton [Continuer] ou [Oui].



A la fin de l'installation, il est possible que vous receviez un message vous invitant à redémarrer votre ordinateur. Si ce message s'affiche, cliquez sur le bouton [Oui] pour redémarrer votre ordinateur.

9 Connectez l'appareil à votre ordinateur à l'aide d'un câble USB. (Page 44)

Assurez-vous que la machine est sous tension. L'appareil est détecté et une fenêtre Plug and Play s'affiche. Suivez les instructions à l'écran.



• Si le message suivant s'affiche à l'écran de votre ordinateur, fermez-le.



Une fenêtre "PERIPHERIQUE USB A HAUT DEBIT" s'affiche alors. Fermez cette fenêtre. Ce message s'affiche si le mode USB 2.0 de l'appareil n'est pas paramétré sur "Haute vitesse". Pour obtenir des informations sur la commutation du mode USB 2.0, consultez le "Manuel du responsable".

• Si vous utilisez Windows 2000/XP

Si un message d'avertissement relatif à la signature numérique ou test du logo Windows s'affiche, veuillez à cliquer sur le bouton [Continuer] ou [Oui].



Si la carte double fonction est installée, le pilote d'imprimante "AR-XXXX (EB)" et le pilote de scanner sont installés.

L'installation est terminée.

- Après l'installation du pilote de la machine multi-fonctions, reportez-vous à la section "CONFIGURATION DU PILOTE D'IMPRIMANTE (environnement Windows)" (page 42) pour configurer les réglages du pilote d'imprimante.
- Après l'installation de Button Manager, reportez-vous à la section "CONFIGURATION DE BUTTON MANAGER" (page 18) pour configurer Button Manager.

METHODE D'INSTALLATION 2

Utilisez cette procédure pour installer le logiciel dans les environnement suivants :

1. L'imprimante est connectée par câble USB ou câble parallèle.
2. Version de Windows : Windows XP



Pour installer ce logiciel, vous devez avoir les droits administrateur.

Installation personnalisée

Les méthodes d'installation 2 à 4 sont des installations personnalisées du logiciel. Si l'appareil est utilisé en tant qu'imprimante partagée via un serveur ou est connecté à l'aide d'un câble parallèle et si vous souhaitez n'installer que les composants logiciels requis, sélectionnez "Installation personnalisée".

1 Vérifiez que le câble USB ou parallèle n'est pas connecté à l'appareil et à votre ordinateur.

Si le câble est branché, une fenêtre Plug and Play s'affiche. Dans ce cas, cliquez sur le bouton [Annuler] pour fermer la fenêtre et débranchez le câble.



La connexion du câble s'effectuera au cours de l'étape 14.

2 Insérez dans votre lecteur de CD-ROM le "SOFTWARE CD-ROM (1)" fourni avec l'appareil.

3 Cliquez sur le bouton [Démarrer], sélectionnez [Poste de travail] (), puis double-cliquez sur l'icône [CD-ROM] ().

4 Double-cliquez sur l'icône [Setup] ().



Si la fenêtre de sélection de la langue s'affiche après avoir double-cliqué sur l'icône [Setup], sélectionnez la langue de votre choix et cliquez sur [Suivant]. (La langue est normalement sélectionnée automatiquement.)

5 La fenêtre "ACCORD DE LICENCE" s'affiche. Vérifiez que vous comprenez le contenu de la licence d'utilisation du logiciel, puis cliquez sur le bouton [Oui].

6 Lisez le message s'affichant dans la fenêtre "Bienvenue", puis cliquez sur le bouton [Suivant].

7 Cliquez sur le bouton [Client].



8 Si vous souhaitez installer le pilote de la machine multi-fonctions, cliquez sur le bouton [Contrôleur MFP(Imprimante et Scanner)].

Pour afficher les informations du logiciel, cliquez sur le bouton [Affichage LISEZMOI].



9 Cliquez sur le bouton [Suivant].

- 10 Les fichiers requis pour l'installation du pilote de la machine multi-fonctions sont copiés (si "Contrôleur MFP" a été sélectionné à l'étape 8).**
Suivez les instructions à l'écran.

Si l'on vous demande quelle est la connexion de l'imprimante, sélectionnez [Connectée à cet ordinateur] et cliquez sur le bouton [Suivant].



Si un message d'avertissement relatif au test du logo Windows s'affiche pendant la copie des fichiers du pilote de la machine multi-fonctions (il est possible que le message d'avertissement s'affiche plusieurs fois), veuillez à cliquer sur le bouton [Continuer].

Lorsque "L'installation du logiciel hôte SHARP est terminée" s'affiche, cliquez sur [OK].

- 11 Si vous souhaitez installer Button Manager, Sharpdesk ou le pilote de PC-FAX, cliquez sur le bouton [Logiciel utilitaire] à l'étape 8.**

- 12 Cliquez sur le bouton [Button Manager], [Sharpdesk] ou [Pilote de PC-FAX].**
Pour afficher les informations du logiciel, cliquez sur le bouton [Affichage LISEZMOI].
Suivez les instructions à l'écran.



- Si vous utilisez un câble parallèle, ne sélectionnez pas "Button Manager" ou "Pilote de PC-FAX". Ces fonctions ne sont pas prises en charge en cas de connexion à l'aide d'un câble parallèle.
- Lorsqu'un message vous invite à connecter le câble USB, cliquez sur le bouton [OK]. Pour en savoir plus sur les logiciels qui peuvent être installés, reportez-vous à la section "ENVIRONNEMENT D'INSTALLATION ET LOGICIELS UTILISABLES" (page 7).

- 13 Cliquez sur le bouton [Fermer].**



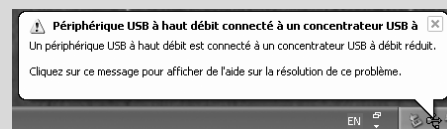
A la fin de l'installation, il est possible que vous receviez un message vous invitant à redémarrer votre ordinateur. Dans ce cas, cliquez sur [Oui] pour redémarrer votre ordinateur.

- 14 Connectez l'appareil à votre ordinateur à l'aide d'un câble d'interface. (Page 44)**

- Si vous utilisez un câble USB, vérifiez que l'appareil est sous tension, puis connectez le câble.
- Si vous utilisez un câble parallèle, mettez l'appareil et l'ordinateur hors tension, puis connectez le câble. Mettez sous tension l'appareil, puis votre ordinateur. L'appareil est détecté et une fenêtre Plug and Play s'affiche. Si vous n'utilisez pas de câble parallèle, passez à l'étape 16.



Si le message suivant s'affiche à l'écran de votre ordinateur, fermez-le.



- Une fenêtre "PERIPHERIQUE USB A HAUT DEBIT" s'affiche alors. Fermez cette fenêtre.
- Ce message s'affiche si le mode USB de l'appareil n'est pas paramétré sur "Haute vitesse". Pour obtenir des informations sur la commutation du mode USB 2.0, consultez le "Manuel du responsable".

- 15 L'installation du pilote d'imprimante commence. (uniquement par câble USB).**

L'entrée "SHARP AL-XXXX" s'affiche dans la boîte de dialogue "Assistant nouveau matériel trouvé". Sélectionnez [Installation automatique du logiciel (recommandée)], cliquez sur le bouton [Suivant] et suivez les instructions à l'écran.



Si un message d'avertissement relatif au test du logo Windows s'affiche, veuillez à cliquer sur le bouton [Continuer].

- 16 L'installation du pilote d'imprimante commence.**

L'entrée "SHARP AL-XXXX" s'affiche dans la boîte de dialogue "Assistant nouveau matériel trouvé". Sélectionnez [Installation automatique du logiciel (recommandée)], cliquez sur le bouton [Suivant] et suivez les instructions à l'écran.



Si un message d'avertissement relatif au test du logo Windows s'affiche, veuillez à cliquer sur le bouton [Continuer].



Si la carte double fonction est installée, le pilote d'imprimante "AR-XXXX (EB)" et le pilote de scanner sont installés.

L'installation est terminée.

- Si le pilote de la machine multi-fonctions est installé, reportez-vous à la section "CONFIGURATION DU PILOTE D'IMPRIMANTE (environnement Windows)" (page 42) pour configurer les réglages du pilote d'imprimante.
- Si Button Manager est installé, reportez-vous à la section "CONFIGURATION DE BUTTON MANAGER" (page 18) pour configurer Button Manager.
- Si le pilote de PC-FAX est installé, reportez-vous à la section "UTILISATION DE LA FONCTION DE TRANSMISSION DU PC-FAX (lorsque l'option fax est installée dans l'environnement Windows)" (page 45).

METHODE D'INSTALLATION 3

Utilisez cette procédure pour installer le logiciel dans les environnement suivants :

1. L'imprimante est connectée par câble USB.
2. Version de Windows : Windows 98/Windows Me/Windows 2000*



* Pour installer ce logiciel, vous devez avoir les droits administrateur.

1 Vérifiez que le câble USB n'est pas connecté à l'appareil.

Si le câble est branché, une fenêtre Plug and Play s'affiche. Dans ce cas, cliquez sur le bouton [Annuler] pour fermer la fenêtre et débranchez le câble.



La connexion du câble s'effectuera au cours de l'étape 11.

2 Insérez dans votre lecteur de CD-ROM le "SOFTWARE CD-ROM (1)" fourni avec l'appareil.

3 Double-cliquez sur [Poste de travail], puis sur l'icône [CD-ROM].

4 Suivez les étapes 4 à 7 de "METHODE D'INSTALLATION 2".

5 Si vous souhaitez installer le pilote de la machine multi-fonctions, cliquez sur le bouton [Contrôleur MFP(Imprimante et Scanner)].

Pour afficher les informations du logiciel, cliquez sur le bouton [Affichage LISEZMOI].



7 Les fichiers requis pour l'installation du pilote de la machine multi-fonctions sont copiés (si "Contrôleur MFP" a été sélectionné à l'étape 5).

Suivez les instructions à l'écran.

Si l'on vous demande quelle est la connexion de l'imprimante, sélectionnez [Connectée à cet ordinateur] et cliquez sur le bouton [Suivant].



Lorsque l'écran de sélection de l'interface apparaît, sélectionnez [USB].



Si vous utilisez Windows 2000

Si un message d'avertissement concernant la signature numérique s'affiche sous Windows 2000 pendant la copie des fichiers du pilote de la machine multi-fonctions (il est possible que le message d'avertissement s'affiche plusieurs fois), veuillez à cliquer sur le bouton [Continuer].

Lorsque "L'installation du pilote de la machine multi-fonctions est terminée." s'affiche, cliquez sur [OK].

6 Cliquez sur le bouton [Suivant].

8 Si vous souhaitez installer Button Manager, Sharpdesk ou le pilote de PC-FAX, cliquez sur le bouton [Logiciel utilitaire] à l'étape 5.

Si vous ne souhaitez installer aucun des composants logiciels ci-dessus, passez à l'étape 10.

9 Cliquez sur le bouton [Button Manager], [Sharpdesk] ou [Pilote de PC-FAX].

- Pour afficher les informations du logiciel, cliquez sur le bouton [Affichage L'ISEZMOI].
- Suivez les instructions à l'écran.

10 Cliquez sur le bouton [Fermer].



A la fin de l'installation, il est possible que vous receviez un message vous invitant à redémarrer votre ordinateur. Dans ce cas, cliquez sur [Oui] pour redémarrer votre ordinateur.

11 Connectez l'appareil à votre ordinateur à l'aide d'un câble USB. (Page 44)

Assurez-vous que la machine est sous tension. L'appareil est détecté et une fenêtre Plug and Play s'affiche. Suivez les instructions à l'écran.



Si vous utilisez Windows 2000

Si un message d'erreur concernant la signature numérique s'affiche, veuillez à cliquer sur le bouton [Oui].



Si la carte double fonction est installée, le pilote d'imprimante "AR-XXXX (EB)" et le pilote de scanner sont installés.

L'installation est terminée.

- Si le pilote de la machine multi-fonctions est installé, reportez-vous à la section "CONFIGURATION DU PILOTE D'IMPRIMANTE (environnement Windows)" (page 42) pour configurer les réglages du pilote d'imprimante.
- Si Button Manager est installé, reportez-vous à la section "CONFIGURATION DE BUTTON MANAGER" (page 18) pour configurer Button Manager.
- Si le pilote de PC-FAX est installé, reportez-vous à la section "UTILISATION DE LA FONCTION DE TRANSMISSION DU PC-FAX (lorsque l'option fax est installée dans l'environnement Windows)" (page 45).

METHODE D'INSTALLATION 4

Utilisez cette procédure pour installer le logiciel dans les environnement suivants :

1. L'imprimante est connectée par câble parallèle.
2. Version de Windows : Windows 95/Windows 98/Windows Me/Windows NT 4.0*/Windows 2000*



* Pour installer ce logiciel, vous devez avoir les droits administrateur.

1 Avant de commencer, vérifiez que le câble parallèle n'est pas connecté à l'appareil et à votre ordinateur.

Si le câble est branché, une fenêtre Plug and Play s'affiche. Dans ce cas, cliquez sur le bouton [Annuler] pour fermer la fenêtre et débranchez le câble.



La connexion du câble s'effectuera au cours de l'étape 17.

2 Insérez dans votre lecteur de CD-ROM le "SOFTWARE CD-ROM (1)" fourni avec l'appareil.

3 Double-cliquez sur [Poste de travail], puis sur l'icône [CD-ROM].

4 Suivez les étapes 4 à 7 de "METHODE D'INSTALLATION 2".

5 Si vous souhaitez installer le pilote de la machine multi-fonctions, cliquez sur le bouton [Contrôleur MFP(Imprimante et Scanner)].

Pour afficher les informations du logiciel, cliquez sur le bouton [Affichage LISEZMOI].



7 L'installation du pilote de la machine multi-fonctions (pilote d'imprimante) commence (si "Contrôleur MFP" a été sélectionné à l'étape 5).

Suivez les instructions à l'écran. Si vous utilisez Windows 95/NT 4.0, passez à l'étape 10.

8 Si l'on vous demande quelle est la connexion de l'imprimante, sélectionnez [Connectée à cet ordinateur] et cliquez sur le bouton [Suivant].



9 Lorsque l'écran de sélection de l'interface apparaît, sélectionnez [Parallèle] et cliquez sur le bouton [Suivant].



6 Cliquez sur le bouton [Suivant].

10 Sélectionnez le port d'imprimante, puis cliquez sur le bouton [Suivant].

Sélectionnez [LPT1] pour le port d'imprimante.



Si l'option [LPT1] n'est pas disponible, cela signifie qu'une autre imprimante ou qu'un autre périphérique utilise le port [LPT1]. Dans ce cas, poursuivez l'installation, et une fois l'installation terminée, modifiez le réglage du port de sorte que l'appareil puisse utiliser le port [LPT1]. Cette procédure est expliquée dans "Une autre imprimante utilise le port parallèle (via un câble parallèle)" (page 41).

11 Lors de la sélection du pilote d'imprimante à installer, sélectionnez le pilote d'imprimante approprié en fonction de l'installation ou non de la carte double fonction, puis cliquez sur le bouton [Suivant].

Si la carte double fonction n'est pas installée, veuillez à sélectionner [Pour modèle standard].



Si la carte double fonction n'est pas installée et si vous sélectionnez le pilote d'imprimante pour la carte double fonction, l'impression est impossible.

12 Lorsque la fenêtre de sélection du modèle s'affiche, sélectionnez le nom du modèle de votre appareil et cliquez sur [Suivant].

13 Cliquez sur le bouton [Oui].

14 Lorsque "L'installation du pilote de la machine multi-fonctions est terminée." s'affiche, cliquez sur [OK].

15 Si vous souhaitez installer Sharpdesk, cliquez sur le bouton [Logiciel utilitaire] à l'étape 5.

Si vous ne souhaitez pas installer Sharpdesk, passez à l'étape 18.



Sous Windows 95/NT 4.0, le bouton [Logiciel utilitaire] n'existe pas.

16 Cliquez sur le bouton [Sharpdesk].

- Pour afficher les informations du logiciel, cliquez sur le bouton [Affichage LISEZMOI].
- Suivez les instructions à l'écran.



- Sous Windows 95/NT 4.0, le bouton [Button Manager] et le bouton [Pilote de PC-FAX] n'existent pas.
- Sous Windows 98/Me/2000, ne sélectionnez pas le bouton [Button Manager] ou le bouton [Pilote de PC-FAX] (Button Manager et le pilote de PC-FAX ne sont pas pris en charge en cas de connexion à l'aide d'un câble parallèle).

17 Lorsque l'écran "Démarrage de l'installation" s'affiche, cliquez sur [Fermer].

Cliquez sur le bouton [OK] dans la boîte de dialogue lorsque le message "Branchez maintenant le câble d'interface entre la machine multi-fonctions et le PC." s'affiche.



A la fin de l'installation, il est possible que vous receviez un message vous invitant à redémarrer votre ordinateur. Dans ce cas, cliquez sur [Oui] pour redémarrer votre ordinateur.

18 Mettez l'appareil et votre ordinateur hors tension, et connectez l'appareil à votre ordinateur à l'aide du câble parallèle. (Page 44)

Une fois que l'appareil est connecté à votre ordinateur, mettez l'appareil sous tension et allumez votre ordinateur.

L'installation est terminée.

Si le pilote de la machine multi-fonctions est installé, reportez-vous à la section "CONFIGURATION DU PILOTE D'IMPRIMANTE (environnement Windows)" (page 42) pour configurer les réglages du pilote d'imprimante.

UTILISATION DE L'APPAREIL EN TANT QU'IMPRIMANTE PARTAGEE VIA UN SERVEUR

L'appareil peut être utilisé comme imprimante partagée dans un environnement réseau Windows 95/98/Me/NT 4.0/2000/XP. Notez que l'environnement réseau Windows doit être déjà établi.

Suivez la procédure ci-dessous pour installer le pilote d'imprimante sur l'ordinateur client.

Demandez à votre administrateur réseau le nom du serveur et le nom de l'imprimante sur le réseau.



Pour la procédure de configuration des réglages sur le serveur d'impression, consultez le "Manuel d'utilisation (pour imprimante et scanner)".
Le "serveur d'impression" évoqué ici est un ordinateur qui est connecté à l'appareil et les "clients" sont d'autres ordinateurs connectés au même réseau que le serveur d'impression.

1 Insérez dans votre lecteur de CD-ROM le "SOFTWARE CD-ROM (1)" fourni avec l'appareil.

2 Cliquez sur le bouton [Démarrer], sélectionnez [Poste de travail] (), puis double-cliquez sur l'icône [CD-ROM] ().
Sous Windows 95/98/Me/NT 4.0/2000, double-cliquez sur [Poste de travail], puis sur l'icône [CD-ROM].

3 Suivez les étapes 4 à 7 de "METHODE D'INSTALLATION 2".

4 Cliquez sur le bouton [Contrôleur MFP(Imprimante et Scanner)].

Pour afficher les informations du logiciel, cliquez sur le bouton [Affichage LISEZMOI].



5 Cliquez sur le bouton [Suivant].

6 Les fichiers requis pour l'installation du pilote de la machine multi-fonctions sont copiés (si "Contrôleur MFP" a été sélectionné à l'étape 4.).

Suivez les instructions à l'écran.

Si l'on vous demande quelle est la connexion de l'imprimante, sélectionnez [Connectée via le réseau] et cliquez sur le bouton [Suivant].



7 Si l'on vous demande de sélectionner le port d'imprimante à utiliser, cliquez sur le bouton [Ajouter port réseau].



8 Sélectionnez l'imprimante réseau qui est partagée et cliquez sur le bouton [OK].



Demandez à votre administrateur réseau le nom du serveur et le nom de l'imprimante sur le réseau.

9 Dans la fenêtre de sélection du port d'imprimante, vérifiez l'imprimante réseau qui est partagée et cliquez sur le bouton [Suivant].

10 Lorsque la fenêtre de sélection du modèle s'affiche, sélectionnez le nom du modèle de votre appareil et cliquez sur [Suivant].

Suivez les instructions à l'écran.



Si vous utilisez Windows 2000/XP.

Si un message d'avertissement relatif à la signature numérique ou test du logo Windows s'affiche, veuillez à cliquer sur le bouton [Continuer] ou [Oui].

11 Cliquez sur le bouton [Fermer].

L'installation est terminée.

CONFIGURATION DE BUTTON MANAGER

Button Manager est un logiciel qui fonctionne avec le pilote du scanner pour permettre la numérisation à partir du tableau de bord de l'appareil.

Pour pouvoir numériser en utilisant le tableau de bord de l'appareil, Button Manager doit être relié au destinataire qui s'affiche. Suivez les étapes ci-dessous pour relier Button Manager aux événements scanner de l'appareil.



Si les ordinateurs sont connectés aux deux ports USB de l'appareil, des réglages Button Manager séparés sont requis pour USB-1 et USB-2. (lorsque la carte double fonction est installée.)

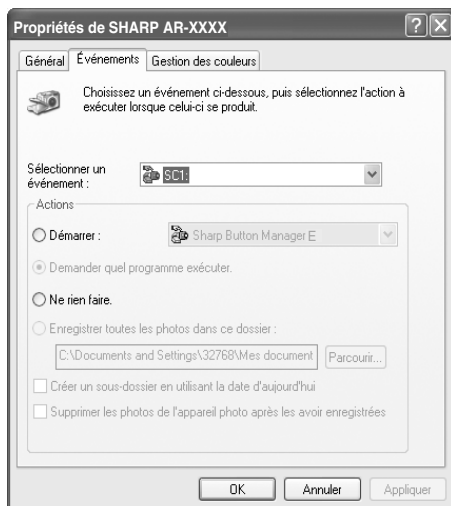
WINDOWS XP

1 Cliquez sur le bouton [Démarrer], sélectionnez [Panneau de configuration], puis [Imprimantes et autres périphériques] et cliquez sur [Scanneurs et appareils photos].

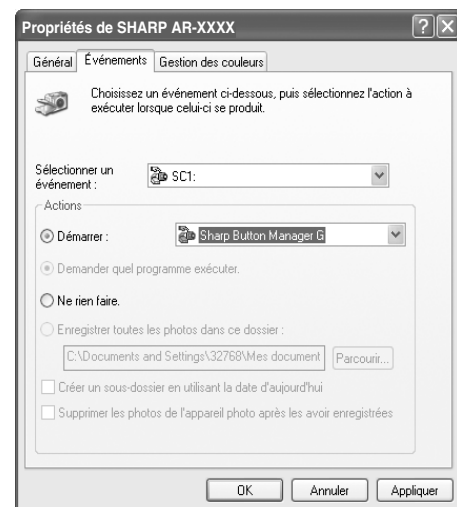
2 Cliquez sur l'icône [SHARP AR-XXXX] et sélectionnez [Propriétés] dans le menu [Fichier].

3 Dans la boîte de dialogue [Propriétés], activez l'onglet [Événements].

4 Sélectionnez [SC1:] dans le menu déroulant "Sélectionner un événement".



5 Sélectionnez [Démarrer], puis [Sharp Button Manager G] dans le menu déroulant.



6 Cliquez sur [Appliquer].

7 Répétez les étapes 4 à 6 pour relier Button Manager aux menus [SC2:] à [SC6:].

- Sélectionnez [SC2:] dans le menu déroulant "Sélectionner un événement". Sélectionnez [Démarrer], sélectionnez [Sharp Button Manager G] dans le menu déroulant, puis cliquez sur le bouton [Appliquer]. Répétez la procédure pour chaque menu jusqu'au menu [SC6:].
- Une fois la configuration terminée, cliquez sur [OK] pour fermer la fenêtre.

Button Manager est désormais relié aux destinataires de numérisation de l'appareil SC1 à SC6.

- Vous pouvez modifier les paramètres de numérisation pour chaque destination de numérisation, SC1 à SC6, au moyen de la fenêtre de configuration de Button Manager.
- Pour connaître les réglages par défaut des destinataires SC1 à SC6 et les procédures de configuration des réglages de Button Manager, reportez-vous aux sections "NUMERISATION A PARTIR DES TOUCHES DE LA MACHINE" et "CONFIGURATION DU GESTIONNAIRE DE DESTINATIONS" du "Manuel d'utilisation (pour imprimante et scanner)" du "Software CD-ROM (1)" fourni avec l'appareil.

WINDOWS 98/ME/2000

1 Cliquez sur le bouton [Démarrer], sélectionnez [Paramètres], puis cliquez sur [Panneau de configuration].

2 Double-cliquez sur l'icône [Scanneurs et appareils photo].



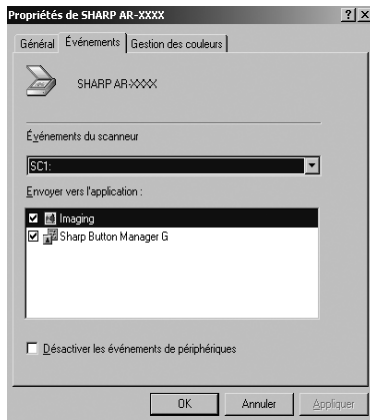
Si l'icône [Scanneurs et appareils photo] ne s'affiche pas sous Windows Me, cliquez sur [Afficher toutes les options du panneau de configuration].

3 Sélectionnez [SHARP AR-XXXX], puis cliquez sur le bouton [Propriétés].

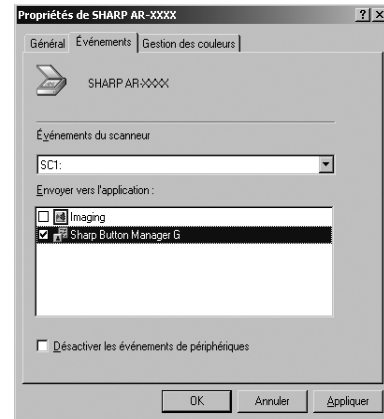
Sous Windows Me, cliquez avec le bouton droit de la souris sur [SHARP AR-XXXX], puis cliquez sur [Propriétés] dans le menu qui apparaît.

4 Dans la boîte de dialogue [Propriétés], activez l'onglet [Événements].

5 Sélectionnez [SC1:] dans le menu déroulant "Événements du scanner".



6 Sélectionnez [Sharp Button Manager G] dans "Envoyer vers l'application".



Si d'autres applications sont affichées, décochez les cases à cocher correspondantes. Seul Button Manager doit être sélectionné.

7 Cliquez sur [Appliquer].

8 Répétez les étapes 5 à 7 pour relier Button Manager aux menus [SC2:] à [SC6:].

- Sélectionnez [SC2:] dans le menu déroulant "Événements du scanner". Sélectionnez [Sharp Button Manager G] dans "Envoyer vers l'application", puis cliquez sur le bouton [Appliquer]. Répétez la procédure pour chaque destination de numérisation jusqu'au menu [SC6:].
- Une fois la configuration terminée, cliquez sur [OK] pour fermer la fenêtre.



Sous Windows 2000, redémarrez votre ordinateur.

Button Manager est désormais relié aux destinations de numérisation de l'appareil SC1 à SC6.

- Vous pouvez modifier les paramètres de numérisation pour chaque destination de numérisation, SC1 à SC6, au moyen de la fenêtre de configuration de Button Manager.
- Pour connaître les réglages par défaut des destinations SC1 à SC6 et les procédures de configuration des réglages de Button Manager, reportez-vous aux sections "NUMERISATION A PARTIR DES TOUCHES DE LA MACHINE" et "CONFIGURATION DU GESTIONNAIRE DE DESTINATIONS" du "Manuel d'utilisation (pour imprimante et scanner)" du "Software CD-ROM (1)" fourni avec l'appareil.

2

INSTALLATION DU LOGICIEL (POUR LES OPTIONS)

INSTALLATION POUR UNE CONNEXION RESEAU

Les procédures d'installation du logiciel lorsque l'appareil est utilisé en tant qu'imprimante réseau à l'aide du kit d'extension réseau en option (AR-NB3) sont décrites dans ce chapitre. Reportez-vous au tableau suivant pour connaître la procédure d'installation à suivre si vous travaillez sous Windows (réseau TCP/IP) ou Macintosh.

Système d'exploitation	Procédure à suivre
Windows	(1) PARAMETRAGE DE L'ADRESSE IP DE L'APPAREIL (page 21) (2) INSTALLATION DU LOGICIEL (page 24)
Macintosh	(1) INSTALLATION DU FICHIER PPD (page 32) (2) CONFIGURATION DU PILOTE D'IMPRIMANTE (page 35)

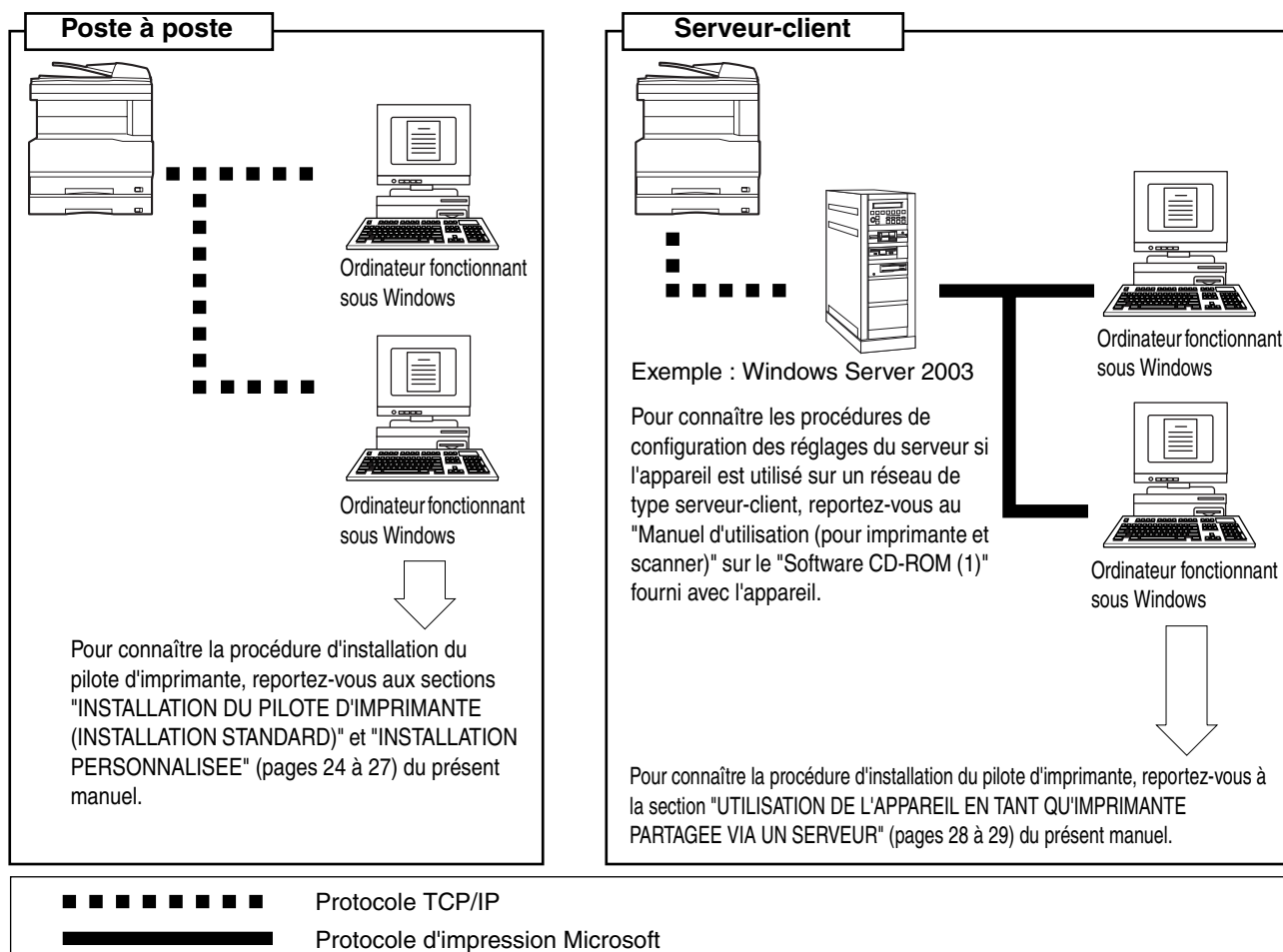
A propos des environnements réseau

Il existe plusieurs types d'environnements réseau. Les environnements types incluent ce qui suit :

- Environnement réseau Windows
- Environnement réseau NetWare
- Environnement réseau UNIX
- Environnement réseau Macintosh

Ce manuel explique les connexions poste à poste et réseau client-serveur dans un environnement Windows. Si l'appareil est utilisé dans un environnement réseau différent, reportez-vous au manuel en ligne (Manuel de l'utilisateur de la carte réseau "Print Server Card") sur le CD-ROM "Network Utilities".

Exemples de connexion au réseau



CONFIGURATION SOUS WINDOWS

CONFIGURATION LOGICIELLE ET MATERIELLE REQUISE

Avant d'installer le logiciel, reportez-vous à la section "CONFIGURATION LOGICIELLE ET MATERIELLE REQUISE" à la page 43 pour vérifier que votre ordinateur a la configuration matérielle et logicielle requise.

PARAMETRAGE DE L'ADRESSE IP DE L'APPAREIL



Avant d'installer le pilote d'imprimante, veillez à paramétrer l'adresse IP de l'appareil. Demandez à votre administrateur réseau l'adresse IP, le masque de sous-réseau ainsi que la passerelle par défaut à entrer. **Si un serveur DHCP attribue automatiquement une adresse IP à l'appareil, la procédure suivante est inutile.** (Pour vérifier l'adresse IP attribuée à l'appareil par le serveur DHCP, reportez-vous à la section "VERIFICATION DE L'ADRESSE IP" (page 43).)



Si l'appareil fonctionne sous DHCP, l'adresse IP de l'appareil peut être modifiée automatiquement. L'impression devient alors impossible. Dans ce cas, utilisez un serveur WINS ou n'utilisez pas l'appareil sous DHCP.

1 Vérifiez que le câble réseau est connecté à l'appareil, puis mettez l'appareil sous tension.

2 Insérez le "Software CD-ROM (1)" du kit d'extension réseau dans le lecteur de CD-ROM de votre ordinateur.

3 Cliquez sur le bouton [Démarrer], sélectionnez [Poste de travail] (), puis double-cliquez sur l'icône [CD-ROM] ().

Sous Windows 95/98/Me/NT 4.0/2000, double-cliquez sur [Poste de travail], puis sur l'icône [CD-ROM].

4 Double-cliquez sur l'icône [Setup] ().



Si la fenêtre de sélection de la langue s'affiche après avoir double-cliqué sur l'icône [Setup], sélectionnez la langue de votre choix et cliquez sur [Suivant]. (La langue est normalement sélectionnée automatiquement.)

5 La fenêtre "ACCORD DE LICENCE" s'affiche. Vérifiez que vous comprenez le contenu de la licence d'utilisation du logiciel, puis cliquez sur le bouton [Oui].

6 Lisez le message s'affichant dans la fenêtre "Bienvenue", puis cliquez sur le bouton [Suivant].

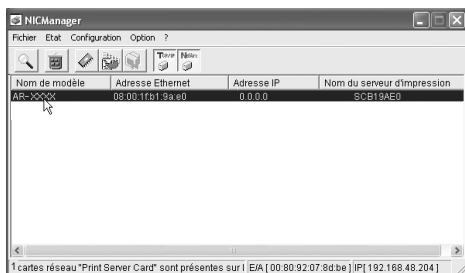
7 Cliquez sur le bouton [Outils administrateur].



8 Cliquez sur le bouton [NICManager].



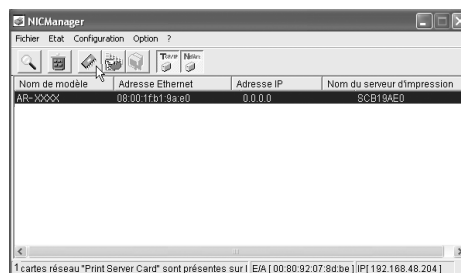
9 La ou les imprimantes connectées au réseau est/sont détectée(s). Cliquez sur l'icône de l'imprimante à configurer (l'appareil). Sélectionnez [AR-XXXX] ici.



Si l'appareil n'est pas détecté, vérifiez que l'appareil est sous tension et que votre ordinateur et l'appareil sont connectés au réseau, puis recommencez la recherche.

10 Cliquez sur le bouton [Configuration de la carte réseau "Print Server Card"].

Si l'appareil fonctionne sous DHCP ou si l'adresse IP a déjà été paramétrée, passez à l'étape 15.



11 Si l'adresse IP n'a pas été paramétrée (l'adresse IP est paramétrée sur "0.0.0.0"), un message vous invite à le faire. Cliquez sur le bouton [Oui].

12 Entrez l'adresse IP et cliquez sur le bouton [OK].

- L'adresse IP de l'appareil est modifiée.
- Si un écran d'entrée de mot de passe apparaît lors de la modification de l'adresse IP, entrez le mot de passe et cliquez sur le bouton [OK].
- Le mot de passe par défaut pour cet appareil est "Sharp".

13 Redémarrez l'appareil.

Mettez l'appareil hors tension, puis à nouveau sous tension.

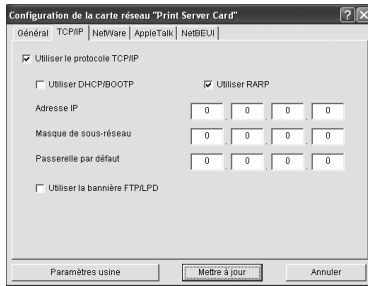
14 Sélectionnez [Rechercher] du menu [Fichier], sélectionnez l'appareil, puis cliquez sur le bouton [Configuration de la carte réseau "Print Server Card"].

15 Entrez votre mot de passe dans l'écran d'entrée de mot de passe et cliquez sur le bouton [OK].

- La fenêtre de configuration de la carte réseau "Print Server Card" apparaît.
- Le mot de passe par défaut pour l'appareil est "Sharp".
- Si la case [Utilisateur invité] est cochée, les réglages peuvent être affichés mais pas configurés.

16 Cliquez sur l'onglet [TCP/IP].

17 Configurez les réglages, puis cliquez sur le bouton [Mettre à jour].



Veillez à demander à votre administrateur réseau l'adresse IP, le masque de sous-réseau ainsi que passerelle par défaut à entrer.

18 Les modifications que vous avez apportées aux réglages s'affichent. Assurez-vous que les modifications sont correctes, puis cliquez sur le bouton [OK].

19 Redémarrez l'appareil.

Mettez l'appareil hors tension, puis à nouveau sous tension.

20 Sélectionnez [Rechercher] du menu [Fichier].

L'adresse IP que vous avez entrée s'affiche. Vérifiez qu'elle est correcte.

La procédure de définition de l'adresse IP est maintenant terminée.

INSTALLATION DU LOGICIEL

INSTALLATION DU PILOTE D'IMPRIMANTE (INSTALLATION STANDARD)



Lors de l'installation du pilote d'imprimante, si vous souhaitez installer une police écran ou spécifier l'adresse IP de l'appareil par une entrée directe, sélectionnez [Installation personnalisée]. (Page 26).



Pour utiliser l'appareil en tant qu'imprimante réseau sous Windows NT 4.0, le "Protocole TCP/IP" doit être installé sur votre ordinateur. S'il n'est pas installé, reportez-vous à l'aide de Windows NT 4.0 pour l'installer.

1 Insérez le "Software CD-ROM (1)" du kit d'extension réseau dans le lecteur de CD-ROM de votre ordinateur.

2 Cliquez sur le bouton [Démarrer], sélectionnez [Poste de travail] (), puis double-cliquez sur l'icône [CD-ROM] ().
Sous Windows 95/98/Me/NT 4.0/2000, double-cliquez sur [Poste de travail], puis sur l'icône [CD-ROM].

3 Double-cliquez sur l'icône [Setup] ().



Si la fenêtre de sélection de la langue s'affiche après avoir double-cliqué sur l'icône [Setup], sélectionnez la langue de votre choix et cliquez sur [Suivant]. (La langue est normalement sélectionnée automatiquement.)

4 La fenêtre "ACCORD DE LICENCE" s'affiche. Vérifiez que vous comprenez le contenu de la licence d'utilisation du logiciel, puis cliquez sur le bouton [Oui].

5 Lisez le message s'affichant dans la fenêtre "Bienvenue", puis cliquez sur le bouton [Suivant].

6 Cliquez sur le bouton [Pilote d'imprimante].

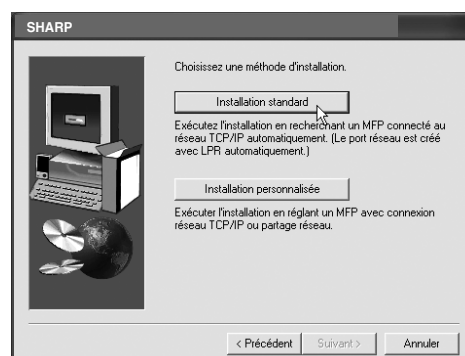
Pour afficher les informations du logiciel, cliquez sur le bouton [Affichage LISEZMOI].



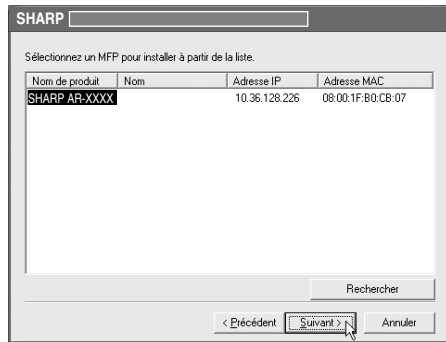
- Si vous souhaitez installer printer status monitor ou le pilote de PC-FAX, cliquez sur le bouton [Logiciel Utilitaire] dans cette fenêtre, puis cliquez sur le bouton [Printer Status Monitor] ou le bouton [Pilote de PC-FAX] et suivez les instructions à l'écran.
- Si vous souhaitez installer printer administration utility, cliquez sur le bouton [Outils administrateur] dans cette fenêtre, puis cliquez sur le bouton [Printer Administration Utility] et suivez les instructions à l'écran.

7 Cliquez sur le bouton [Suivant].

8 Cliquez sur le bouton [Installation standard].



9 Les imprimantes connectées au réseau sont détectées. Sélectionnez l'appareil, puis cliquez sur le bouton [Suivant].



Si l'appareil n'est pas détecté, vérifiez que l'appareil est sous tension et que l'appareil et votre ordinateur sont connectés au réseau, puis recommencez la recherche. Si l'appareil n'est toujours pas détecté, utilisez la procédure d'installation personnalisée pour indiquer directement l'adresse IP. (Page 26).

10 Une fenêtre de confirmation s'ouvre. Lisez le message, puis cliquez sur le bouton [Suivant].

11 Lorsque la fenêtre de sélection du pilote d'imprimante apparaît, sélectionnez le pilote d'imprimante à installer et cliquez sur le bouton [Suivant].

Cochez les cases des pilotes d'imprimantes à installer.



Le kit d'extension réseau PS3 doit être installé pour pouvoir utiliser le pilote d'imprimante PS.

12 Choisissez si oui ou non vous souhaitez que l'imprimante soit votre imprimante par défaut, puis cliquez sur le bouton [Suivant].

Si vous installez plusieurs pilotes d'imprimante, sélectionnez l'imprimante que vous souhaitez utiliser comme imprimante par défaut. Si vous ne souhaitez définir aucune de ces imprimantes comme imprimante par défaut, sélectionnez [NON].

13 Lisez le message de la fenêtre, puis cliquez sur le bouton [Suivant].

L'installation du pilote d'imprimante commence.



Si vous utilisez Windows 2000/XP/Server 2003
Si un message d'avertissement relatif à la signature numérique ou test du logo Windows s'affiche, veuillez à cliquer sur le bouton [Continuer] ou [Oui].

14 Lorsque "L'installation du logiciel hôte SHARP est terminée" s'affiche, cliquez sur [OK].

15 Cliquez sur le bouton [Fermer].



A la fin de l'installation, il est possible que vous receviez un message vous invitant à redémarrer votre ordinateur. Dans ce cas, cliquez sur [Oui] pour redémarrer votre ordinateur.

L'installation des logiciels est à présent terminée.

- Après l'installation, reportez-vous à la section "CONFIGURATION DU PILOTE D'IMPRIMANTE (environnement Windows)" (page 42) pour vérifier les réglages du pilote d'imprimante.
- Si le pilote de PC-FAX est installé, reportez-vous à la section "UTILISATION DE LA FONCTION DE TRANSMISSION DU PC-FAX (lorsque l'option fax est installée dans l'environnement Windows)" (page 45).



Si vous avez installé le pilote d'imprimante PS, la police écran PS peut être installée à partir du CD-ROM "PRINTER UTILITIES" fourni avec le kit d'extension PS3. (Page 30).

INSTALLATION PERSONNALISEE

Lors de l'installation du pilote d'imprimante, si vous souhaitez installer une police écran ou spécifier l'adresse IP de l'appareil par une entrée directe, sélectionnez [Installation personnalisée].

1 Insérez le "Software CD-ROM (1)" du kit d'extension réseau dans le lecteur de CD-ROM de votre ordinateur.

2 Cliquez sur le bouton [Démarrer], sélectionnez [Poste de travail] (), puis double-cliquez sur l'icône [CD-ROM] ().

Sous Windows 95/98/Me/NT 4.0/2000, double-cliquez sur [Poste de travail], puis sur l'icône [CD-ROM].

3 Double-cliquez sur l'icône [Setup] ().



Si la fenêtre de sélection de la langue s'affiche après avoir double-cliqué sur l'icône [Setup], sélectionnez la langue de votre choix et cliquez sur [Suivant]. (La langue est normalement sélectionnée automatiquement.)

4 La fenêtre "ACCORD DE LICENCE" s'affiche. Vérifiez que vous comprenez le contenu de la licence d'utilisation du logiciel, puis cliquez sur le bouton [Oui].

5 Lisez le message s'affichant dans la fenêtre "Bienvenue", puis cliquez sur le bouton [Suivant].

6 Cliquez sur le bouton [Pilote d'imprimante].

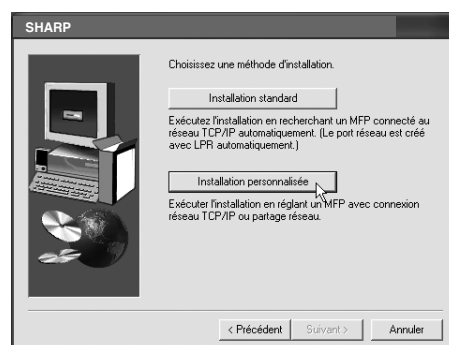
Pour afficher les informations du logiciel, cliquez sur le bouton [Affichage LISEZMOI].



- Si vous souhaitez installer printer status monitor ou le pilote de PC-FAX, cliquez sur le bouton [Logiciel Utilitaire] dans cette fenêtre, puis cliquez sur le bouton [Printer Status Monitor] ou le bouton [Pilote de PC-FAX] et suivez les instructions à l'écran.
- Si vous souhaitez installer printer administration utility, cliquez sur le bouton [Outils administrateur] dans cette fenêtre, puis cliquez sur le bouton [Printer Administration Utility] et suivez les instructions à l'écran.

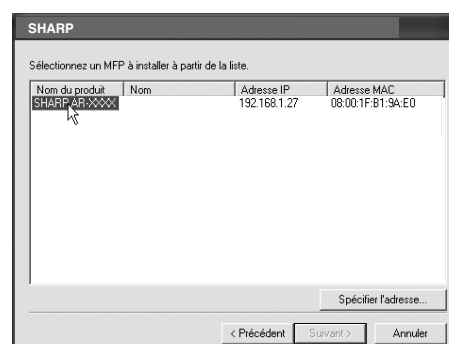
7 Cliquez sur le bouton [Suivant].

8 Cliquez sur le bouton [Installation personnalisée].



9 Sélectionnez [Impression directe LPR], puis cliquez sur le bouton [Suivant].

10 Les imprimantes connectées au réseau sont détectées. Sélectionnez l'appareil, puis cliquez sur le bouton [Suivant].



Si vous souhaitez spécifier directement l'adresse IP, cliquez sur le bouton [Spécifier l'adresse], entrez l'adresse IP, puis cliquez sur le bouton [Rechercher].

11 Une fenêtre de confirmation s'ouvre. Lisez le message, puis cliquez sur le bouton [Suivant].

12 Lorsque la fenêtre de sélection du pilote d'imprimante apparaît, sélectionnez le pilote d'imprimante à installer et cliquez sur le bouton [Suivant].

Cochez les cases des pilotes d'imprimantes à installer.



Le kit d'extension réseau PS3 doit être installé pour pouvoir utiliser le pilote d'imprimante PS.

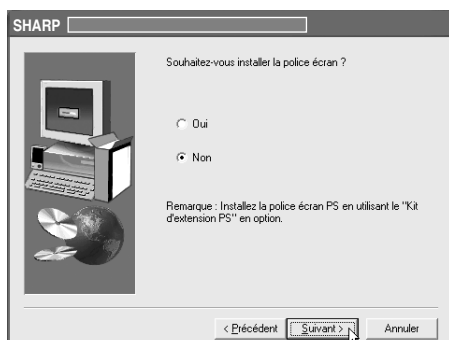
13 Choisissez si oui ou non vous souhaitez que l'imprimante soit votre imprimante par défaut, puis cliquez sur le bouton [Suivant].

Si vous installez plusieurs pilotes d'imprimante, sélectionnez l'imprimante que vous souhaitez utiliser comme imprimante par défaut. Si vous ne souhaitez définir aucune de ces imprimantes comme imprimante par défaut, sélectionnez [NON].

14 Lorsque la fenêtre des noms d'imprimante s'affiche, cliquez sur le bouton [Suivant].

Si vous souhaitez modifier le nom d'imprimante, entrez le nom souhaité.

15 Choisissez si oui ou non vous souhaitez installer la police écran, puis cliquez sur le bouton [Suivant].



16 Lisez le message de la fenêtre, puis cliquez sur le bouton [Suivant].

L'installation du pilote d'imprimante commence.



Attention Si vous utilisez Windows 2000/XP/Server 2003 Si un message d'avertissement relatif à la signature numérique ou test du logo Windows s'affiche, veuillez à cliquer sur le bouton [Continuer] ou [Oui].

17 Lorsque "L'installation du logiciel hôte SHARP est terminée" s'affiche, cliquez sur [OK].

18 Cliquez sur le bouton [Fermer].



A la fin de l'installation, il est possible que vous receviez un message vous invitant à redémarrer votre ordinateur. Dans ce cas, cliquez sur [Oui] pour redémarrer votre ordinateur.

L'installation est terminée.

- Après l'installation, reportez-vous à la section "CONFIGURATION DU PILOTE D'IMPRIMANTE (environnement Windows)" (page 42) pour vérifier les réglages du pilote d'imprimante.
- Si le pilote de PC-FAX est installé, reportez-vous à la section "UTILISATION DE LA FONCTION DE TRANSMISSION DU PC-FAX (lorsque l'option fax est installée dans l'environnement Windows)" (page 45).



Si vous avez installé le pilote d'imprimante PS, la police écran PS peut être installée à partir du CD-ROM "PRINTER UTILITIES" fourni avec le kit d'extension PS3. (Page 30).

UTILISATION DE L'APPAREIL EN TANT QU'IMPRIMANTE PARTAGEE VIA UN SERVEUR

Si le serveur d'impression dans un environnement serveur Windows NT, un environnement serveur NetWare ou un autre environnement est configuré pour partager l'imprimante (l'appareil), réalisez les étapes suivantes pour installer le pilote d'imprimante sur chaque ordinateur client.

Demandez à votre administrateur réseau le nom du serveur et le nom de l'imprimante de l'appareil sur le réseau.



Pour connaître les procédures de configuration des réglages sur le serveur d'impression, reportez-vous au "Manuel d'utilisation (pour imprimante et scanner)" sur le "Software CD-ROM (1)" fourni avec l'appareil. Le "Serveur d'impression", tel que présenté ici, est un ordinateur directement relié à l'appareil et un "Client" représente tout autre ordinateur relié au même réseau.

1 Insérez le "Software CD-ROM (1)" du kit d'extension réseau dans le lecteur de CD-ROM de votre ordinateur.

2 Cliquez sur le bouton [Démarrer], sélectionnez [Poste de travail] (), puis double-cliquez sur l'icône [CD-ROM] (). Sous Windows 95/98/Me/NT 4.0/2000, double-cliquez sur [Poste de travail], puis sur l'icône [CD-ROM].

3 Double-cliquez sur l'icône [Setup] ().



Si la fenêtre de sélection de la langue s'affiche après avoir double-cliqué sur l'icône [Setup], sélectionnez la langue de votre choix et cliquez sur [Suivant]. (La langue est normalement sélectionnée automatiquement.)

4 La fenêtre "ACCORD DE LICENCE" s'affiche. Vérifiez que vous comprenez le contenu de la licence d'utilisation du logiciel, puis cliquez sur le bouton [Oui].

5 Lisez le message s'affichant dans la fenêtre "Bienvenue", puis cliquez sur le bouton [Suivant].

6 Cliquez sur le bouton [Pilote d'imprimante].

Pour afficher les informations du logiciel, cliquez sur le bouton [Affichage LIZEZMOI].



7 Cliquez sur le bouton [Suivant].

8 Cliquez sur le bouton [Installation personnalisée].



9 Sélectionnez [Imprimante partagée], puis cliquez sur le bouton [Suivant].

10 Pour savoir quel port utiliser, sélectionnez l'appareil (configuré en tant qu'imprimante partagée) et cliquez sur le bouton [Suivant].

Vous pouvez également cliquer sur [Ajouter port réseau] et sélectionner l'imprimante partagée (l'appareil) en parcourant le réseau dans la fenêtre qui s'affiche.



Si l'imprimante partagée n'apparaît pas dans la liste, contrôlez la configuration du serveur d'impression.

11 Lorsque la fenêtre de sélection du modèle s'affiche, sélectionnez le nom du modèle de votre appareil et cliquez sur [Suivant].

12 Lorsque la fenêtre de sélection du pilote d'imprimante apparaît, sélectionnez le pilote d'imprimante à installer et cliquez sur le bouton [Suivant].

Veillez à sélectionner le même pilote d'imprimante que celui de l'imprimante partagée (l'appareil).



13 Suivez les instructions à l'écran.



A la fin de l'installation, il est possible que vous receviez un message vous invitant à redémarrer votre ordinateur. Dans ce cas, cliquez sur [Oui] pour redémarrer votre ordinateur.

L'installation est terminée.

Après l'installation, reportez-vous à la section "CONFIGURATION DU PILOTE D'IMPRIMANTE (environnement Windows)" (page 42) pour vérifier les réglages du pilote d'imprimante.



Si vous avez installé le pilote d'imprimante PS, la police écran PS peut être installée à partir du CD-ROM "PRINTER UTILITIES" fourni avec le kit d'extension PS3. (Page 30).

INSTALLATION DES POLICES ECRAN PS

Les polices utilisées par le pilote d'imprimante PS sont fournies sur le CD-ROM "PRINTER UTILITIES" fourni avec le kit d'extension PS3 (AR-PK1/N). Installez les polices nécessaires pour le pilote d'imprimante PS.

1 Insérez le CD-ROM "PRINTER UTILITIES" du kit d'extension PS3 (AR-PK1/N) dans le lecteur de CD-ROM de votre ordinateur.

Si votre ordinateur est configuré pour un lancement automatique du CD-ROM, la fenêtre d'installation s'ouvre. Passez à l'étape 4.

2 Cliquez sur le bouton [Démarrer], sélectionnez [Poste de travail] (), puis double-cliquez sur l'icône [CD-ROM] ().

Sous Windows 95/98/Me/NT 4.0/2000, double-cliquez sur [Poste de travail], puis sur l'icône [CD-ROM].

3 Double-cliquez sur l'icône [Setup] ().

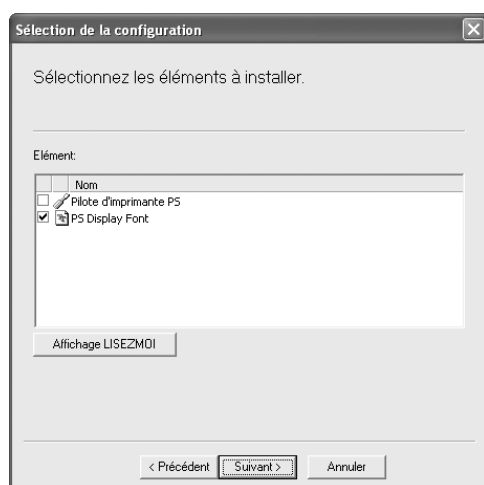


Si la fenêtre de sélection de la langue s'affiche après avoir double-cliqué sur l'icône [Setup], sélectionnez la langue de votre choix et cliquez sur [Suivant]. (La langue est normalement sélectionnée automatiquement.)

4 Sélectionnez [PS Display Font], puis cliquez sur le bouton [Suivant].



- Ne sélectionnez pas [Pilote d'imprimante PS].
- Le pilote d'imprimante PS pour l'appareil est installé à partir du "Software CD-ROM (1)" fourni avec le kit d'extension réseau (AR-NB3).



5 Suivez les instructions à l'écran.

UTILISATION DU FICHIER PPD

Le fichier PPD permet à l'appareil d'imprimer à l'aide du pilote PS standard du système d'exploitation. Installez le fichier PPD si nécessaire.

Utilisez l'assistant Assistant Ajout d'imprimante sous Windows pour installer le fichier PPD.

Veillez à lire le fichier Lisezmoi (Lisezmoi.txt) avant d'installer le fichier PPD. Le fichier Lisezmoi se trouve dans le dossier "French" Pour connaître l'emplacement du dossier, voir l'étape 4.

1 Cliquez sur le bouton [démarrer], sélectionnez [Paramètres], puis activez le module [Imprimantes et télécopieurs].

- Sous Windows 95/98/Me/NT 4.0/2000, cliquez sur le bouton [Démarrer], sélectionnez [Paramètres], puis cliquez sur [Imprimantes].
- Sous Windows Server 2003, cliquez sur le bouton [Démarrer], puis sur [Imprimantes et télécopieurs].

2 Insérez le "Software CD-ROM (1)" du kit d'extension réseau dans le lecteur de CD-ROM de votre ordinateur.

3 Cliquez sur [Ajouter une imprimante] dans [Tâches d'impression].

- Sous Windows 95/98/Me/NT 4.0/2000, double-cliquez sur l'icône [Ajouter une imprimante].
- L'"Assistant Ajout d'imprimante" apparaît.

4 Suivez les instructions à l'écran.

Lorsque l'on vous demande de spécifier le chemin du fichier PPD, entrez le chemin comme suit.
(Remplacez la lettre de votre lecteur de CD-ROM par "R" dans les chemins suivants.)

Système d'exploitation	Chemin du fichier PPD
Windows 95/98/Me	R:\Drivers\Printer\French\PPD\9XME
Windows NT 4.0	R:\Drivers\Printer\French\PPD\NT40
Windows 2000/XP/Server 2003	R:\Drivers\Printer\French\PPD\2KXP

INSTALLATION DES INFORMATIONS DE POLICES RESIDENTES (uniquement lorsque le fichier PPD est installé sous Windows 95/98/Me)

Si vous avez installé le fichier PPD sous Windows 95/98/Me et si vous utilisez les polices résidentes, vous devez installer les informations de polices résidentes. Suivez la procédure ci-dessous pour installer les informations de polices résidentes.



- Si vous travaillez sous Windows 2000, Windows XP, Windows Server 2003, les informations de polices résidentes s'installent automatiquement à l'installation du fichier PPD.
- Avant d'installer les informations de polices résidentes, veillez à installer le fichier PPD.

1 Insérez le "Software CD-ROM (1)" du kit d'extension réseau dans le lecteur de CD-ROM de votre ordinateur.

2 Double-cliquez sur [Poste de travail] (🖥️), puis sur l'icône [CD-ROM] (💿).

3 Double-cliquez sur le dossier [Drivers], le dossier [Printer], le dossier [French], le dossier [PPD], le dossier [9XME], puis sur le fichier [PFMSsetup.exe].

4 Suivez les instructions à l'écran.

5 Après l'installation des informations de polices résidentes, redémarrez votre ordinateur.



Si les polices résidentes de l'imprimante ne peuvent pas être spécifiées à partir d'une application, ceci signifie que les informations de polices résidentes n'ont pas été installées ou que les informations ont été corrompues. Dans ce cas, réinstallez les informations de polices résidentes.

CONFIGURATION SOUS MACINTOSH

CONFIGURATION LOGICIELLE ET MATERIELLE REQUISE

Avant d'installer le fichier PPD pour Macintosh, reportez-vous à la section "CONFIGURATION LOGICIELLE ET MATERIELLE REQUISE" à la page 43 pour vérifier que votre ordinateur a la configuration matérielle et logicielle requise.

Système d'exploitation	Mac OS 8.6 à 9.2.2, 10.1.5, 10.2.8, 10.3.3 à 10.4.
UC et mémoire vive	Les exigences du système d'exploitation doivent être satisfaites.



- Si Mac OS X v10.1 n'a pas été mis à jour vers la version 10.1.5, veuillez à le faire avant d'installer le fichier PDF. Pour toute information sur la marche à suivre pour effectuer la mise à jour, consulter le fichier Aide de votre Macintosh. Avant d'installer les informations de polices résidentes, veuillez à installer le fichier PPD.
- Si Mac OS X v10.2 n'a pas été mis à jour vers la version 10.2.8, veuillez à le faire avant d'installer le fichier PDF. Pour toute information sur la marche à suivre pour effectuer la mise à jour, consulter le fichier Aide de votre Macintosh.

REGLAGES APPLE TALK

Après la connexion de l'appareil au réseau, configurez les réglages Apple Talk en fonction de votre environnement réseau. Pour configurer les réglages, consultez le manuel en ligne sur le CD-ROM "Network Utilities".

INSTALLATION DU FICHIER PPD

Pour imprimer à partir d'un Macintosh, il est nécessaire d'installer le fichier PPD. Suivez les étapes ci-dessous pour installer le fichier PPD.

INSTALLATION SOUS MAC OS X

1 Insérez le "Software CD-ROM (1)" du kit d'extension réseau dans le lecteur de CD-ROM de votre ordinateur.

2 Double-cliquez sur l'icône [CD-ROM] (📀) du bureau.

3 Double-cliquez sur le dossier [MacOSX].

4 Double-cliquez sur le dossier de la version de votre système d'exploitation.

- Sous Mac OS X v10.1.5, double-cliquez sur le dossier [Version 10.1].
- Sous Mac OS X v10.2.8, double-cliquez sur le dossier [Version 10.2].
- Sous Mac OS X v10.3.3 à 10.3.9, double-cliquez sur le dossier [Version 10.3].
- Sous Mac OS X v10.4, double-cliquez sur le dossier [Version 10.4].

5 Double-cliquez sur l'icône [AR-NB3-1] ().



- Lorsque la fenêtre "Authentification" apparaît, entrez le mot de passe et cliquez sur le bouton [OK].
- Si vous travaillez sous Mac OS X v10.1.5, cliquez sur l'icône de verrouillage (), entrez le mot de passe et cliquez sur le bouton [OK].

6 Cliquez sur le bouton [Continuer].



- ## 7 La fenêtre de la licence d'utilisation du logiciel s'ouvre. Assurez-vous d'en comprendre les termes puis cliquez sur le bouton [Continuer].
- Un message vous demandant si vous acceptez les termes de la licence s'affiche. Cliquez sur le bouton [Accepter].



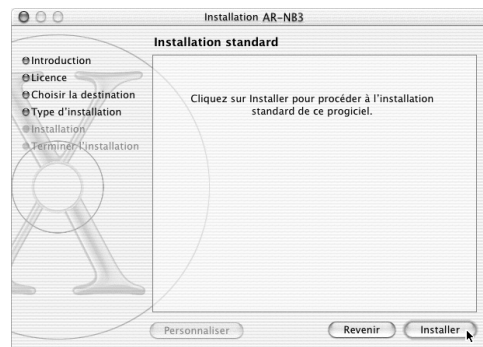
Si une langue différente s'affiche, basculez en français.

8 Sélectionnez le disque dur sur lequel vous voulez installer le fichier PPD et cliquez sur le bouton [Continuer].

Assurez-vous de sélectionner le disque dur sur lequel votre système d'exploitation est installé.

9 Cliquez sur le bouton [Installer].

L'installation du fichier PPD commence.



Si vous travaillez sous Mac OS X v10.3.3 à 10.4, la fenêtre "Authentification" apparaît. Entrez le mot de passe et cliquez sur le bouton [OK].

2

10 Lorsque le message "Le logiciel a été installé avec succès" s'affiche dans la fenêtre d'installation, cliquez sur le bouton [Fermer].

L'installation des logiciels est à présent terminée.

INSTALLATION SOUS MAC OS 8.6 A 9.2.2

1 Insérez le "Software CD-ROM (1)" du kit d'extension réseau dans le lecteur de CD-ROM de votre ordinateur.

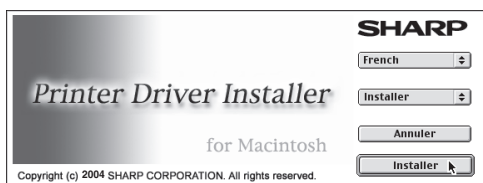
2 Double-cliquez sur l'icône [CD-ROM] (📀) du bureau.

3 Double-cliquez sur le dossier [MacOS].

4 Double-cliquez sur l'icône [Installer] (📦).

La fenêtre d'installation s'affiche.

5 Cliquez sur le bouton [Installer].



6 La fenêtre de la licence d'utilisation du logiciel s'ouvre. Vérifiez que vous comprenez le contenu de la licence d'utilisation du logiciel, puis cliquez sur le bouton [Oui].

7 Lisez le message qui s'affiche dans la fenêtre et cliquez sur le bouton [Continuer].

L'installation du fichier PPD commence.

Après l'installation, un message vous invitant à redémarrer votre ordinateur s'affiche. Cliquez sur le bouton [OK] et redémarrez votre ordinateur.

L'installation des logiciels est à présent terminée.



Si vous utilisez Mac OS 8.6 à 9.2.2, assurez-vous que "LaserWriter8" est installé et que la case "LaserWriter8" est cochée (☑) dans "Gestionnaire d'extensions" de "Tableaux de bord". Sinon, installez-le à partir du CD-ROM fourni avec votre ordinateur Macintosh.

INSTALLATION DES POLICES ECRAN (MAC OS 8.6 - 9.2.2)

Les polices d'écran Macintosh se trouvent dans le dossier [Font] du CD-ROM "PRINTER UTILITIES" fourni avec le kit d'extension PS3 (AR-PK1/N). Les polices d'écran sont installées en copiant les dossiers des polices d'écran requises sur votre Macintosh.

Copiez les polices d'écran dans le dossier suivant :

- Mac OS 8.6 à 9.2.2: Dossier [Polices] du [Dossier système]



Si vous rencontrez des problèmes qui peuvent être dus aux polices d'écran installées, supprimez immédiatement du système le dossier des polices copiées.

CONFIGURATION DU PILOTE D'IMPRIMANTE

Suivez les étapes ci-dessous pour configurer le pilote d'imprimante de la machine.

MAC OS X V10.2 A 10.4

1 Assurez-vous que la machine est sous tension.

2 Sélectionnez [Applications] dans le menu [Aller].



3 Double-cliquez sur le dossier [Utilitaires].

4 Double-cliquez sur l'icône [Centre d'impression] ().

- Sous Mac OS X v10.3.3 à 10.4, double-cliquez sur le dossier [Utilitaire de configuration de l'imprimante].
- La fenêtre "Liste des imprimantes" s'affiche.



Si vous installez un pilote d'imprimante sur votre ordinateur pour la première fois, un message de confirmation s'affiche. Cliquez sur le bouton [Ajouter].

5 Cliquez sur [Ajouter].



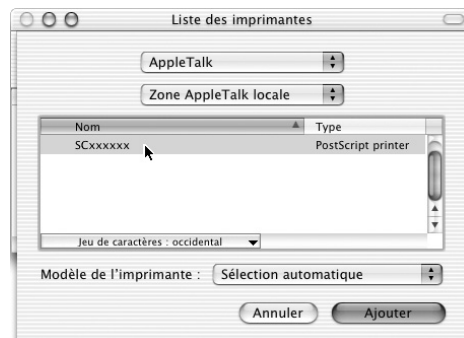
6 Sélectionnez [AppleTalk] dans le menu situé en haut de la fenêtre.

- Dans Mac OS X v10.4, cliquez sur l'icône [Default Browser].
- Une liste d'imprimantes connectées au réseau s'affiche.



Si des zones AppleTalk multiples sont affichées, sélectionnez la zone qui contient l'imprimante voulue.

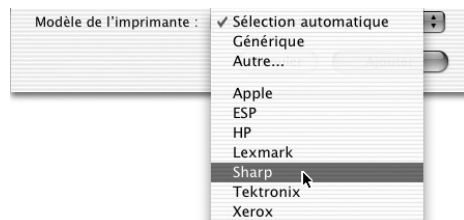
7 Dans la liste, cliquez sur le modèle de la machine.



Le nom de l'appareil qui s'affiche est le nom entré dans les réglages AppleTalk à la configuration des réglages réseau. Si le nom n'a pas été modifié à la configuration des réglages, il s'agit de [SCxxxxxx] (où "xxxxxx" est une suite de caractères qui diffère en fonction de votre appareil).

8 Sélectionnez [Sharp] dans le menu [Modèle d'imprimante] ([Print Using] dans Mac OS X v10.4)].

La fenêtre de sélection du fichier PPD s'affiche.



9 Sélectionnez le fichier PPD de votre modèle.

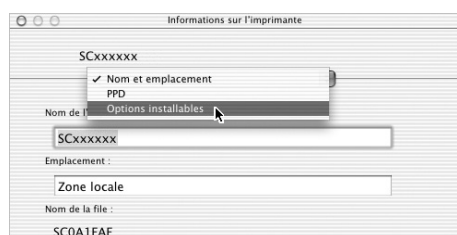


10 Cliquez sur le bouton [Ajouter].

La machine est ajoutée à la liste des imprimantes.

11 Cliquez sur le nom de la machine dans la fenêtre "Liste des imprimantes" et sélectionnez [Afficher les infos] dans le menu [Imprimantes].

La fenêtre "Informations sur l'imprimante" s'affiche.

**12 Dans le menu, sélectionnez [Options installables].****13 Spécifiez la configuration de l'imprimante selon les options installées, puis cliquez sur le bouton [Appliquer les modifications].****14 Fermez cette fenêtre.**

La configuration du pilote d'imprimante est terminée.

MAC OS X v10.1.5

1 Assurez-vous que la machine est sous tension.

2 Sélectionnez [Applications] dans le menu [Aller].



3 Double-cliquez sur le dossier [Utilitaires].

4 Double-cliquez sur l'icône [Centre d'impression] ().

La fenêtre "Liste des imprimantes" s'affiche.



Si vous installez un pilote d'imprimante sur votre ordinateur pour la première fois, un message de confirmation s'affiche. Cliquez sur le bouton [Ajouter].

5 Cliquez sur le bouton [Ajouter imprimante].



6 Sélectionnez [AppleTalk] dans le menu situé en haut de la fenêtre.

Une liste d'imprimantes connectées au réseau s'affiche.



Si des zones AppleTalk multiples sont affichées, sélectionnez la zone qui contient l'imprimante voulue.

7 Dans la liste, cliquez sur le modèle de la machine.



Le nom de l'appareil qui s'affiche est le nom entré dans les réglages AppleTalk à la configuration des réglages réseau. Si le nom n'a pas été modifié à la configuration des réglages, il s'agit de [SCxxxxxx] ("xxxxxx" est une suite de caractères qui diffère en fonction de votre appareil).

8 Cliquez sur le menu [Modèle d'imprimante] puis sélectionnez [Autre] dans la liste de fichiers PPD.

La fenêtre de sélection des fichiers PPD s'affiche.

9 Cliquez sur le nom du disque de démarrage, puis sur [Bibliothèque], [Printers], [PPDs], [Contents], [Resources], [fr.lproj] puis sélectionnez le fichier PPD de votre modèle d'imprimante.

10 Cliquez sur le bouton [Choisir].

11 Cliquez sur le bouton [Ajouter].

La configuration du pilote d'imprimante est terminée.

2

MAC OS 8.6 A 9.2.2

1 Sélectionnez [Sélecteur] depuis le menu Pomme.

2 Cliquez sur l'icône du [LaserWriter 8].

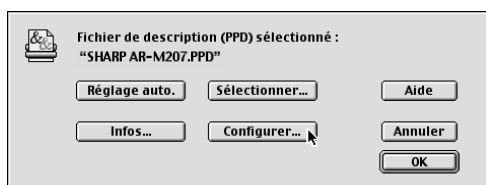
- Le nom du modèle de votre appareil connecté au réseau ([SCxxxxxx]) s'affiche dans la liste "Sélectionnez une imprimante PS" située à droite. Le nom de l'appareil qui s'affiche est le nom entré dans les réglages AppleTalk à la configuration des réglages réseau. Si le nom n'a pas été modifié à la configuration des réglages, il s'agit de [SCxxxxxx] ("xxxxxx" est une suite de caractères qui diffère en fonction de votre appareil).
- Si des zones AppleTalk multiples sont affichées, sélectionnez la zone qui contient l'imprimante voulue.

3 Cliquez sur le nom de modèle de votre appareil ([SCxxxxxx]) dans la liste "Sélectionnez une imprimante PS".

4 Cliquez sur le bouton [Créer].

- Si la boîte de dialogue "Sélectionnez un fichier descriptif de l'imprimante PostScript" s'affiche, sélectionnez le fichier PPD de votre modèle, puis cliquez sur le bouton [Sélectionner].
- Si la boîte de dialogue "Sélectionnez un fichier descriptif de l'imprimante PostScript" ne s'affiche pas, suivez la procédure ci-dessous pour sélectionner le fichier PPD manuellement lorsque vous revenez à la boîte de dialogue "Sélecteur".
 - (1) Vérifiez que la machine est sélectionnée dans la liste "Sélectionnez une imprimante PS", puis cliquez sur les boutons [Réglages] et [Sélectionner].
 - (2) Sélectionnez le fichier PPD de votre modèle, puis cliquez sur le bouton [Ouvrir] (ou [Sélectionner]).
 - (3) Cliquez sur le bouton [OK].

5 Assurez-vous que votre machine est bien sélectionnée dans la liste "Sélectionnez une imprimante PS", puis cliquez sur les boutons [Réglages], puis [Configurer].



6 Configurez le pilote d'imprimante selon les options installées, puis cliquez sur le bouton [OK].

7 Pour fermer la boîte de dialogue, cliquez sur le bouton [OK].

8 Pour fermer le "Sélecteur", cliquez sur l'icône de fermeture (■).

La configuration du pilote d'imprimante est terminée.

GUIDE DE DEPANNAGE

Si le logiciel ne s'installe pas correctement ou si vous devez désinstaller le logiciel, vérifiez les éléments suivants sur votre ordinateur. Les informations de résolution des problèmes se trouvent également dans les fichiers LISEZMOI de chaque logiciel. Pour afficher le fichier LISEZMOI d'un logiciel, cliquez sur le bouton [Affichage LISEZMOI] de la fenêtre de sélection du logiciel qui s'ouvre au cours de l'installation.

Désinstallation du logiciel

Pour désinstaller un pilote d'imprimante ou un logiciel qui a été installé à l'aide du programme d'installation, suivez la procédure ci-dessous.

Environnement Windows

1 Cliquez sur le bouton [Démarrer], puis sur [Panneau de configuration].

- Sous Windows 95/98/Me/NT 4.0/2000, cliquez sur le bouton [Démarrer], sélectionnez [Paramètres], puis cliquez sur [Panneau de configuration].

2 Cliquez sur [Ajout/suppression de programmes].

- Sous Windows 95/98/Me/NT 4.0/2000, double-cliquez sur l'icône [Ajout/Suppression de programmes].

3 Sélectionnez dans la liste le pilote ou le logiciel que vous souhaitez désinstaller et cliquez sur le bouton correspondant pour le désinstaller.

- Pour obtenir davantage d'informations, consultez le manuel ou les fichiers d'aide de votre système d'exploitation.

4 Redémarrez votre ordinateur.

ENVIRONNEMENT MACINTOSH (Mac OS 8.6 à 9.2.2)

1 Insérez le "Software CD-ROM (1)" dans votre lecteur de CD-ROM.

2 Double-cliquez sur l'icône [CD-ROM] () du bureau puis sur le dossier [Mac OS].

3 Double-cliquez sur l'icône [Installer] ().

4 Sélectionnez [Supprimer] à partir du menu d'installation puis cliquez sur le bouton [Supprimer].



Il n'existe pas d'outil de désinstallation pour Mac OS X.

Le fichier PPD pour Mac OS X a été copié dans le dossier suivant du disque de démarrage :

[Bibliothèque] - [Printers] - [PPDs] - [Contents] - [Resources] - [Fr.lproj]

Supprimez le fichier SHARP PPD de ce dossier.

Le pilote MFP ne peut pas être installé (Windows 2000/XP)

Si le pilote de la machine multi-fonctions ne peut pas être installé sous Windows 2000/XP, suivez la procédure ci-dessous pour contrôler les réglages de votre ordinateur.

1 Cliquez sur le bouton [Démarrer], puis sur [Panneau de configuration].

Sous Windows 2000, cliquez sur le bouton [Démarrer], sélectionnez [Paramètres], puis cliquez sur [Panneau de configuration].

2 Cliquez sur [Performances et maintenance], puis sur [Système].

Sous Windows 2000, double-cliquez sur l'icône [Système].

3 Cliquez sur l'onglet [Matériel], puis sur le bouton [Signature du pilote].

4 Vérifiez les réglages pour "Quelle action voulez-vous que Windows effectue ?" ("Vérification de la signature du fichier" sous Windows 2000).



Si [Bloquer] a été sélectionné, il sera impossible d'installer le pilote de la machine multi-fonctions. Pour sélectionner [Avertir] et installer le pilote de la machine multi-fonctions, reportez-vous à la section "INSTALLATION DU LOGICIEL" (page 7).

La fenêtre Plug and Play ne s'ouvre pas (en cas de connexion par câble USB)

Si la fenêtre Plug and Play ne s'affiche pas une fois que vous avez connecté l'appareil à votre ordinateur à l'aide du câble USB et que vous l'avez mis sous tension, suivez les étapes ci-dessous pour vérifier que le port USB est disponible.

1 Cliquez sur le bouton [Démarrer], cliquez sur [Panneau de configuration], puis sur [Performances et maintenance].

Sous Windows 98/Me/2000, cliquez sur le bouton [Démarrer], sélectionnez [Paramètres], puis cliquez sur [Panneau de configuration].

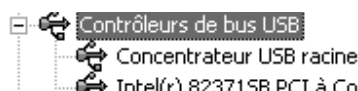
2 Cliquez sur [Système], cliquez sur l'onglet [Matériel], puis cliquez sur le bouton [Gestionnaire de périphériques].

"Contrôleurs de bus USB" s'affiche dans la liste des périphériques.



- Sous Windows 98/Me, double-cliquez sur l'icône [Système], puis cliquez sur l'onglet [Gestionnaire de périphériques].
- Sous Windows 2000, double-cliquez sur l'icône [Système], cliquez sur l'onglet [Matériel], puis cliquez sur le bouton [Gestionnaire de périphériques].
- Si l'icône [Système] ne s'affiche pas sous Windows Me, cliquez sur [Afficher toutes les options du panneau de configuration].

3 Cliquez sur l'icône (+) située à côté de "Contrôleurs de bus USB".



Deux objets doivent alors s'afficher : le type de chipset contrôleur ainsi que le Root Hub. Si ces objets apparaissent, vous pouvez utiliser le port USB. Si un point d'exclamation jaune apparaît à côté de "Contrôleurs de bus USB" ou si ce message ne s'affiche pas, vous devez consulter le manuel de votre ordinateur sous la rubrique Résolution des problèmes ou contacter le fabricant de l'ordinateur.

4 Une fois que vous avez vérifié que le port USB est activé, reportez-vous à la section "INSTALLATION DU LOGICIEL" (page 7) pour installer le pilote de la machine multi-fonctions.

Le pilote de la machine multi-fonctions ne peut pas être installé correctement par Plug and Play (Windows 2000/XP)

Sous Windows 2000/XP, si le pilote de la machine multi-fonctions ne peut pas être installé correctement par Plug and Play (par exemple, si Plug and Play s'effectue sans copier les fichiers requis pour l'installation du contrôleur MFP à partir du programme d'installation), suivez la procédure ci-dessous pour supprimer les périphériques inutiles. Pour installer le pilote de la machine multi-fonctions, reportez-vous à la section "INSTALLATION DU LOGICIEL" (page 7).

1 Cliquez sur le bouton [Démarrer], cliquez sur [Panneau de configuration], puis sur [Performances et maintenance].

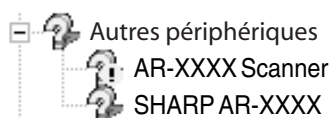
Sous Windows 2000, cliquez sur le bouton [Démarrer], sélectionnez [Paramètres], puis cliquez sur [Panneau de configuration].

2 Cliquez sur [Système], cliquez sur l'onglet [Matériel], puis cliquez sur le bouton [Gestionnaire de périphériques].



Sous Windows 2000, double-cliquez sur l'icône [Système], cliquez sur l'onglet [Matériel], puis cliquez sur le bouton [Gestionnaire de périphériques].

3 Cliquez sur l'icône (+) située à côté de "Autres périphériques".



Si "AR-XXXX Scanner" et "SHARP AR-XXXX" apparaissent, sélectionnez et supprimez ces deux objets.



Si "Autres périphériques" ne s'affiche pas, fermez la fenêtre "Gestionnaire de périphériques".

4 Pour installer le pilote de la machine multi-fonctions, reportez-vous à la section "INSTALLATION DU LOGICIEL" (page 7).

Une autre imprimante utilise le port parallèle (via un câble parallèle)

Si une autre imprimante utilise le port parallèle et si l'impression est impossible à l'aide de l'appareil, suivez la procédure ci-dessous pour modifier le réglage du port de l'autre pilote d'imprimante et vérifiez que le port du pilote d'imprimante de l'appareil est réglé sur "LPT1".

1 Cliquez sur le bouton [démarrer] puis activez le module [Imprimantes et télécopieurs].

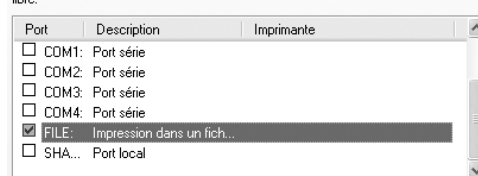
Sous Windows 95/98/Me/NT 4.0/2000, cliquez sur le bouton [Démarrer], sélectionnez [Paramètres], puis cliquez sur [Imprimantes].

2 Cliquez sur l'icône du pilote d'imprimante pour lequel vous souhaitez changer le port et sélectionnez [Propriétés] dans le menu [Fichier].

3 Cliquez sur l'onglet [Ports]. Sous Windows 95/98/Me, activez l'onglet [Détails].

4 Cochez [FILE:] dans la liste [Impression sur les ports suivants], puis cliquez sur [OK].

Impression sur les ports suivants. L'impression se fera sur le premier port sélectionné libre.



5 Cliquez sur l'icône [SHARP AR-XXXX] et sélectionnez [Propriétés] dans le menu [Fichier].

6 Cliquez sur l'onglet [Ports]. Sous Windows 95/98/Me, activez l'onglet [Détails].

7 Sélectionnez [LPT1] dans la liste [Impression sur le port suivant], puis cliquez sur [OK].

Impression sur les ports suivants. L'impression se fera sur le premier port sélectionné libre.



Si vous devez utiliser l'autre imprimante, répétez les étapes ci-dessus pour régler le port de l'appareil sur [FILE:] et remplacez le réglage du port de l'autre imprimante par [LPT1].

CONFIGURATION DU PILOTE D'IMPRIMANTE (environnement Windows)

Après l'installation du pilote de la machine multi-fonctions (pilote d'imprimante) ou du pilote d'imprimante en option, vérifiez que le pilote d'imprimante est paramétré comme imprimante par défaut et que le nombre de magasins de l'appareil et le format papier de chaque magasin sont configurés dans le pilote d'imprimante.

1 Cliquez sur le bouton [démarrer], puis activez le module [Imprimantes et télécopieurs].

- Sous Windows 95/98/Me/NT 4.0/2000, cliquez sur le bouton [Démarrer], sélectionnez [Paramètres], puis cliquez sur [Imprimantes].
- Sous Windows Server 2003, cliquez sur le bouton [Démarrer], puis sur [Imprimantes et télécopieurs].

2 Cliquez sur l'icône du pilote d'imprimante "SHARP AR-XXXX" et sélectionnez [Définir comme imprimante par défaut].

3 Cliquez sur l'icône du pilote d'imprimante [SHARP AR-XXXX] et sélectionnez [Propriétés] dans le menu [Fichier].

Si vous utilisez Windows NT 4.0/2000/XP/Server 2003, passez à l'étape 5.

4 Sous Windows 95/98/Me, activez l'onglet [Configuration].

5 Cliquez sur l'onglet [Configurer] et configurez le pilote d'imprimante en fonction des options installées.

Veillez à configurer correctement l'imprimante. Sinon, des problèmes d'impression risquent d'apparaître.



Pour configurer automatiquement les réglages en fonction de l'état de l'appareil détecté, cliquez sur le bouton [Configuration auto]. Notez que pour le pilote de la machine multi-fonctions (pilote d'imprimante), cette opération n'est effective que si un câble USB est connecté.

6 Cliquez sur le bouton [Définir l'état des magasins] et sélectionnez le format du papier chargé dans chaque magasin.

Sélectionnez un magasin dans le menu "Source papier" et sélectionnez le format du papier chargé dans ce magasin dans le menu "Réglage du format papier".



Si la carte double fonction n'est pas installée, veillez à configurer les réglages "Définir l'état des magasins" ci-dessus, puis lors de l'impression, spécifiez un magasin différent de [Sélection automatique] dans "Source papier" de l'onglet [Papier] de la fenêtre de configuration du pilote d'imprimante.

- Cliquez sur [OK] dans la fenêtre "Définir l'état des magasins".
- Cliquez sur [OK] dans la fenêtre des propriétés d'imprimante.

INSTALLATION D'ACROBAT READER

Acrobat Reader doit être installé sur votre ordinateur pour afficher le manuel en ligne. Si Acrobat Reader n'est pas installé sur votre ordinateur, suivez la procédure ci-dessous pour l'installer.

Environnement Windows

1 Insérez le CD-ROM dans votre lecteur de CD-ROM.

2 Cliquez sur le bouton [Démarrer], sélectionnez [Poste de travail] (), puis double-cliquez sur l'icône [CD-ROM] ().

Sous Windows 95/98/Me/NT 4.0/2000, double-cliquez sur [Poste de travail], puis sur l'icône [CD-ROM].

3 Double-cliquez sur le dossier [Acrobat], puis sur l'icône [ar500fra.exe].

Suivez les instructions à l'écran pour installer Acrobat Reader.

Environnement Macintosh

1 Insérez le "Software CD-ROM (1)" du kit d'extension réseau dans le lecteur de CD-ROM de votre ordinateur.

2 Double-cliquez sur l'icône [CD-ROM] () du bureau.

3 Double-cliquez sur le dossier [Acrobat Reader], puis double-cliquez sur l'icône [English].

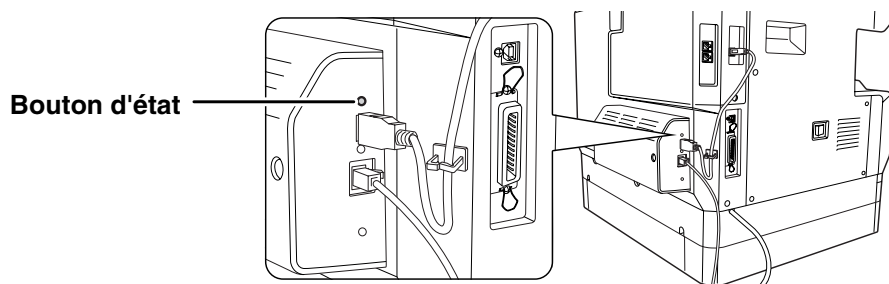
4 Double-cliquez sur l'icône [Reader Installer].

Suivez les instructions à l'écran pour installer Acrobat Reader.

VERIFICATION DE L'ADRESSE IP

L'adresse IP doit être entrée ou vérifiée au cours de plusieurs réglages.

Pour vérifier l'adresse IP de l'appareil, maintenez enfoncé le bouton d'état du kit d'extension réseau pendant au moins 2 secondes pour imprimer une liste de réglages d'imprimante.



COMMENT REINITIALISER LE KIT D'EXTENSION RESEAU

Pour réinitialiser le kit d'extension réseau, mettez l'appareil sous tension tout en maintenant enfoncé le bouton d'état sur le kit d'extension réseau.

Une fois que le kit d'extension réseau est réinitialisé, les informations de destination du scanner réseau et les réglages de numérisation restent, cependant, les réglages réseau et les réglages d'imprimante réseau reviennent aux réglages usine par défaut.

CONFIGURATION LOGICIELLE ET MATERIELLE REQUISE

3

Avant d'installer le logiciel à partir du CD-ROM qui est fourni en standard avec l'appareil ou le CD-ROM qui est fourni avec le kit d'extension réseau en option (AR-NB3), vérifiez que votre ordinateur satisfait aux exigences suivantes.

	Windows (système d'un appareil standard)	Windows (options)	Macintosh (options)
Système d'exploitation*1	Windows 95*2,3, Windows 98, Windows Me, Windows NT Workstation 4.0 (Service Pack 5 ou version supérieure)*3,4, Windows 2000 Professional*4, Windows XP Professional*4, Windows XP Home Edition*4, Windows 2000 Server*4,5, Windows Server 2003*4,5		Mac OS 8.6 to 9.2.2, 10.1.5, 10.2.8, 10.3.3 à 10.4.
Type d'ordinateur	Ordinateur compatible PC/AT IBM		Tout environnement équipé de l'un des systèmes d'exploitation précédemment cités est pris en charge.
	Port USB 2.0*6/1.1*7 ou port parallèle bidirectionnel (compatible IEEE1284) en équipement standard.	Carte réseau 10Base-T/100Base-TX	
Affichage	800 x 600 pixels (SVGA) 256 couleurs (ou supérieur)		
Espace disque disponible	150 Mo ou plus		
Autre configuration matérielle requise	Environnement permettant le fonctionnement complet de tous les systèmes d'exploitation ci-dessus.		

*1 La fonction imprimante n'est pas disponible en mode MS-DOS.

*2 Si vous installez le pilote de PC-FAX ou le Printer Administration Utility sous Windows 95, un fichier système doit être mis à jour avant l'installation de l'utilitaire. Pour obtenir davantage d'informations, cliquez sur le bouton "Affichage LISEZMOI" de la fenêtre de sélection du logiciel du programme d'installation.

*3 Le câble USB n'est pas pris en charge.

*4 Pour installer ce logiciel, vous devez avoir les droits administrateur.

*5 Le contrôleur MFP, Button Manager et les autres logiciels du "Software CD-ROM (1)" fourni en équipement standard avec l'appareil ne sont pas pris en charge.

*6 Le port USB 2.0 de l'appareil assurera le transfert des données à la vitesse spécifiée par la norme USB 2.0 (haute vitesse) uniquement si votre ordinateur est initialement équipé du pilote Microsoft USB 2.0, ou si le pilote USB 2.0 pour Windows 2000 Professional/XP fourni par Microsoft par le biais de "Windows Update" est installé.

*7 Compatible avec les modèles préinstallés sous Windows 98, Windows Me, Windows 2000 Professional, Windows XP Professional ou Windows XP Home Edition, Windows Server 2003 et qui ont une interface USB en équipement standard.

CONNEXION A UN ORDINATEUR

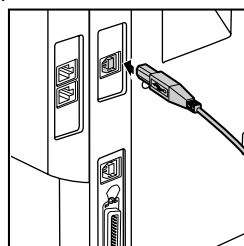
Connexion d'un câble USB

Se munir d'un câble USB (blindé) conforme à la norme suivante.

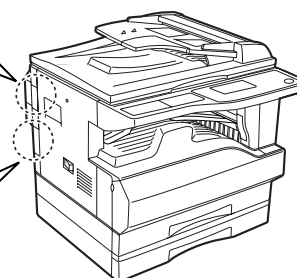
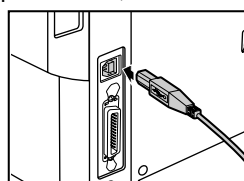
L'interface USB sur l'appareil est conforme aux normes USB 2.0*/1.1.

* lorsque la carte double fonction est installée.

USB-2:
port USB 2.0



USB-1:
port USB 1,1



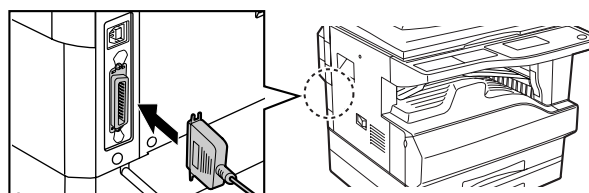
- Le port USB 2.0 de l'appareil assurera le transfert des données à la vitesse spécifiée par la norme USB 2.0 uniquement si votre ordinateur est initialement équipé du pilote Microsoft USB 2.0, ou si le pilote USB 2.0 pour Windows 2000 Professional/XP fourni par Microsoft par le biais de "Windows Update" est installé.
- Pour obtenir la vitesse de transfert USB 2.0 la plus élevée, l'option "mode USB2.0" dans les programmes utilisateur de l'appareil doit être configurée sur "Haute vitesse". Pour obtenir davantage d'informations, reportez-vous au "Manuel du responsable".
- N'utilisez le mode "Haute vitesse" que si votre ordinateur fonctionne sous Windows 2000/XP/Server 2003.
- Même avec le pilote Microsoft USB 2.0, vous risquez de ne pas obtenir la pleine vitesse USB 2.0 si vous utilisez une carte PC prenant en charge USB 2.0. Pour obtenir le pilote le plus récent (qui peut permettre d'obtenir une vitesse plus élevée), contactez le fabricant de votre carte PC.
- Le câble peut être également introduit dans un port USB 1.1. Cependant, les performances sont identiques à celles du port USB 1.1.

Connexion d'un câble parallèle

Se munir d'un câble Centronics (blindé) conforme à la norme suivante.

Le port parallèle sur l'appareil est conforme à la norme IEEE-STD-1284-1994 ECP.

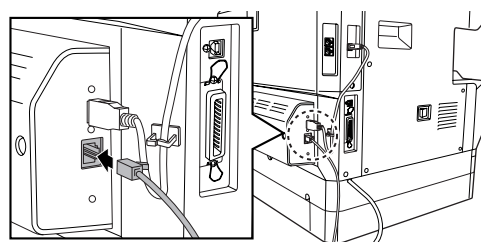
Type de connecteur (sur l'appareil) :
Connecteur femelle Amphenol 36 broches



Connexion à un connecteur réseau

Si l'appareil est utilisé en tant qu'imprimante réseau, consultez le manuel en ligne du CD-ROM "Network Utilities" fourni avec le kit d'extension réseau (AR-NB3).

Utilisez un câble réseau blindé.



UTILISATION DE LA FONCTION DE TRANSMISSION DU PC-FAX (lorsque l'option fax est installée dans l'environnement Windows)

Pour faxer un document à l'aide de la fonction PC-FAX, suivez la même procédure que lorsque vous imprimez le document à partir d'une application. Sélectionnez d'abord le pilote de PC-FAX comme "imprimante", puis lancez l'impression. Les données d'image pour la transmission de fax sont générées et l'image est envoyée comme un fax. Pour obtenir davantage d'informations sur l'utilisation de la fonction PC-FAX, reportez-vous au "Manuel d'utilisation" qui est installé en même temps que le pilote de PC-FAX.

Pour ouvrir le manuel, cliquez sur le bouton Démarrer de Windows, sélectionnez "Tous les programmes" ("Programmes" sous Windows 95/98/Me/NT 4.0/2000), "Pilote de PC-FAX V2 SHARP", puis "Manuel d'utilisation".

SHARP®

IMPRIME EN FRANCE
TINSF1509TSZZ

