



MONITEUR LCD

Touch pen Management Tool MODE D'EMPLOI

Version 3.0

Modèles concernés (en mars 2018)

PN-70TH5/PN-80TH5/PN-L705H/PN-L805H
PN-ZL06

(Les modèles disponibles peuvent varier en fonction des régions.)

Sommaire

Introduction	3
Pré-requis système	3
Configuration de l'ordinateur	4
Installation	4
Affichage des informations de l'écran tactile/du stylet ...	5
Paramètres de l'écran tactile	6
Réglages du stylet tactile.....	7
Modifier les réglages du stylet actif	7
Modification de la forme ou de la couleur de l'icône du pointeur	11
Enregistrement (appairage)/annulation de l'enregistrement d'un stylet actif.....	12
Désinstallation	13

Informations importantes

- Ce logiciel a été expédié après avoir subi un contrôle de qualité et une inspection du produit rigoureux. Si toutefois une panne ou un dysfonctionnement se produisent, contactez le revendeur de votre produit.
- Veuillez bien comprendre que SHARP CORPORATION ne porte aucune responsabilité en cas d'erreurs survenant lors de l'utilisation par le client ou par un tiers, ou en cas d'autres dysfonctionnements ou dommages de ce logiciel survenant pendant l'utilisation, sauf quand la responsabilité d'indemnisation est reconnue par la loi.
- Il est interdit de transcrire ou de copier tout ou partie de ce manuel et/ou de ce logiciel sans y avoir été autorisé par notre société.
- SHARP se réserve le droit d'apporter sans préavis des modifications à la présentation et aux caractéristiques des appareils aux fins d'amélioration.
- Il est possible que le contenu ou les détails varient selon la configuration de l'écran, la version du système d'exploitation, etc.
- Ce manuel ne contient pas d'instructions d'utilisation de base pour Windows.

Marques commerciales

- Microsoft et Windows sont des marques déposées ou des marques commerciales de Microsoft Corporation aux États-Unis et/ou dans d'autres pays.
- Intel, Celeron et Intel Core sont des marques commerciales ou des marques déposées de Intel Corporation ou de ses filiales aux États-Unis et dans d'autres pays.
- Tous les autres noms de marques et de produits sont des marques commerciales ou des marques déposées de leurs propriétaires respectifs.

Introduction

Ce logiciel peut être utilisé pour configurer les réglages de l'action tactile lorsque vous utilisez un stylet ou une action tactile sur un ordinateur connecté à la borne d'entrée vidéo d'un modèle concerné.

Pour utiliser un stylet ou une action tactile avec un ordinateur branché à un modèle concerné, ce logiciel doit être installé sur l'ordinateur.

Le stylet (stylet à pointeur) qui est inclus avec un modèle concerné est nommé "stylet actif" dans ce manuel.

Pré-requis système

Système d'exploitation	Windows 7 (version 32 bits ou 64 bits), Windows 8.1 (version 32 bits ou 64 bits), Windows 10 (version 32 bits ou 64 bits)
Processeur central	Intel Celeron B810E 1,6 GHz ou plus rapide Intel Core i7-3517UE 1,7 GHz ou plus rapide recommandé
Mémoire	Au moins 2 Go
Espace libre sur le disque dur	Au moins 5 Go
Port USB	USB (compatible avec 2.0)

CONSEILS

- Selon le logiciel applicatif, le fonctionnement stylet actif peut ne pas être possible (par exemple, si l'application traite la souris et d'autres fonctionnements indépendamment).
- L'icône du pointeur peut ne pas s'afficher dans certains logiciels applicatifs (par exemple, si l'application est affichée à l'avant).

Configuration de l'ordinateur

Installation

! Attention

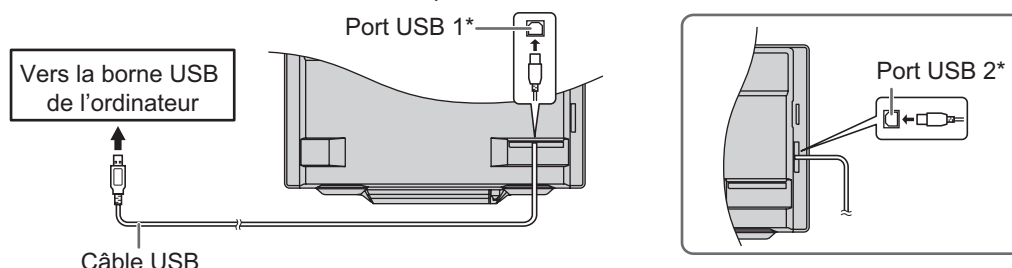
- Insérez l'adaptateur de stylet dans le moniteur LCD avant d'installer ce logiciel.
- Si une version ancienne de ce logiciel est installée, supprimez (désinstallez) la version ancienne avant d'installer ce logiciel. (Voir à la page 13.)
- Ceci ne peut être effectué que par un utilisateur ayant autorité d'administrateur.

1. Démarrez votre ordinateur.

2. Quittez toutes les applications en cours d'exécution.

3. Connectez le câble USB.

Une fois qu'il a été connecté, l'écran tactile sera automatiquement reconnu.



* Le port USB varie en fonction de la borne connectée à l'ordinateur.

Borne d'entrée DisplayPort 1 / Borne d'entrée HDMI 1	Port USB 1 (pour écran tactile)
Borne d'entrée D-sub / Borne d'entrée DisplayPort 2 / Borne d'entrée HDMI 2 / Borne d'entrée HDMI 3	Port USB 2 (pour écran tactile)

(Paramètre d'origine. Peut être modifié dans TOUCH INPUT SELECT <SÉLECT. ENTRÉE TACTILE> dans le menu SETUP <INSTALLATION>.)

4. Insérez le CD-ROM fourni dans le lecteur de CD-ROM de l'ordinateur.

5. Cliquez deux fois sur le programme d'installation.

\\TouchpenManagementTool\\Setup.exe

6. Pour le reste de la procédure, suivez les instructions affichées sur l'écran.





- Lorsque l'écran "Contrôle de compte d'utilisateur" apparaît, cliquez sur "Oui" (ou sur "Autoriser").
- Si l'écran "Sécurité de Windows" apparaît, cliquez sur "Installer" (ou sur "Installer ce pilote quand même").
- Si l'écran "Installation logicielle" apparaît, cliquez sur "Continuer".

L'installation de ce logiciel est alors terminée.

À chaque fois que l'ordinateur démarre, ce logiciel démarre automatiquement pour activer l'utilisation du stylet actif.

CONSEILS

- Lorsque ce logiciel est lancé, une icône s'affiche sur la barre des tâches. Les icônes qui s'affichent sur la barre des tâches varient selon l'état de l'écran tactile et de l'adaptateur de stylet.

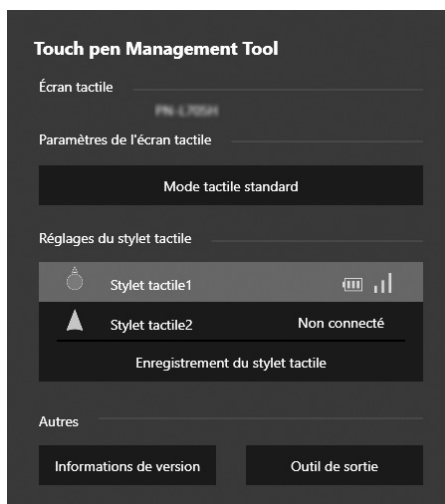
Icône	Écran tactile	Adaptateur de stylet
	Non connecté	Non connecté
	Connecté	Non connecté
	Non connecté	Connecté
	Connecté	Connecté

Affichage des informations de l'écran tactile/du stylet

Ce logiciel démarre automatiquement.

Vous pouvez afficher des informations sur le mode de fonctionnement réglé et sur le stylet utilisé.

1. Cliquez sur l'icône de Touch pen Management Tool () sur la barre des tâches.



Écran tactile: Affiche le moniteur connecté.

Paramètres de l'écran tactile: Affiche le mode de fonctionnement tactile actuel. Pour modifier le mode de fonctionnement tactile, cliquez sur cette partie. (Voir à la page 6.)

Réglages du stylet tactile: Affiche des informations sur les stylets actifs enregistrés (numéro d'enregistrement, état de connexion, force du signal, niveau de la pile).
Vous pouvez cliquer sur un stylet actif pour modifier ses réglages. (Voir à la page 7.)
Pour enregistrer un nouveau stylet actif, cliquez sur "Enregistrement du stylet tactile". (Voir à la page 12.)

Informations de version: Affiche le nom de modèle et les informations de micrologiciel du moniteur connecté, ainsi que la version de ce logiciel.

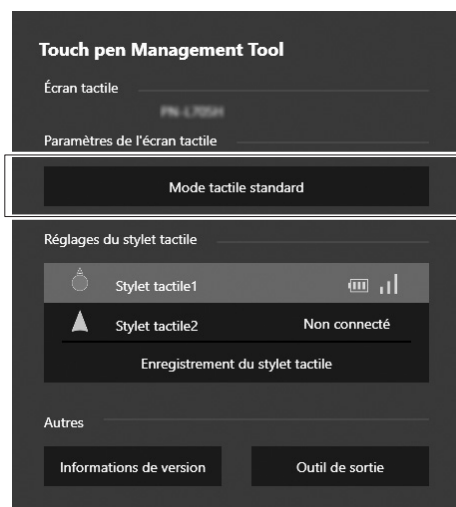
Outil de sortie: Quitte ce logiciel.

CONSEILS

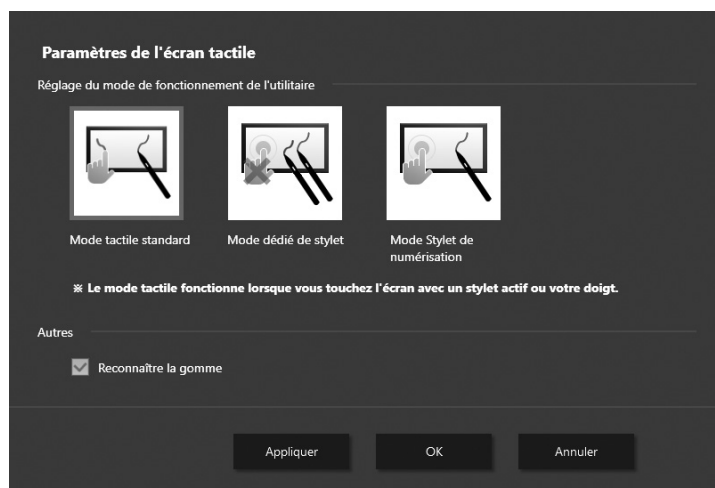
- Si un stylet actif n'est pas utilisé pendant 1 minute, il passe en mode veille.
Lorsque le stylet actif est utilisé, il sort automatiquement de la veille.
- Lorsqu'un stylet actif est en veille, le niveau de la batterie et la force du signal ne s'affichent pas correctement.
Lorsque le stylet sort de la veille, il faut compter un certain temps pour que le niveau de la batterie et la force du signal s'affichent correctement.
- Lorsqu'un stylet actif est en mode veille, il n'est pas possible de configurer ses réglages.
- Il peut être impossible de configurer les réglages du stylet actif lorsque vous appuyez en continu sur l'extrémité du stylet ou sur ses touches de fonction.

Paramètres de l'écran tactile

1. Cliquez sur l'icône de Touch pen Management Tool (🖋️) sur la barre des tâches.
2. Cliquez sur l'option dans les "Paramètres de l'écran tactile" qui affiche le mode de fonctionnement tactile.



3. Modifiez les réglages.



■ Réglage du mode de fonctionnement de l'utilitaire

Sélectionnez le mode de fonctionnement de l'écran tactile.

- Mode tactile standard: L'action tactile a lieu lorsque l'écran est touché par le stylet actif ou par le doigt.
- Mode dédié de stylet: L'action tactile a lieu uniquement lorsque l'écran est touché par le stylet actif. L'action tactile n'a pas lieu lorsque l'écran est touché par le doigt.
- Mode Stylet de numérisation: Vous pouvez utiliser un stylet actif comme stylet de numérisation dans Windows. Les applications prenant en charge les stylets de numérisation Windows font la distinction entre les actions utilisant le doigt et celles utilisant le stylet actif. Leurs réactions sont différentes selon les actions. Pour plus de détails, consultez le manuel de l'application.

CONSEILS

- Sélectionnez "Mode tactile standard" pour utiliser les fonctions Dessin simultané ou Gomme dans le Pen Software.

■ Autres

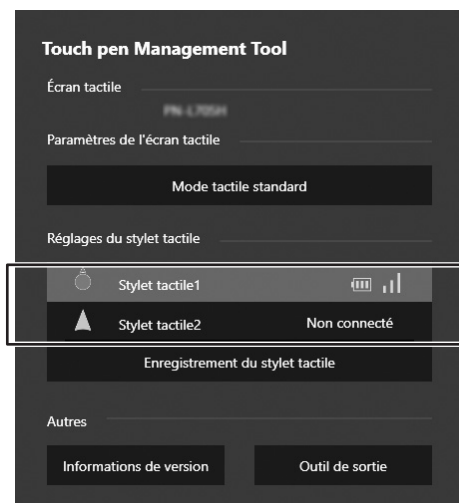
Reconnaître la gomme

Cochez cette case pour utiliser la gomme.

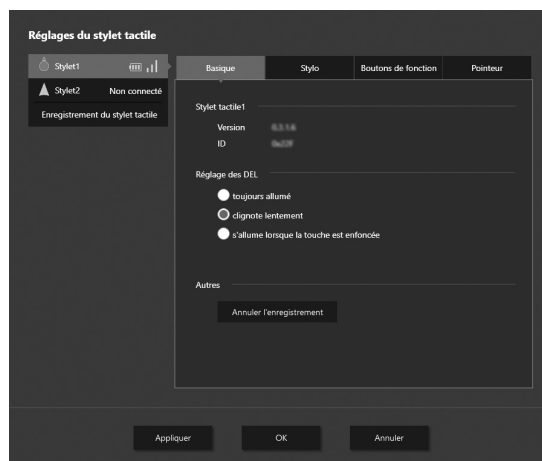
Réglages du stylet tactile

Modifier les réglages du stylet actif

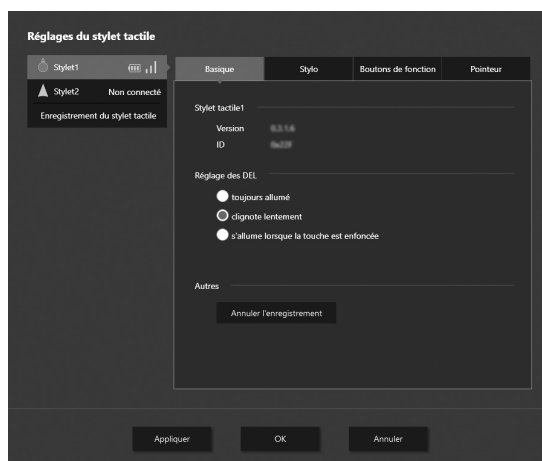
1. Cliquez sur l'icône de Touch pen Management Tool (🖋️) sur la barre des tâches.
2. Cliquez sur le stylet actif que vous voulez régler dans la liste de stylets de "Réglages du stylet tactile".



3. Cliquez sur l'onglet de l'élément que vous voulez régler et modifiez les réglages.



■ Basique



Affichage des informations

Affiche la version du micrologiciel et l'ID du stylet actif sélectionné.

Réglage des DEL

Régalez comment s'allume la diode du stylet actif lors de son utilisation.

toujours allumé: S'allume toujours.

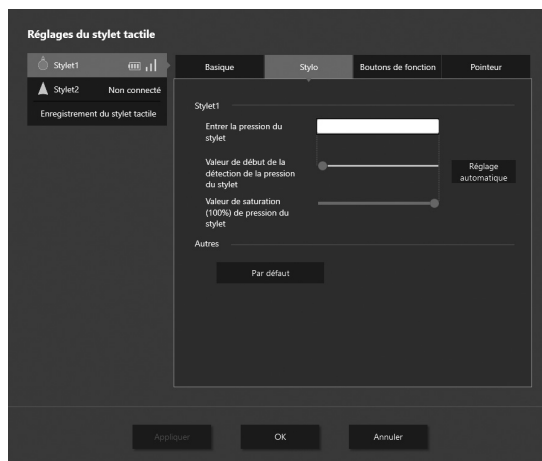
clignote lentement: Clignote.

s'allume lorsque la touche est enfoncée: S'allume lorsque la touche de fonction est enfoncée.

Annuler l'enregistrement

Annule l'enregistrement (appairage) du stylet actif sélectionné.

■ Stylo



Entrer la pression du stylet

Affiche le niveau actuel de pression du stylet.

Valeur de début de la détection de la pression du stylet

Régalez le niveau de pression du stylet actif pour qu'il soit reconnu.

Valeur de saturation (100%) de pression du stylet

Régalez le niveau de pression du stylet actif qui est traité comme pression maximale.

Réglage automatique

Normalement pas utilisé.

Si la pression du stylet est détectée lorsque la pointe du stylet n'est pas pressée, la pression du stylet est réglée automatiquement.

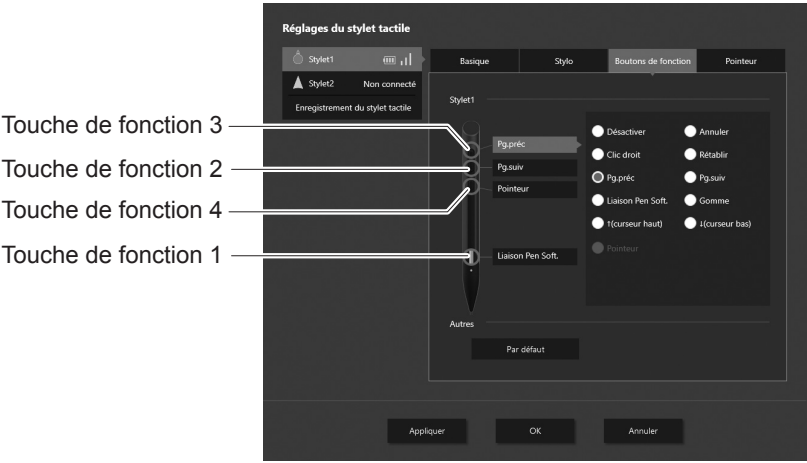
N'appuyez pas sur la pointe du stylet lors du réglage automatique.

Par défaut

Rétablisiez le réglage par défaut en usine de "Valeur de début de la détection de la pression du stylet" et de "Valeur de saturation (100%) de pression du stylet".

■Boutons de fonction

Vous pouvez attribuer des fonctions aux touches de fonction 1 à 3 d'un stylet actif.
Vous pouvez également spécifier si la fonction du pointeur est attribuée à la touche de fonction 4.
Après avoir sélectionné une touche de fonction, sélectionnez la fonction à attribuer à la touche.



Les fonctions pouvant être attribuées aux touches de fonction 1 à 3 sont les suivantes.

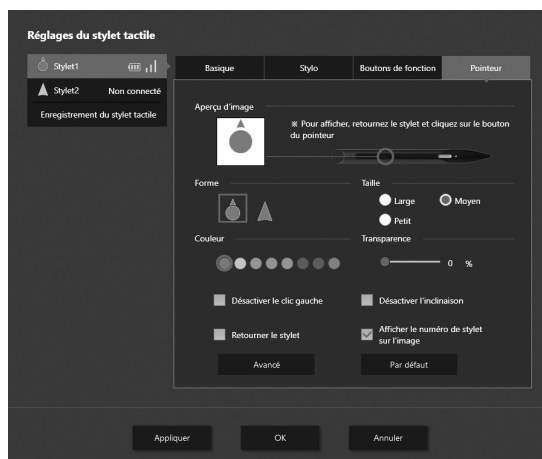
Type de fonction	Fonction
Windows	Désactiver, Clic droit, Annuler, Rétablir, Pg.préc, Pg.suiv, ↑ (curseur haut), ↓ (curseur bas), Gomme*
Pen Software	Liaison Pen Soft.

* Peut être utilisée lorsque le “Réglage du mode de fonctionnement de l'utilitaire” est “Mode Stylet de numérisation”. (Voir à la page 6.)
Peut être utilisée comme gomme du stylet de numérisation dans Windows.

Pour rétablir le réglage ci-dessous des touches de fonction, cliquez sur “Par défaut”.

- Touche de fonction 1: Liaison Pen Soft.
- Touche de fonction 2: Pg.suiv
- Touche de fonction 3: Pg.préc
- Touche de fonction 4: Pointeur

■Pointeur



Aperçu d'image

Affiche l'icône du pointeur réglé actuellement.

Forme

Réglez la forme du pointeur.

Taille

Réglez la taille du pointeur.

Couleur

Réglez la couleur du pointeur.

Transparence

Réglez la transmissivité du pointeur.

Désactiver le clic gauche

Cochez cette case pour désactiver le clic gauche de la souris avec la touche de fonction 4.

Désactiver l'inclinaison

Cochez cette case pour désactiver la détection de l'inclinaison du stylet.

Retourner le stylet

Cochez cette case pour utiliser la fonction de pointeur en pointant la pointe du stylet sur l'écran.

Afficher le numéro de stylet sur l'image

Cochez cette case pour afficher le numéro de stylet sur l'icône de pointeur.

Avancé

Vitesse du pointeur: Réglez la vitesse de déplacement du pointeur lorsque le stylet actif est déplacé.
Stabilisation de l'image: Réglez le mouvement du pointeur causé par un tremblement de main.
Heure de début du pointeur: Réglez la durée après laquelle le pointeur apparaît lorsque la touche de fonction est enfoncée.
Heure du centrage: Réglez la durée après laquelle la position du pointeur revient au centre de l'écran.
La position du pointeur revient au centre de l'écran lorsque la durée définie est écoulée une fois que vous cessez d'utiliser la fonction de pointeur.
Par défaut: Rétablissez le réglage par défaut des éléments dans "Avancé".

Par défaut

Rétablissez le réglage par défaut de tous les éléments dans les paramètres du pointeur.

CONSEILS

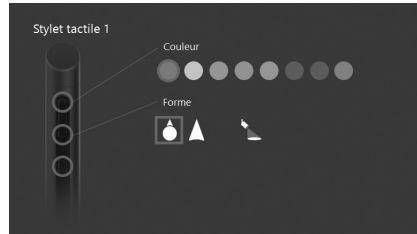
- Pour exécuter un clic gauche, appuyez sur la touche de fonction 4.
Pour l'utiliser comme pointeur, maintenez enfoncée la touche de fonction 4.
- Pour effectuer un glissement, appuyez et relâchez la touche de fonction 4, puis immédiatement maintenez-la enfoncée. Le pointeur se déplacera à la position à laquelle vous avez relâché la touche de fonction 4.
- Si les icônes de pointeur se chevauchent lorsque plusieurs stylets sont utilisés, l'icône avec le plus petit nombre s'affiche.
- Lorsque vous effectuez un clic gauche ou un glissement, vous ne pouvez pas utiliser ces fonctions sur un autre stylet actif.

Modification de la forme ou de la couleur de l'icône du pointeur

Vous pouvez modifier les réglages de l'icône du pointeur lorsque vous utilisez la fonction de pointeur (tout en appuyant sur la touche de fonction 4).

Un seul stylet actif peut être réglé à la fois.

- Pour modifier la forme de l'icône:** Appuyez sur la touche de fonction 2 tout en appuyant sur la touche de fonction 4.
- Pour modifier la couleur de l'icône:** Appuyez sur la touche de fonction 3 tout en appuyant sur la touche de fonction 4.



La sélection change chaque fois que vous appuyez sur la touche de fonction 2 ou 3.

- Lorsque vous avez terminé les réglages, relâchez la touche de fonction 4.**

Projecteur

Lorsque le projecteur (🔦) est sélectionné dans "Forme", tout l'écran s'assombrit et une zone circulaire brillante s'affiche autour de la position du pointeur.

CONSEILS

- Vous pouvez modifier la taille du projecteur avec "Taille" de "Pointeur".
Vous pouvez modifier l'obscurité globale de l'écran avec "Transparence" de "Pointeur".
- Lorsque le projecteur est réglé, le pointeur ne peut pas être utilisé avec d'autres stylets actifs.
- Lorsque vous utilisez le projecteur, vous ne pouvez effectuer des actions tactiles ou avec la souris que sur la partie éclairée de l'écran.

Enregistrement (appairage)/annulation de l'enregistrement d'un stylet actif

Jusqu'à 4 stylets actifs peuvent être utilisés simultanément.

Pour utiliser un stylet actif optionnel, vous devez enregistrer le stylet actif (appairage).

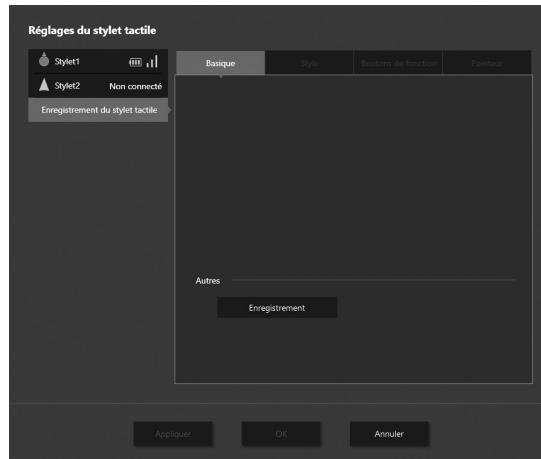
Jusqu'à 8 stylets actifs peuvent être enregistrés.

Vous pouvez également annuler l'enregistrement d'un stylet actif.

■ Enregistrement d'un stylet actif

Effectuez l'appairage de stylet actif pour un stylet à la fois.

1. Cliquez sur l'icône de Touch pen Management Tool (🖋️) sur la barre des tâches.
2. Cliquez sur "Enregistrement du stylet tactile" dans les "Réglages du stylet tactile".



3. Cliquez sur "Enregistrement".
4. Appuyez simultanément sur les touches de fonction 1 et 3 du stylet actif en cours d'appairage pendant. Continuez d'appuyer sur les boutons jusqu'à ce que l'appairage soit terminé. Un message s'affiche lorsque l'appairage est terminé.
5. Cliquez sur "OK".

CONSEILS


- L'appairage peut ne pas être possible si un autre adaptateur de stylet se trouve à proximité. Dans ce cas, coupez l'alimentation du moniteur qui utilise l'adaptateur de stylet à proximité.

■ Annulation de l'enregistrement d'un stylet actif

1. Cliquez sur le stylet actif que vous voulez annuler dans la liste de stylets sur l'écran de Réglages du stylet tactile.
2. Cliquez sur "Annuler l'enregistrement".

Désinstallation

! Attention

- Ceci ne peut être effectué que par un utilisateur ayant autorité d'administrateur.
- 1. Cliquez sur l'icône de Touch pen Management Tool () sur la barre des tâches, puis cliquez sur "Outil de sortie".**
 - Si une fenêtre de confirmation apparaît, cliquez sur "Oui".
 - 2. Sélectionnez "Panneau de configuration" sur le menu "Démarrer".**
 - 3. Cliquez sur "Désinstaller un programme".**
 - Si vous utilisez un affichage par icônes, cliquez sur "Programmes et fonctionnalités".
 - 4. Sélectionnez "SHARP Touch pen Management Tool" et cliquez sur "Désinstaller".**
 - Suivez les instructions à l'écran.
 - Lorsque l'écran "Contrôle de compte d'utilisateur" apparaît, cliquez sur "Oui" (ou sur "Autoriser").
 - 5. Si un écran vous invitant à redémarrer votre ordinateur apparaît, redémarrez votre ordinateur.**

La désinstallation est alors terminée.

